



**Hässelholms
kommun**

Delegationsordning för Barn- och utbildningsnämnden i Hässelholms kommun

INNEHÅLLSFÖRTECKNING

DEL 1	Sida
1.1 Förklaring av använda delegatförkortningar	3
1.2 Förklaring av använda lagrumsförkortningar	3
1.3 Syfte	4
1.4 Allmänt om delegering - Hässleholm	4
1.5 Delegater	6
1.6 Anmälan av delegeringsbeslut	6
1.7 Underrättelse om delegeringsbeslut	6
1.8 Överklagande av delegeringsbeslut	6
1.9 Verkställighet	9
1.10 Barn- och utbildningsnämndens organisation ur ett delegeringsperspektiv	10
DEL 2	
Förteckning över delegeringsärenden	
2.1 Brådskande ärenden	11
2.2 Ekonomi	11
2.3 Personal	15
2.4 Övriga ärenden	18
2.5 Förskola och pedagogisk omsorg	20
2.6 Förskoleklass	20
2.7 Grundskola	21
2.8 Fritidshem	23
2.9 Gymnasieskola	24
2.10 Grundsärskola	28
2.11 Gymnasiesärskola	31
2.12 Kulturskolan Hässleholm	37

DEL 1

1.1 Förklaring av använda delegatförkortningar

Aak	Ansvarig administratör förskolekö	R	Rektor
Ba	Bemanningsansvarig	Rsär	Rektor särskolan
Bfc	Biträdande förvaltningschef	Tp	Trafikplanerare
BUN-AU	Barn- och utbildningsnämndens arbetsutskott	Vf	Verksamhetschef Förskola
CEBE	Centrala barn- och elevstödsenheten	Vg	Verksamhetschef Grundskola
E	Chef för ekonomiavdelningen	Vgy	Verksamhetschef Gymnasium
F	Förskolechef	Vk	Verksamhetschef Kulturskolan
Fc	Förvaltningschef	Vsk	Verksamhetschef skolsköterskor
Ordf	Ordförande	Vsär	Verksamhetschef Särskola/CEBE
P	Chef för personal- och kanslienheten		

1.2 Förklaring av använda lagrumsförkortningar

DL	Diskrimineringslagen (2008:567)	SemL	Semesterlagen
FL	Förvaltningslag (1986:223)	SL	Skollag (2010:800)
FpL	Förvaltningsprocesslag (1971:291)	Sf	Skolförordning (2011:185)
GyF	Gymnasieförordning (2010:2039)	TF	Tryckfrihetsförordning (1949:105)
KL	Kommunallag (1991:900)		
OSL	Offentlighets- och Sekretesslag (2009:400)		

1.3 Syfte

Huvudsyftet med delegation är att avlasta kommunfullmäktige/nämnder löpande rutinärenden och därigenom effektivisera den kommunala förvaltningen samt förbättra servicen.

1.4 Allmänt om delegering - Hässleholm

Delegationsordningen fungerar tillsammans med nämndens måldokument, handlingsplaner, budget och liknande dokument.

Barn- och utbildningsnämndens (BUN) organisation innebär att verksamheten inom för-, grund-, grundsär-, gymnasie- och gymnasie-särskolan drivs och leds av verksamhetschef, förskolechef respektive rektor. För samordningen inom all förskola ansvarar verksamhetschef förskola och för grundskolan verksamhetschef grundskola. Gymnasieskolan (Hässleholms gymnasium) är samlat till ett skolområde som samordnas av en verksamhetschef gymnasiet liksom särskolan (grund- och gymnasiesärskolan) som samordnas av en verksamhetschef särskola. Kulturskolan leds av en verksamhetschef, som ansvarar för samordning, ekonomi och administration. Se organisationskiss!

Delegation

Med delegationsförteckning avses en förteckning över sådana ärenden, som det enligt gällande bestämmelser ankommer på nämnden att besluta om, men som nämnden med stöd av 6 kp. 33 § kommunallagen uppdrar åt annan att på nämnden vägnar fatta beslut om. Med beslut i delegeringsbestämmelserna avses endast beslut i kommunallagens mening. Kännetecknande för ett beslut är bl.a. att det föreligger alternativa lösningar och att beslutet innehåller ett självständigt ställningstagande.

Delegaten träder helt i nämndens ställe och ett beslut fattat på delegation är att betrakta som ett beslut av nämnden. Ansvaret för ett beslut fattat på delegation åvilar delegaten. Ett delegationsbeslut kan inte överprövas (ändras) av nämnden, däremot kan nämnden återkalla givet delegationsuppdrag. Detta kan göras generellt för en viss grupp av ärenden, för en viss tjänsteman eller för ett visst ärende. Delegaten kan lämna över beslutanderätten i ett visst ärende till nämnden om ärendets beskaffenhet kan anses påkalla det.

I de fall där samverkan eller förhandling enligt samverkansavtal eller MBL krävs, skall detta ske innan beslut fattas.

Vad kan inte delegeras?

I följande slag av ärenden får beslutanderätten med stöd av 6 kap 34§ kommunallagen inte delegeras:

- Ärenden som avser verksamhetens mål, inriktning, omfattning och kvalitet.
- Framställningar eller yttranden till fullmäktige, liksom yttranden med anledning av att ett beslut i nämnden i sin helhet eller av fullmäktige har överklagats.
- Ärenden som rör myndighetsutövning mot enskilda, om det är av principiell beskaffenhet eller annars av större vikt.
- Vissa ärenden som anges i särskilda föreskrifter.

Delegerad beslutanderätt skall rymmas inom ramen för anslagna medel samt stå i överensstämmelse med gällande författningar, normer samt nämndens anvisningar/riktlinjer.

Vidaredelegation och jäv

Delegat får ej vidaredelegera sin beslutanderätt.

Delegat får inte handlägga eller fatta beslut i ärenden då det föreligger jäv. Regler om jäv framgår av Kommunallagen 6 kap 25 § och Förvaltningslagen § 11. Delegat skall i sådana fall överlämna beslutanderätten till ersättaren.

Ersättare för delegat

Vid laga förfall för delegat övertas beslutanderätten av en ersättare.

Ersättare kan vara:

1. Den som enligt förteckningen är ersättare för delegaten
2. Den som vikarierar för delegaten
3. Den som förvaltningschefen utser särskilt

1.5 Delegater

Delegat

Förvaltningschef
Chef för personal- och kanslienhets
Chef för ekonomiavdelningen
Verksamhetschef förskola
Verksamhetschef grundskola
Verksamhetschef gymnasiet
Verksamhetschef särskola/CEBE
Verksamhetschef Kulturskolan
Verksamhetschef skolsköterskor
Utvecklingschef
Rektor grundskolan
Rektor gymnasieskolan
Rektor särskolan
Förskolechef
Trafikplanerare 1

Ersättare

Biträdande förvaltningschef
Förvaltningschef
Förvaltningschef
Förvaltningschef
Förvaltningschef
Förvaltningschef
Förvaltningschef
Verksamhetschef CEBE
Förvaltningschef
Verksamhetschef grundskola
Verksamhetschef gymnasieskola
Verksamhetschef särskola/CEBE
Verksamhetschef förskola
Trafikplanerare 2

1.6 Anmälan om delegationsbeslut

Delegeringsbeslut skall anmälas till barn- och utbildningsnämnden på särskild blankett och ha inkommit till barn- och utbildningskontoret enligt särskild tidplan. Anmälda beslut kommer då med till nästa sammanträde. Syftet med redovisningen är att överklagandetiden börjar löpa när nämnden anslår protokollet där redovisningen av ärendet finns med. Nämnden får då också information och kontroll över de beslut som fattats på delegation.

1.7 Underrättelse av delegationsbeslut

Sedan delegeringsbeslut fattats skall den som är berörd av det underrättas om det inte är uppenbart obehövt. Om det går parten emot och beslutet kan överklagas skall underrättelsen även innehålla uppgift om hur man överklagar.

1.8 Överklagande av beslut

Delegeringsbeslut kan liksom beslut av barn- och utbildningsnämnden överklagas, antingen genom ~~s.k.~~ laglighetsprövning eller genom förvaltningsbesvär.

Ett beslut överklagas skriftligt. I skrivelsen ska klagande ange vilket beslut som överklagas och vilken ändring i beslutet som klagande begär. Skrivelsen ska översändas till den myndighet som meddelat beslutet.

I kolumnen "Anmärkning" i delegationsförteckningen har angetts till vilka rättsinstanser olika beslut kan överklagas.

I övriga fall kan beslut endast överklagas genom kommunbesvär, se laglighetsprövning nedan.

Förvaltningsbesvär

Förvaltningsbesvär kan anföras över beslut som grundar sig på specialförfattningar med särskilda regler om hur beslut överklagas.

Av delegationsförteckningen framgår vilka beslut som överklagas genom förvaltningsbesvär.

Förvaltningsbesvär kan endast anföras av den som beslutet angår och om detta går vederbörande emot. Om beslutet gäller omyndiga barn och elever för föräldrar eller vårdnadshavare överklaga.

I skollagen anges ibland vem som har rätt att överklaga.

I skollagen är taleåldern sänkt. Detta innebär att den som fyllt 16 år ges rätt att själv föra sin talan. Denna rätt gäller också ansökan till gymnasieskolan och gymnasiesärskolan samt överklagande av beslut i fråga om sådan utbildning även om den sökande eller klagande inte har fyllt 16 år.

I vissa fall får ett beslut bara överklagas av barnet, elever eller någon som söker en utbildning. Vårdnadshavare kan överklaga beslutet i den minderåriges ställe.

Vid förvaltningsbesvär prövas både lagligheten och lämpligheten av det överlagade beslutet. Domstolen kan sätta ett nytt beslut i det tidigare beslutets ställe.

Till vilken instans man överklagar anges i specialförfattningarna, vilket också framgår av delegationsförteckningen i kolumnen ”Anmärkningar”.

En generell regel är att besvärshänvisning lämnas då beslut går sökande emot och överklagas genom förvaltningsbesvär.

Laglighetsprövning

Laglighetsprövning (kommunalbesvär) kan endast anföras av den som är kommunmedlem, d.v.s. folkbokförd i kommunen eller äger fast egendom i kommunen eller är taxerad till kommunalskatt där.

Domstolen prövar endast lagligheten och inte lämpligheten.

Närmare regler om laglighetsprövning finns i 10 kap. kommunallagen.

Hur man överklagar

Vid förvaltningsbesvär ska skrivelsen med överklagande ges in till den myndighet som meddelat beslutet. Den ska ha kommit in till myndigheten (i detta fall barn- och utbildningsnämnden) inom tre (3) veckor från den dag då klagande fick del av beslutet.

Vid laglighetsprövning av delegationsbeslut enligt 10 kap kommunallagen räknas överklagande- tiden från det datum protokollet från nämndens sammanträde, där beslutet anmälts, anslås.

Yttrande över besvär avges av den som fattat det överklagade beslutet. Information till nämnden beträffande det överklagade beslutet samt yttrandet ska lämnas vid nämndens nästkommande fastställda sammanträde, räknat från överklagandets inkommande respektive yttrandets avsändande. Om ärendets beskaffenhet påkallar det ska ärendet överlämnas till nämnden för yttrande.

Beslut att avvisa överklagande och omprövning av beslut

Har skrivelsen inkommit för sent ska myndigheten avvisa densamma. Om överklagandet inte avvisas överlämnar myndigheten detta tillsammans med övriga handlingar i ärendet till den myndighet som ska pröva ärendet.

Myndigheten – delegaten – ska ompröva beslutet om det är uppenbart oriktigt på grund av nya omständigheter eller av någon annan anledning, om det kan ske snabbt och enkelt och utan att det blir till nackdel för någon enskild part.

1.9 Verkställighet

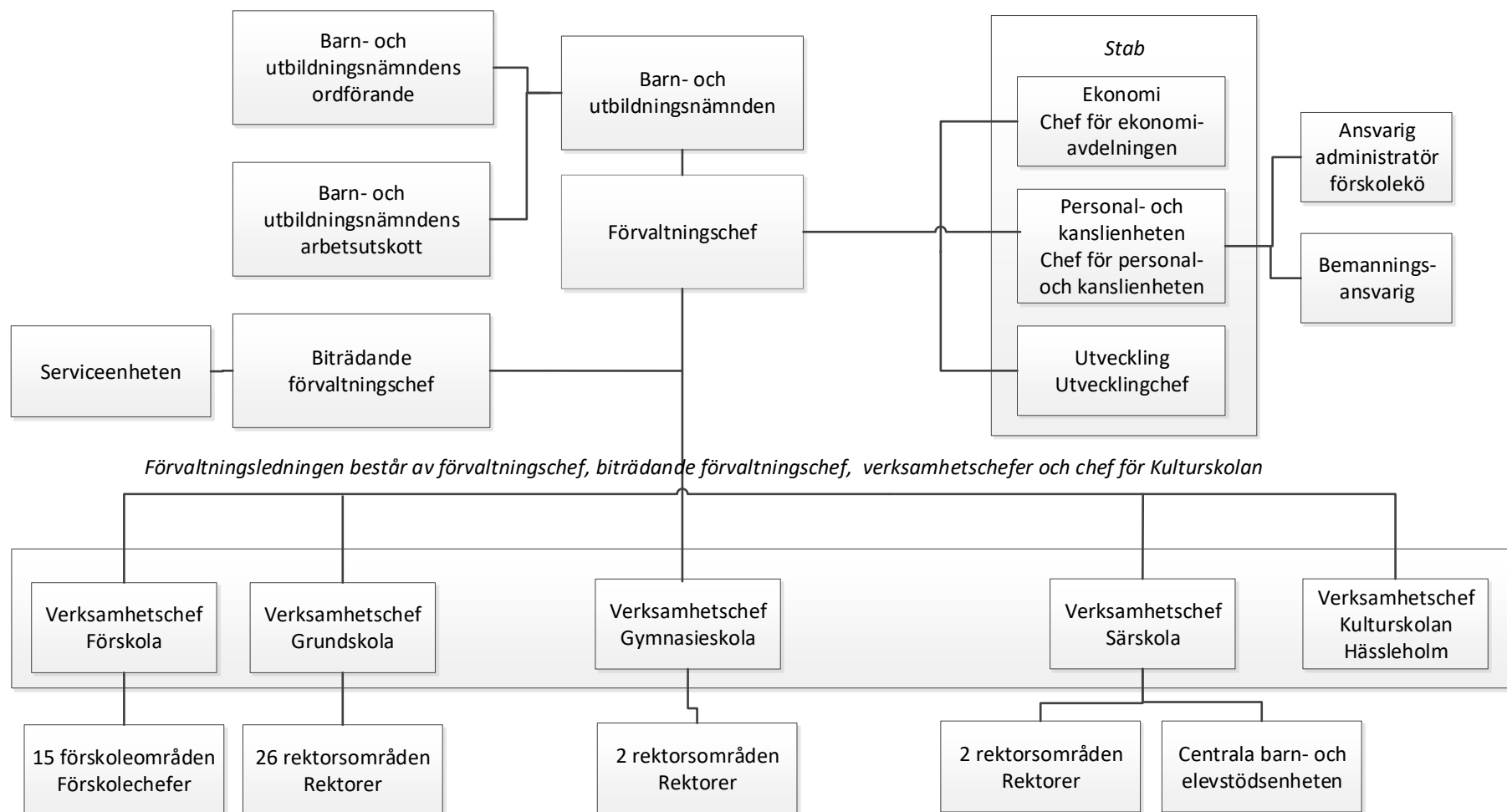
Ren verkställighet

Med ren verkställighet avses åtgärder som normalt vidtas i tjänstemannens dagliga arbete.

Verkställighet omfattar beslut som

- inte ger utrymme för självständiga bedömningar
- följer av arbetsfördelningen mellan de anställda och de förtroendevalda för att den kommunala verksamheten ska fungera
- interna beslut som rör den inre verksamheten och inte påverkar förhållandet utåt (t.ex. den löpande driften, flertalet personaladministrativa ärenden)
- rutinärenden med tillämpning av riktlinjer/principbeslut från nämnden.

1.10 BARN- OCH UTBILDNINGSNÄMNDENS ORGANISATION UR ETT DELEGERINGSPERSPEKTIV



DEL 2

Förteckning över delegeringsärenden

2.1 BRÅDSKANDE ÄRENDEN

Ärende nr	Ärende	Lagrum	Delegat	Anmärkning
1.1	Beslut i ärenden som är så brådskande att de måste avgöras före nästa nämndsmöte eller nästa arbetsutskott	KL 6:36	BUN ordförande	

2.2 EKONOMI

Kommunens upphandlingspolicy (Kommunal författningssamling G12)

Ärende nr	Ärende	Lagrum	Delegat	Anmärkning
2.1	<i>Avtal om ekonomisk ersättning och interkommunal ersättning</i>			
	Avtal om interkommunal ersättning			Samverkan ska ske med ansvarig administratör inom förskola
	- för enstaka barn/elever i förskola, pedagogisk omsorg		Verksamhetschef förskola	
	- fritidshem, förskoleklass och grundskola		Verksamhetschef grundskola	Samverkan ska ske med ansvarig administratör inom grundskola
	- särskola		Verksamhetschef särskola/CEBE	Samverkan ska ske med ansvarig administratör inom särskola
	- för enstaka elever på nationella program samt på introduktionsprogrammen		Verksamhetschef Gymnasium	Samverkan ska ske med ansvarig administratör inom gymnasiet

Ärende nr	Ärende	Lagrum	Delegat	Anmärkning
2.2	Avtal om ekonomisk ersättning för enstaka elever på folkhögskola		Verksamhetschef Gymnasium	Efter förslag från chef för ekonomiavdelningen
Fastställande av bidrag och internkommunal ersättning				
2.3	Fastställande av grundbelopp till enskilda verksamheter/fristående skolor	SL 8 kap 21§, 9 kap 19§, 10 kap 37§, 11 kap 36§, 14 kap 15§, 16 kap 52§, 17 kap 31§ och 35§, 19 kap 25§	Förvaltningschef	Överklagansbart enligt SI 28 kap 5:2§ hos allmän förvaltningsdomstol
2.4	Fastställande av tilläggsbelopp till kommuner, enskilda verksamheter och fristående skolor för barn och elever som har ett omfattande behov av särskilt stöd	SL 8 kap 23§, 9 kap 21§, 10 kap 39§, 11 kap 38§, 14 kap 17§, 16 kap 54§, 17 kap 34§ och 35§, 19 kap 27§	Förvaltningschef	Efter förslag från chef för ekonomiavdelningen Undantag för kommuner inom samverkans- området
2.5	Fastställande av bidrag till enskild pedagogisk omsorg samt tilläggsbelopp för barn med omfattande behov av särskilt stöd	SL 25 kap 11§, 13§	Förvaltningschef	§11 överklagansbart enligt SI 28 kap 2:9 hos allmän förvaltningsdomstol
2.6	Fastställande av interkommunal ersättning för förskola, pedagogisk omsorg, fritidshem, förskoleklass, grundskola, gymnasieskola och sarskola		Förvaltningschef	Efter förslag från chef för ekonomiavdelningen
2.7	Fastställande av bidrag till enskild öppen fritidsverksamhet	SL 25 kap 15§	Förvaltningschef	

Ärende nr	Ärende	Lagrum	Delegat	Anmärkning
	Upphandling			
2.8	Upphandling och inköp av varor och tjänster			Upp till två prisbasbelopp räknas som verkställighet
2.8:1	Från två prisbasbelopp upp till 200 000 kronor		Förskolechef Rektor	
2.8.2	Från två prisbasbelopp upp till 500 000 kronor		Förvaltningschef Biträdande förvaltningschef Verksamhetschef Förskola Verksamhetschef Grundskola Verksamhetschef Gymnasium Verksamhetschef Särskola/CEBE Verksamhetschef Kulturskolan Chef för ekonomiavdelningen	
2.8:3	_____		_____	
	Från 500 000 kr upp till 1 000 000 kr		Förvaltningschef	
2.8:4	_____		_____	
	Över 1 000 000 kronor		BUN-AU	
	Övriga ekonomiska ärenden			
2.9	Avgiftsbefrielse då omsorg inte kan beredas enstaka dagar (gäller ej planeringsdagar)		Förskolechef	Utifrån socialförvaltningens beslut
2.10	Avskrivning av fordringar - upp till 1 prisbasbelopp i varje särskilt fall _____ - över 1 prisbasbelopp i varje särskilt fall		Förvaltningschef _____ BUN-AU	
2.11	Avstängning från service (T ex avstängning från förskola, undervisning vid kulturskolan etc. när avgifts inte betalats) _____ Avstängning från Kulturskolan på grund av andra skäl än obetalda avgift		Förskolechef Rektor Verksamhetschef Kulturskolan _____ Verksamhetschef Kulturskolan	Se kommunövergripande rutiner för handläggning. (Ekonomikontoret)

Ärende nr	Ärende	Lagrum	Delegat	Anmärkning
2.12	Fastställande av priser - yrkesinriktade programs elevproducerade varor och tjänster - elevcafeteria - övrigt		Rektor Rektor Rektor Förskolechef Verksamhetschef Kulturskolan	
2.13	Fonder utdelning - Stiftelsen Hässleholms kommuns gymnasieskola - Stiftelsen Hässleholms kommuns grundskola - Stiftelserna Cecilia o NP Frostenssons minne och Troed Nelssons sparfond V-V socken		Verksamhetschef Gymnasium Verksamhetschef Grundskola Verksamhetschef Grundskola	
2.14	Försäljning av lekmateriel, läromedel, undervisningsmateriel och inventarier		Förvaltningschef Förskolechef Rektor Verksamhetschef Kulturskolan	
2.15	Tecknande och uppsägning av hyresavtal för lokaler		Förvaltningschef	

2.3 PERSONAL

Visstidsanställningar upp till en månad betraktas som verkställighet.

Ärende nr	Ärende	Lagrum	Delegat	Anmärkning
	Anställning			
3.1	Anställning av biträdande förvaltningschef, verksamhetschefer och stab	LAS 4-6§§	BUN-AU	
	Anställning av personal vid centrala förvaltningskontoret undantag staben	LAS 4-6g §§	Biträdande förvaltningschef Verksamhetschef Gymnasium Verksamhetschef Särskola/CEBE Chef för ekonomiavdelningen Chef för personal- och kanslienhet Utvecklingschef	I samråd med förvaltningschef
	Tidsbegränsad anställning av ledarbefattning staben upp till 6 månader	LAS 5-6 §§	Förvaltningschef	
	Anställning av rektor, biträdande rektor och förskolechef	LAS 4-6g §§	Verksamhetschef Förskola Verksamhetschef Grundskola Verksamhetschef Gymnasium Verksamhetschef Särskola	I samråd med förvaltningschef och BUNAU
	Tidsbegränsad anställning av förskolechef upp till 6 månader	LAS 5-6 §§	Verksamhetschef Förskola	
	Tidsbegränsad anställning av rektor upp till 6 månader	LAS 5-6 §§	Verksamhetschef Grundskola Verksamhetschef Gymnasium Verksamhetschef Särskola/CEBE	

Ärende nr	Ärende	Lagrum	Delegat	Anmärkning
3.2	Anställning av övrig personal	LAS 4-6g §§	Förskolechef Rektor Rektor Gymnasiesärskola Biträdande rektor Verksamhetschef Gymnasium Verksamhetschef Kulturskolan Verksamhetschef Särskola/CEBE Verksamhetschef skolsköterskor Utvecklingschef Bemanningsansvarig	
3.3	Tidsbegränsad anställning av ej behörig lärare utöver sex månader	SL 2 §9	Förskolechef Rektor	I samråd med chef för personal- och kansliet
	Tjänstledighet			
3.4	Tjänstledighet över en vecka som inte regleras av lag eller avtal		Förvaltningschef Verksamhetschef Förskola Verksamhetschef Grundskola Verksamhetschef Gymnasium Verksamhetschef Kulturskolan Verksamhetschef Särskola/CEBE Förskolechef Rektor Utvecklingschef Chef personal- och kansliet Chef för ekonomiavdelningen Verksamhetschef sjuksköterskor Bemanningsansvarig	
	Avstängning			
3.5	Avstängning – all personal	AB 10§	Förvaltningschef	Förvaltningschef i samråd med personalchef

Ärende nr	Ärende	Lagrum	Delegat	Anmärkning
	Disciplinpåföljd			
3.6	Disciplinpåföljd: Skriftlig varning - all personal	AB 11 §	Förvaltningschef	
	Avsked			
3.7	Avsked – biträdande förvaltningschef, verksamhetschefer och stab	LAS 18-20§§	BUN-AU	
3.8	Avsked – rektor och förskolechef	LAS 18-20§§	Förvaltningschef	I samråd med BUN-AU
3.9	Avsked – övrig personal	LAS 18-20§§	Förvaltningschef	
	Uppsägning			
3.10	Uppsägning av biträdande förvaltningschef, verksamhetschefer och stab	LAS 7-11 §§ AB 33 §	BUN-AU	
3.11	Uppsägning av rektor och förskolechef	LAS 7-11 §§ AB 33 §	Förvaltningschef	I samråd med BUN-AU
3.12	Uppsägning av övrig personal	LAS 7-11 §§ AB 33 §	Förvaltningschef	
	Övriga ärenden			
3.13	Semester tvångsförläggning	SemL 11 §	Förvaltningschef Verksamhetschef Förskola Verksamhetschef Grundskola Verksamhetschef Gymnasium Verksamhetschef Särskola/CEBE Förskolechef Rektor Verksamhetschef Kulturskolan Verksamhetschef skolsköterskor Chef för personal- och kansli- enheten Bemanningsansvarig	

2.4 ÖVRIGA ÄRDENDEN

Ärende nr	Ärende	Lagrum	Delegat	Anmärkning
	Kränkande behandling			
4.1	Åtgärder för att förebygga och förhindra kränkande behandling	SL 6: 7 DI 2:5	Förvaltningschef Verksamhetschef Förskola Verksamhetschef Grundskola Verksamhetschef Gymnasium Verksamhetschef Kulturskolan Verksamhetschef Särskola/CEBE Förskolechef Rektor	Tillsyn sker genom Skolinspektionen och Diskriminerings-ombudsmannen
4.2	Upprättande av plan mot kränkande behandling och likabehandlingsplan	SL 6:2, 8 DI 3: 16	Förskolechef Rektor	Avser samtliga skolformer
4.3	Skyldighet att skyndsamt utreda omständigheter kring anmälda kränkningar m m	SL 6:10 DI 2:7	Förskolechef Rektor	Avser samtliga skolformer Avser anmälan en vuxen skall förvaltningschefen involveras
	Övriga ärenden			
4.4	Svarsyttranden i enskilda elevärenden till Skolinspektionen, Barn- och elevombudsmannen, Diskrimineringsombudsmannen		Förvaltningschef	Rutin för redovisning till BUN-AU utarbetas
4.5	Myndighetens beslut att inte lämna ut allmän handling	TF 2 kap OSL 6:3	Förvaltningschef	
4.6	Prövning om skrivelse med överklagande har kommit in i rätt tid samt beslut om att avvisa inkommet överklagande	FL § 24	Förvaltningschef	
4.7	Utse ombud för BUN i ärende vid domstol	FpL § 7a	BUN-AU	
4.8	Yttrande över översiktsplan, områdesplan, fastighetsplan, detaljplan eller liknande kommunplanering i icke principiellt viktiga ärenden		Verksamhetschef Förskola Verksamhetschef Grundskola Verksamhetschef Gymnasium Verksamhetschef Särskola/CEBE Biträdande förvaltningschef	
4.9	Läsårets förläggning	Sf 3:3	Förvaltningschef	Samtliga skolformer

Ärende nr	Ärende	Lagrum	Delegat	Anmärkning
4.10	Överenskommelse med annan huvudman att anordna särskild undervisning på sjukhus eller annan institution	SL 24:19	Rektor	
4.11	Beslut om skolpliktens fullgörande på annat sätt än enligt skollagen	SL 24:23	Rektor	
4.12	Åtgärder m a av regeringens föreskrifter om extra ordinära händelser i fredstid	SL 29:29	Förvaltningschef	
4.13	Tillfälligt inställande av undervisning – alla skolformer: 1 dag		Verksamhetschef Förskola Verksamhetschef Grundskola Verksamhetschef Gymnasium Verksamhetschef Särskola/CEBE	
4.14	Tillfälligt inställande av undervisning – alla skolformer: ≥ 2 dagar		Förvaltningschef	
4.15	Beslut om begäran om skolskjuts		Trafikplanerare	
4.16	Utse attesträtt		Förvaltningschef Chef för ekonomiavdelningen Verksamhetschef Förskola Verksamhetschef Grundskola Verksamhetschef Gymnasium Verksamhetschef Kulturskolan Verksamhetschef Särskola/CEBE Verksamhetschef skolsköterskor Förskolechef Rektor	

2.5 FÖRSKOLA OCH PEDAGOGISK OMSORG

Ärende nr	Ärende	Lagrum	Delegat	Anmärkning
5.1	Beslut om placering/utökad vistelsetid/avslutad placering av barn i förskolan med hänvisning till barnets eget behov pga familjens situation	SL 8:5	Förskolechef	Ska diarieföras med sekretess
5.2	Beslut om placering/utökad vistelsetid/avslutad placering av barn i förskolan med hänvisning till barnets behov av särskilt stöd	SL 8:7	Förskolechef	Ska diarieföras med sekretess
5.3	Beslut om rätt till förtur i förskolan med hänvisning till barnets eget behov pga familjens situation. Gäller fristående verksamhet eller när barnet inte har någon placering	SL 8:5	Verksamhetschef Förskola	Ska diarieföras med sekretess
5.4	Beslut om rätt till förtur i förskolan med hänvisning till barnets behov av särskilt stöd. Gäller fristående verksamhet eller när barnet inte har någon placering	SL 8:7	Verksamhetschef Förskola	Ska diarieföras med sekretess
5.5	Beslut om rätt till placering av barn i förskola i annan kommun	SL 8:13	Förskolechef Ansvarig administratör förskolekö	Delegat är beroende på om barnet har en förskole placering i kommunen eller ej.
5.6	Mottagande av barn i förskola från annan kommun	SL 8:13	Ansvarig administratör förskolekö	Efter hörande av Verksamhetschef Förskola
5.7	Uppsägning av ej utnyttjad plats i förskola eller pedagogisk omsorg.		Verksamhetschef förskola	Enligt kommunala föreskrifter för förskola, fritidshem och pedagogisk omsorg.

2.6 FÖRSKOLEKLASS

Ärende nr	Ärende	Lagrum	Delegat	Anmärkning
6.1	Yttrande till annan kommun avseende mottagande av barn i förskoleklass med hänsyn till barnets personliga förhållanden	SL 9:13	Rektor	Skåneavtal gäller
6.2	Mottagande av barn i förskoleklass från annan kommun av särskilda skäl och av vårdnadshavares önskemål	SL 9:13	Rektor	Skåneavtal gäller. §13 är överklagansbar hos Skolväsendets överklagandenämnd
6.3	Beslut om elevs placering på viss skola och avslag på begäran om placering vid viss skola	SL 9:15	Rektor	§15 andra stycket är överklagansbar hos Skolväsendets överklagandenämnd

Ärende nr	Ärende	Lagrum	Delegat	Anmärkning
6.4	Beslut om utnyttjande av insyns rätt i förskoleklass vid fristående skola i lägeskommunen	SL 9 kap 22§	Förvaltningschef	

2.7 GRUNDSKOLA

Ärende nr	Ärende	Lagrum	Delegat	Anmärkning
	<i>Mottagande och placering av elev</i>			
7.1	Mottagande av elev i annan skolform på försök	SL 7:8	Rektor	≤ 6 mån I samråd mellan berörda rektorer
7.2	Integration av elev i grundsärskola	SL 7:9	Rektor mottagande skola	I samråd mellan berörda rektorer
7.3	Beslut om elevs placering på viss skola och avslag på begäran om placering vid viss skola	SL 10:30	Rektor	Samråd med Verksamhetschef Grundskola §30 andra stycket är överklagansbar hos Skolväsendets överklagandenämnd
7.4	Placering av elev vid annan skolenhet med hänsyn till övriga elevers trygghet och studiero	SL 10:30	Rektor	Samråd med Verksamhetschef Grundskola §30 andra stycket är överklagansbar hos Skolväsendets överklagandenämnd
7.5	<u>Mottagande</u> av elev från annan kommun utanför samverkansavtalet	SL 10:27	Rektor	
7.6	<u>Yttrande</u> till annan kommun utanför samverkansavtalet avseende mottagande av elev som av särskilda skäl önskar fullgöra skolplikten i annan kommun än hemkommunen	SL 10:25	Rektor	§25 är överklagansbar hos Skolväsendets överklagandenämnd.
7.7	Prövning och antagning av elever bosatta i utlandet	Sf 4:2	Rektor	

Ärende nr	Ärende	Lagrum	Delegat	Anmärkning
	Organisation			
7.8	Garanterad fördelning av undervisningstid mellan stadierna	Sf 9:4	Förvaltningschef	
7.9	Elevens val	Sf 9:8	Rektor	
7.10	Beslut om färdighetsprov i vissa ämnen	Sf 9:25	Rektor	
7.11	Beslut på begäran om skolskjuts - Trafikförhållanden - Funktionshinder eller annan särskild omständighet - Tid som ej ligger i anslutning till skoldagen - Växelvis boende	SL 10:32	Trafikplanerare Rektor Verksamhetschef Grundskola Trafikplanerare	Överklagansbart enligt SL 28 kap 5:5§ hos allmän förvaltningsdomstol Efter samråd med trafiksäkerhetsgruppen
7.12	Beslut om avslag om skolskjuts vid val av annan skolenhet i hemkommunen eller annan kommun utifrån bedömning att det inte kan ske utan organisatoriska eller ekonomiska svårigheter	SL 10:32 2	Trafikplanerare	
7.13	Beslut om avslag om skolskjuts för elev som med stöd av SL10:25 går i annan kommuns grundskola och måste övernatta i den kommunen	SL 10:33 1	Trafikplanerare	Kan överklagas hos Förvaltningsrätten
7.14	Beslut om avslag om skolskjuts vid val av fristående grundskola inom hemkommunen utifrån bedömning att det inte kan ske utan organisatoriska eller ekonomiska svårigheter	SL 10:40	Trafikplanerare	
	Skolplikt			
7.15	Uppskjuten skolplikt respektive tidigare skolstart	SL 7:10, 11	Rektor	§10 andra stycket är överklagansbar hos Skolväsendets överklagandenämnd

Ärende nr	Ärende	Lagrum	Delegat	Anmärkning
7.16	Tidigare upphörande av skolplikten	SL 7:14	Rektor	§14 är överklagansbar hos Skolväsendets överklagandenämnd
7.17	Senare upphörande av skolplikten	SL 7: 13	Rektor	§13 är överklagansbar hos Skolväsendets överklagandenämnd
7.18	Prövning av rätten att slutföra utbildning i grundskolan	SL 7:15	Förvaltningschef	
7.19	Beslut om särskild undervisning i hemmet eller på annan lämplig plats	SL 24:20	Rektor	
7,20	Beslut om särskild undervisning av elev på sjukhus eller motsvarande institution	SL 24:17	Rektor	
7.21	Ytterligare undervisningstid utöver den garanterade undervisningstiden	Sf 9:3	Rektor	
7.22	Beslut om förlängd modersmålsundervisning	Sf 5:11	Rektor	
7.23	Studiehandledning på annat språk än modersmålet	Sf 5:4	Rektor	
7,24	Beslut om utnyttjande av insynsrätt i fristående grundskola i lägeskommunen	SL 10 kap 41§	Förvaltningschef	

2.8 FRITIDSHEM

Ärende nr	Ärende	Lagrum	Delegat	Anmärkning
8.1	Beslut om placering/utökad vistelsetid/avslutad placering av barn i fritidshem med hänvisning till barnets behov	SL 14:5	Rektor	Ska diarieföras med sekretess
8.2	Beslut om placering/utökad vistelsetid/avslutad placering av barn i fritidshem med hänvisning till barnets behov av särskilt stöd	SL 14:6	Rektor	Ska diarieföras med sekretess
8.3	Uppsägning av ej utnyttjad plats i fritidshem		Rektor	Enligt kommunala föreskrifter för förskola, fritidshem och pedagogisk omsorg

2.9 GYMNASIESKOLA

Ärende nr	Ärende	Lagrum	Delegat	Anmärkning
	Antagning			
9.1	Beslut avseende antagning till gymnasieskolan	SL 15:12 GyF 7:7-8	Verksamhetschef Gymnasium	
9.2	Beslut att ej ta emot obehörig sökande	SL 16:36 SL 17:14	Verksamhetschef Gymnasium	Behörighet eller mottagande i första hand enligt § 36 samt mottagande enligt § 14 är 9överklagansbart till Skolväsendets överklagandenämnd
9.3	Dispens från betyget godkänt i engelska vid ansökan till nationellt program	SL 16:32	Förvaltningschef	
9.4	Yttrande från hemkommun	SL 16:48	Verksamhetschef Gymnasium	
9.5	Beslut angående sökande från annan kommun	SL 16:44, 47 SL 17:19, 21	Verksamhetschef Gymnasium	
9.6	Mottagande av elever från utlandet	SL 29:2-5 GyF 12:11	BUN-AU	
9.7	Beslut om antagning enligt fri kvot	GyF 7:3	Förvaltningschef	
9.8	Meritvärde – kompletterande urvalsgrunder, färdighetsprov	GyF 7:5 GyF 5:8 GyF 5:16	Verksamhetschef Gymnasium	
9.9	Fördelning av elever på inriktningar i högre årskurs då inriktningsgaranti ej medgivits	GyF 7:6	Rektor	
9.10	Inriktningsgaranti	SL 16:12, 39	Verksamhetschef Gymnasium	
9.11	Byte av studieväg	GyF 7:9	Rektor	Samråd med avlämnande rektor
9.12	Återantagning	GyF 7:10	Rektor	
9.13	Antagning vid senare tidpunkt än vid början av utbildningen samt i förekommande fall beslut att den sökande skall genomgå inträdesprov	GyF 7:8	Rektor	
9.14	Beslut ang. sökande till högre årskurs när hemkommunen ej erbjuder sökt inriktning	SL 16:44 Punkt 4	Rektor	SFS 1985:1100 Andring SFS 1999:180 - avser elev som påbörjar utbildning före 1 juli 2011

Ärende nr	Ärende	Lagrum	Delegat	Anmärkning
	Avstängning			
9.15	Beslut om avstängning av elever i de frivilliga skolformerna	SL 5:17	BUN-AU	Kan överklagas hos förvaltningsrätten. Kan delegera punkt 1,2,4. Punkt 3 kan ej delegeras. Rektor kan besluta om omedelbar avstängning enligt andra till fjärde stycket – kan ej delegeras
9.16	Beslut om avstängningstid i de frivilliga skolformerna	SL 5:18	BUN-AU	
9.17	Beslut om avstängning av elever från viss utbildning med praktiska inslag i de frivilliga skolformerna	SL 5:19	BUN-AU	Kan överklagas hos förvaltningsrätten. Rektor kan besluta om omedelbar avstängning enligt tredje stycket – kan ej delegeras
9.18	Beslut om avstängningstid enligt SL 5:19	SL 5:20	BUN-AU	
	Introduktionsprogram			
9.19	Minskning av omfattningen av utbildning på introduktionsprogram	SL 17:6	Rektor	Om eleven begär det och det är förenligt med syftet med elevens utbildning
9.20	Plan för utbildning på introduktionsprogram	SL 17:7	Rektor	
9.21	Förlängning av preparandutbildning till två år	SL 17:5	Rektor	Om synnerliga skäl finns
9.22	Beslut att ungdomar som uppfyller behörighetskrav för ett yrkesprogram tas emot till yrkesintroduktion eller individuellt alternativ	SL 17:11	Rektor	Om det finns synnerliga skäl
9.23	Beslut om erbjudande av preparandutbildning, yrkesintroduktion, individuellt alternativ och språkintröduktion	SL17:16	Rektor	Första stycket
9.24	Beslut om erbjudande av yrkesintroduktion och individuellt alternativ för elever från grundsärskolan	SL 17:16	Rektor	Andra stycket Samråd med Rektor Särskola
9.25	Bedömning om elev från grundsärskolan har förutsättningar att klara yrkesintroduktion och individuellt alternativ inom ramen för introduktionsprogram	SL 17:16 st 2	Rektor för IM	Samråd med Rektor Särskola
9.26	Urval till platser på programinriktat individuellt val och yrkesintroduktion	GyF 6:1	Rektor	
9.27	Mottagande av behöriga elever till yrkesintroduktion och individuellt alternativ	GyF 6:2	Rektor	
9.28	Skolförläggning av yrkesintroduktion	GyF 6:5	Rektor	Om detta bäst gynnar eleven

Ärende nr	Ärende	Lagrum	Delegat	Anmärkning
	Modersmål			
9.29	Beslut om förlängd modersmålsundervisning – längre tid än sju år	GyF 4:18	Rektor	Om eleven har behov av detta
9.30	Beslut om att inte anordna modersmålsundervisning	GyF 4:19	Verksamhetschef Gymnasium	Skyldighet endast om minst fem elever har önskat detta och lämplig lärare finns att tillgå
9.31	Beslut om studiehandledning på annat språk än modersmålet	GyF 9:9	Rektor	Om det finns särskilda skäl
	Organisation			
9.32	Beslut om vilka kurser som skall erbjudas som programfördjupning	GyF 4:6	Verksamhetschef Gymnasium	
9.33	Beslut om vilka kurser som skall erbjudas som individuellt val	GyF 4:7	Verksamhetschef Gymnasium	
9.34	Arbetsplatsförlagt lärande på högskoleförberedande program samt omfattning av denna	GyF 4:12	Rektor	Första stycket
9.35	Beslut om anskaffning av platser för arbetsplatsförlagt lärande och att detta uppfyller krav på utbildningen	GyF 4:12	Rektor	Andra stycket
9.36	Beslut om att arbetsplatsförlagt lärande byts ut mot motsvarande utbildning förlagd till skolan	GyF 4:13	Rektor	Andra stycket Samråd ska ske med lokala programrådet före beslut
9.37	Beslut om undervisningstimmar för varje kurs och för gymnasiearbetet och om hur fördelningen av denna tid över läsåret ska göras.	GyF 4:22	Rektor	Gäller även garanterad undervisningstid
9.38	Beslut om hänsyn till speciella färdigheter inom det estetiska området vid urval till utbildning	GyF 6:7	Rektor	
	Särskild undervisning			
9.39	Beslut om särskild undervisning för elever p.g.a. sjukdom eller liknande skäl	Sl 24:17	Rektor	

Ärende nr	Ärende	Lagrum	Delegat	Anmärkning
9.40	Överenskommelse med annan huvudman om att anordna särskild undervisning på sjukhus eller annan institution	SL 24:19	Rektor	
9.41	Beslut om särskild undervisning i hemmet eller på annan lämplig plats för elever som inte vårdas på sjukhus eller motsvarande institution	SL 24:20	Rektor	
	Utbildningens längd för enskilda elever			
9.42	Beslut om att elevs utbildning på nationellt program får avvika från vad som annars gäller	SL 16:14	Rektor	
9.43	Beslut om att utbildningen får fördelas på kortare tid än tre läsår	SL 16:15	Rektor	Tredje stycket. Om huvudmannen har fått Skolverkets tillstånd
9.44	Fördelning av utbildningen på längre tid än tre år	SL 16:15, GyF 9:7	Rektor	
9.45	Rätt att fullfölja utbildningen	SL 16:37-41	Rektor	
9.46	Beslut om att undervisningen på nationellt program för elev får fördelas över längre tid än tre år	GyF 9:7	Rektor	Om elev läst reducerat program och om i övrigt särskilda skäl finns
	Övriga ärenden			
9.47	Beslut om att elev skall hålla sig med enstaka egna hjälpmedel	SL 15:17	Rektor	Riktlinjer
9.48	Beslut om ekonomiskt stöd till inackordering	SL 15:32	Verksamhetschef Gymnasium	Kan överklagas hos förvaltningsrätten
9.49	Beslut om utnyttjande av insynsrätt i fristående gymnasieskola (lägeskommuner)	SL 15:34	Förvaltningschef	
9.50	Upprättande av utbildningskontrakt för varje elev och arbetsplats med gymnasial lärlingsutbildning	SL 16:11a	Rektor	

2.10 GRUNDSÄRSKOLA

Ärende nr	Ärende	Lagrum	Delegat	Anmärkning
	<i>Integration och mottagande av elev</i>			
10.1	Utredning om elev i särskolan	SL 7:5a 2	Rektor	
10.2	Mottagande av elev i grundskolan	SL 7:5 2 st	Rektor sarskola	Överklagansbar hos Skolväsendets överklagandenämnd
10.3	Beslut om att en elev inte ska tillhöra grundskolan	SL 7:5b	Rektor sarskola/Rektor	
10.4	Mottagande av elev i annan skolform på försök	SL 7:8	Rektor sarskola	≤ 6 mån I samråd mellan berörda rektorer och om elevens vårdnadshavare medger det
10.5	Integration av elev i grundskola	SL 7:9	Rektor sarskola/Rektor	I samråd mellan berörda rektorer och om elevens vårdnadshavare medger det.
10.6	Överenskommelse med annan kommun om att ta emot elever i sin grundskola som hemkommunen ansvarar för	SL 11:24	Rektor sarskola	Andra stycket punkt 2
10.7	Mottagande i en grundskola från annan kommun på grund av särskilda skäl samt yttrande till annan kommun avseende elev som av särskilda skäl önskar fullgöra skolplikten i annan kommun än hemkommunen	SL 11:25	Rektor sarskola/Rektor	Om särskilda skäl finns. §25 är överklagansbar hos Skolväsendets överklagandenämnd
10.8	Mottagande av elev från annan kommun	SL 11:26	Rektor sarskola/Rektor	Efter önskemål av elevens vårdnadshavare
10.9	Beslut om elevs placering på viss skola, avslag på begäran om placering vid viss skola samt placering av elev vid annan skolenhet med hänsyn till övriga elevers trygghet och studiero	SL 11:29	Rektor sarskola/Rektor	Samråd med förvaltningschef §29 andra stycket är överklagansbar hos Skolväsendets överklagandenämnd
10.10	Prövning av mottagande av barn	Sf 4:2	Förvaltningschef	

Ärende nr	Ärende	Lagrum	Delegat	Anm
	Organisation			
10.11	Beslut om att antalet skoldagar kan begränsas till fyra för en grupp elever i årskurs 1 Och 2	Sf 3:4	Förvaltningschef	Om det finns särskilda skäl
10.12	Ytterligare undervisningstid utöver den garanterade	Sf 10:2	Rektor särskola/Rektor	
10.13	Undervisningstidens fördelning mellan årskurserna	Sf 10:3	Rektor särskola/Rektor	
10.14	Beslut om erbjudande av ett allsidigt urval av ämnen som elevens val	Sf 10:5	Rektor	
10.15	Huvudmannens skyldighet att anordna modersmålsundervisning	Sf 5:10	Rektor	Skyldighet endast om minst fem elever önskat detta och lämplig lärare finns att tillgå
10.16	Beslut om modersmålsundervisning – längre tid än sju läsår	Sf 5:11	Rektor	Om eleven hr behov av detta
	Skolplikt			
10.17	Beslut om uppskjuten skolplikt	SL 7:10	Rektor	Efter begäran av barnets vårdnadshavare
10.18	Prövning av skolpliktens tidigare upphörande	SL 7:14	Rektor	Kan överklagas hos Skolväsendets överklagandenämnd
10.19	Prövning av skolpliktens förlängning (senare upphörande)	SL 7:13	Rektor	Kan överklagas hos Skolväsendets överklagandenämnd
10.20	Beslut om skolpliktens fullgörande på annat sätt än enligt skollagen	SL 24:23	Förvaltningschef	Kan överklagas hos förvaltningsrätten
10.21	Beslut om återkallande av medgivande enligt SL 24:23	SL 24:24	Förvaltningschef	Gäller omedelbart om inget annat anges
	Skolskjuts			
10.22	Beslut om beviljande av/avslag på skolskjuts utifrån bedömningsgrunder i skollagen	SL 11:31 1	Trafikplanerare	Kan överklagas hos Förvaltningsrätten
10.23	Beslut om avslag på skolskjuts vid val av annan skolenhet i hemkommunen eller i annan kommun utifrån bedömning att det inte kan ske utan organisatoriska eller ekonomiska svårigheter	SL 11:31 2	Trafikplanerare	

Ärende nr	Ärende	Lagrum	Delegat	Anmärkning
10.24	Beslut om avslag på skolskjuts för elev som med stöd av SL 11:25 går i annan kommuns grundsärskola och måste övernatta i den kommunen	SL 11:32 1	Trafikplanerare	Kan överklagas hos Förvaltningsrätten
10.25	Beslut om avslag på skolskjuts vid val av fristående grundsärskola inom kommunen utifrån bedömning att det inte kan ske utan organisatoriska eller ekonomiska svårigheter	SL 11:39	Trafikplanerare	
	Särskild undervisning			
10.26	Särskild undervisning för elever p.g.a. sjukdom eller liknande skäl	SL 24:17	Rektor	
10.27	Överenskommelse med annan huvudman att anordna särskild undervisning på sjukhus eller annan institution	SL 24:19	Rektor	
10.28	Beslut om särskild undervisning i hemmet eller på annan lämplig plats för elever som inte vårdas på sjukhus eller en motsvarande institution	SL 24:20	Rektor	
10.29	Beslut om skolpliktens fullgörande på annat sätt än enligt skollagen	SL 24:23	Förvaltningschef	Kan överklagas hos förvaltningsrätten
10.30	Beslut om återkallande av medgivande enligt SL 24:23	SL 24:24	Förvaltningschef	Gäller omedelbart om inget annat anges
	Övriga ärenden			
10.31	Rätt att slutföra utbildning i grundsärskolan enligt SL 7:15	SL 7:16	Rektor särskola/Rektor	
10.32	Beslut om elev skall läsa ämnen eller ämnesområden	SL 11:8	Rektor särskola/Rektor	Samråd med elevens vårdnadshavare innan beslut fattas
10.33	Insyn i fristående grundsärskola	SL 11:40	Förvaltningschef	I lägeskommunen

2.11 GYMNASIESÄRSKOLA

Ärende nr	Ärende	Lagrum	Delegat	Anmärkning
	<i>Gymnasiesärskolan – gemensamt för utbildningar som börjar efter 1/7 2011 men både före och efter 1/7 2013</i>			
11.1	Beslut om avstängning av elev i de frivilliga skolformerna	SL 5:17	BUN-AU	Kan överklagas hos förvaltningsrätten. Kan delegera punkt 1,2,4 . Punkt 3 kan ej delegeras.
11.2	Avstängningstid i de frivilliga skolformerna	SL 5:18	BUN-AU	
11.3	Avstängning av elev från viss utbildning med praktiska inslag i de frivilliga skolformerna	SL 5:19	BUN-AU	Kan överklagas hos förvaltningsrätten. Rektor kan beSLuta om omedelbar avstängning enligt tredje stycket – kan ej delegeras
11.4	Beslut om särskild undervisning för elever p.g.a. sjukdom eller liknande skäl	SL 24:17	Rektor	
11.5	Överenskommelse med annan huvudman om att anordna särskild undervisning på sjukhus eller annan institution	SL 24:19	Rektor	
11.6	Beslut om särskild undervisning i hemmet eller annan lämplig plats för elever som inte vårdas på sjukhus eller motsvarande institution	SL 24:20	Rektor	
11.7	Anordnande av särskild undervisning enligt SL 24:17	SL 24:22	Rektor	
	<i>Gymnasiesärskolan – för utbildningar som påbörjas efter 1/7 2011 men före 1/7 2013</i>			
11.8	Prövning av om elev tillhör målgrupp för gymnasiesärskolan	SL 18:8 2	Rektor	Kan överklagas hos Skolväsendets överklagandenämnd. Beslut ska föregås av en utredning med pedagogisk, psykologisk, medicinsk och social bedömning. Samråd med elev och vårdnadshavare vid genomförandet

Ärende nr	Ärende	Lagrum	Delegat	Anmärkning
11.9	Prövning av antagning av elev som ska tas emot, avgörande om program	SL 18:9	Rektor	Nationellt, specialutformat eller individuellt program. Samråd med elev och vårdnadshavare före beslut
11.10	Fastställande av plan för varje specialutformat program	SL 19:4 2	Rektor	
11.11	Beslut om avgörande om elev som tas emot på individuellt program ska ges yrkesträning	SL 19:6 2	Rektor	
11.12	Beslut om överenskommelse med annan kommun om att denna i sin gymnasiesärskola ska ta emot elev om det finns särskilda skäl	SL 19:12 2	Rektor	I samråd med verksamhetschef särskola/CEBE
11.13	Beslut om mottagande av elev från annan kommun i gymnasiesärskola med hänsyn till elevens personliga förhållanden	SL 19:13	Rektor	Om särskilda skäl finns. Inhämtande av yttrande från den andra kommunen
11.14	Beslut om att ta emot barn även i annat fall efter önskemål från vårdnadshavaren	SL 19:14	Rektor	
11.15	Beslut om avslag på ansökan om placering på viss skolenhet efter önskemål	SL 19:19 2	Rektor	Kan överklagas hos Skolväsendets överklagandenämnd. Beslut av rektor vid önskad skolenhet
	Modersmål			
11.16	Beslut om att elev ska ges modersmålsundervisning under längre tid än sju läsår	GyF 4:18	Rektor	Om elev har behov av detta
11.17	Beslut att inte anordna modersmålsundervisning	GyF 4:19	Rektor	Skyldighet endast om minst fem elever har önskat detta och lämplig lärare finns att tillgå
11.18	Beslut om studiehandledning på annat språk än modersmålet om elev undervisats på det språket före ankomst till Sverige	GyF 9:9	Rektor	Om det finns särskilda skäl
	Organisation			
11.19	Beslut om kursplaner för lokala kurser	GyF 13:3 3	Rektor	
11.20	Beslut om antalet timmar som ska gälla för en kurs	GyF 13:5	Rektor	

Ärende nr	Ärende	Lagrum	Delegat	Anmärkning
11.21	Beslut om fördelningen av undervisningstiden över läsåren	GyF 13:6	Rektor	
11.22	Beslut om inrättande av lokala kurser	GyF 13:8	Rektor	
11.23	Beslut om antal undervisningstimmar för lokal kurs	GyF 13:9	Rektor	
11.24	Beslut om betygskriterier för lokala kurser	SL 13:22	Rektor	
11.25	Beslut om lokalt valbara kurser som alternativ eller komplement till de av Skolverket fastställda valbara kurserna (yrkesämnena och estetiska ämnena)	GyF 13:12 2	Rektor	
11.26	Beslut om kursplaner för individuellt val	GyF 13:13	Rektor	En elev på en gymnasie- sarskola med en kommunal huvudman ska erbjudas varje kurs som förekommer på ett nationellt program inom gymnasiesarskolan i kommunen som individuellt val
11.27	Beslut om lokala tillägg för en eller flera kurser eller att undervisningstiden utökas för ett eller flera ämnen	SL 13:14	Rektor	
11.28	Beslut om anskaffning av platser för den arbetsplatsförlagda utbildningen	SL 13:15 3	Rektor	
11.29	Beslut om utbyte av arbetsplatsförlagd utbildning mot skolförlagd utbildning	SL 13:16	Rektor	Åtgärder ska vidtas för att utbildningen så snart som möjligt kan arbetsplats förläggas
11.30	Beslut om företräde för elever som har störst behov av utbildningen om antalet platser på nationellt eller specialutformat program är färre än antalet sökande (urval till en utbildning)	SL 13:18	Rektor	
	Skolskjuts			
11.31	Beslut om avslag på skolskjuts i hemkommunen	SL 19:20	Trafikplanerare	Kan överklagas hos förvaltningsrätten
11.32	Beslut om avslag på skolskjuts i annan kommun än hemkommunen	SL 19:21	Trafikplanerare	Kan överklagas hos förvaltningsrätten

Ärende nr	Ärende	Lagrum	Delegat	Anmärkning
11.33	Beslut om avslag på skolskjuts till en fristående gymnasiesärskola	Sl 19:29	Trafikplanerare	
	Övriga ärenden			
11.34	Beslut om hur anmälningsskyldigheten ska fullföljas när det gäller elevs ledighet	SL 13:19 2	Rektor	
11.35	Beslut om utnyttjande av insynsrätt i fristående gymnasiesärskola (i lägeskommunen)	SL 19:29	Förvaltningschef	
	Gymnasiesärskolan – för elever som börjar efter 1/7 2013			
	Antagning			
11.36	Prövning om sökande tillhör målgruppen för gymnasiesärskolan	SL 18:5	Rektor	Kan överklagas hos Skolverkets överklagandenämnd. Beslutet ska föregås av en utredning motsvarande den som enligt SL 7:5 ska göras inför beslut om mottagande i grundsärskolan
11.37	Beslut om att en elev inte längre tillhör gymnasiesärskolans målgrupp om en utredning (SL 18:6) visar detta	SL 18.7 1	Rektor	Kan överklagas hos Skolväsendets överklagandenämnd
11.38	Beslut om urval och antagning av sökande inom gymnasiesärskolan till ett nationellt program eller en särskild variant eller gymnasial lärlingsutbildning som börjar det första läsåret	GyF 7:13	Rektor	
11.39	Erbjudande om att elev på ett nationellt program senare ska kunna antas till en nationell inriktning, en särskild variant eller gymnasial lärlingsutbildning inom programmet	SL 19:11	Rektor	
11.40	Antagning vid senare tidpunkt	GyF 7:8	Rektor	Om det finns plats på de aktuella studievägen och om den sökande är behörig och har de kunskaper som krävs för utbildningen

Ärende nr	Ärende	Lagrum	Delegat	Anmärkning
	Modersmål			
11.41	Beslut om att elev ska ges modersmålsundervisning under längre tid än sju år	GyF 4:18	Rektor	
11.42	Skyldighet att anordna modersmålsundervisning	GyF 4:19 1	Rektor	Skyldighet endast om minst fem elever har önskat detta och att lämplig lärare finns att tillgå
11.43	Modersmål finns med för de elever som ska erbjudas modersmålsundervisning	SL 19:4	Rektor	
	Mottagande			
11.44	Beslut om mottagande	SL 19:29 1	Rektor	Kan överklagas hos Skolverkets överklagandenämnd
11.45	Mottagande i första hand av elever som är hemmahörande i kommunen eller samverkans- området	SL 19:35	Rektor	
11.46	Mottagande av elever i första hand som inte är hemmahörande i kommunen eller samverkans- området	SL 19:36	Rektor	
11.47	Mottagande i andra hand	SL 19:39	Rektor	
11.48	Mottagande på ett individuellt program av elever från annan kommun, där hemkommunen bedömt att eleven inte kan följa undervisningen på ett nationellt program	SL 19:40	Rektor	Förutsätter att hemkommunen och den mottagande kommunen är överens om ersättningen för utbildningen
11.49	Inhämtande av yttrande från hemkommunen vid mottagande av elev från annan kommun	SL 19:41	Rektor	Yttrandet ska innehålla uppgifter om eleven tillhör gymnasie-särskolans målgrupp. Om eleven sökt individuellt program ska uppgifter finnas om eleven kan följa ett nationellt program och om överenskommelse om ersättning

Ärende nr	Ärende	Lagrum	Delegat	Anmärkning
11.49	Inhämtande av yttrande från hemkommunen vid mottagande av elev från annan kommun	SL 19:41	Rektor	Yttrandet ska innehålla uppgifter om eleven tillhör gymnasie-särskolans målgrupp. Om eleven sökt individuellt program ska uppgifter finnas om eleven kan följa ett nationellt program och om överenskommelse om ersättning
	Skolskjuts			
11.50	Anordna kostnadsfri skolskjuts inom hemkommunen	SL 18:30 1	Trafikplanerare	Kan överklagas hos allmän förvaltningsdomstol. Om sådan skjuts behövs med hänsyn till färdvägens längd, trafikförhållanden, elevens funktions- nedsättning eller någon annan omständighet
11.51	Skolskjuts mellan tillfällig bostad i annan kommun och den plats där utbildningen bedrivs	SL 18:31 1	Trafikplanerare	Kan överklagas hos allmän förvaltningsdomstol. Anordnarkommunen Kommunens kostnader för detta ersätts av elevens hemkommun
11.52	Anordna kostnadsfri skolskjuts till fristående gymnasiesärskola inom hemkommunen	SL 18:35	Förvaltningschef	Kan överklagas hos allmän förvaltningsdomstol. Se SL 18:30
	Övriga ärenden			
11.53	Utbildningen kan fördelas på längre tid än fyra år	SL 19:17	Förvaltningschef	
11.54	Insyn i fristående gymnasiesärskola i kommunen	SL 18:37	Förvaltningschef	
11.55	Tilläggsbelopp för elever vid fristående gymnasiesär- skola som har ett omfattande behov av särskilt stöd eller som ska erbjudas modersmålsundervisning	SL 19:47	Förvaltningschef	Hemkommunen har ingen skyldighet att betala tilläggsbelopp om betydande organisatoriska eller ekonomiska svårigheter uppstår för kommunen

Ärende nr	Ärende	Lagrum	Delegat	Anmärkning
11.56	Ekonomiskt stöd till elever i gymnasiesärskola med offentlig huvudman som behöver inackordering på grund av skolgången	SL 18:32 1	Förvaltningschef	Kan överklagas hos allmän förvaltningsdomstol. Denna skyldighet gäller dock inte elever som har tagits emot i andra hand till ett nationellt program enligt SL 19:39

2.12 KULTURSKOLAN HÄSLEHOLM

Ärende nr	Ärende	Lagrum	Delegat	Anmärkning
12.1	Antagande av elev till Kulturskolan		Verksamhetschef Kulturskolan	
12.2	Antagande av elev till Kulturskolan, grundade på särskilda skäl, vars målsman har skuld från föregående termin		Verksamhetschef Kulturskolan	BUN § 40/2003