



Handlingsprogram för lag (2003:778) om skydd mot olyckor Mandatperioden fram till 2022

Hässelholms kommun

Innehåll

1	Inledning	1
2	Brandsäkerhet	5
3	Trafiksäkerhet	7
4	Vattensäkerhet	8
5	Räddningstjänst	9

Diarienummer: RTJ 2020/7

Fastställt den: 2020-09-28

Fastställt av: Kommunfullmäktige § 114/2020

För revidering ansvarar: Kommunstyrelsen

För uppföljning ansvarar: Räddningstjänsten

Dokumentet gäller för: Alla förvaltningar och bolag samt den enskilda medborgaren

Giltighetsperiod: 2020-2022

Antagen: Kommunfullmäktige 2012-06-11 § 70

Ersätter: Kommunfullmäktige 2016-10-31 § 169



1 Inledning

Enligt lag (2003:778) om skydd mot olyckor (LSO) ska varje kommun ha ett handlingsprogram för räddningstjänst och förebyggande verksamhet samt en risk- och sårbarhetsanalys. Områdena brandsäkerhet, vattensäkerhet, trafiksäkerhet och räddningstjänst kommer att innefattas i handlingsprogrammet för mandatperioden fram till 2022.

1.1 Syfte

Enligt LSO ska kommunen upprätta ett handlingsprogram för skydd mot olyckor och detta ska beslutas av kommunfullmäktige en gång per mandatperiod. Handlingsprogrammet ska utformas i samråd med berörda myndigheter, bland annat länsstyrelsen och de kommuner som kommunen avser att samverka med. Handlingsprogrammet ska beskriva kommunens mål för verksamheten och ange de risker som kan leda till räddningsinsats. Vidare ska förmågan till räddningsinsats beskrivas och hur den förebyggande verksamheten är planerad. Det ska också finnas uppgifter om samverkan med eventuellt andra aktörer. I LSO finns två nationella mål redovisade för handlingsprogrammet:

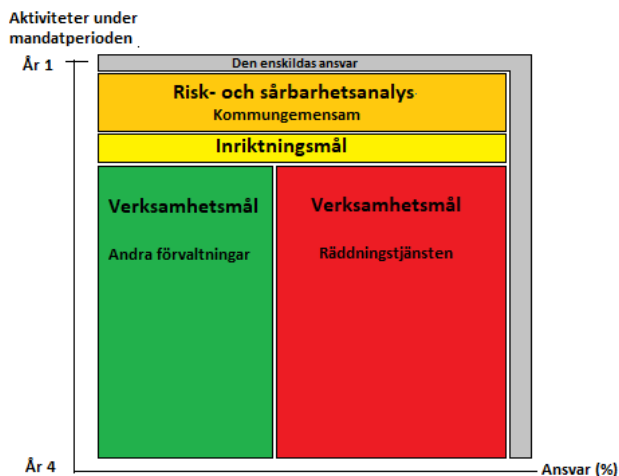
- 1 kap §1 att i hela landet bereda människors liv, hälsa samt egendom och miljö ett med hänsyn till de lokala förhållandena tillfredställande skydd mot olyckor.
- 1 kap §3 Räddningstjänsten ska planeras och organiseras så att räddningstjänsten kan påbörjas inom godtagbar tid och genomföras på ett effektivt sätt.

Arbetet med skydd mot olyckor är avdelningen för räddningstjänsts kärnverksamhet och verksamhetens förmåga dimensioneras efter riskbilden. Men för att säkerställa ett

tillfredställande skydd mot olyckor i Hässleholms kommun krävs också ett samarbete mellan kommunens olika verksamheter.

Syftet med handlingsprogrammet är därför också att samordna och skapa samsyn på det förebyggande arbetet i Hässleholms kommun för att trygga god säkerhet för alla som bor, verkar eller vistas i kommunen. Handlingsprogrammet riktar sig framförallt till Hässleholms kommuns medborgare för att tydliggöra vad kommunen gör för att möta upp behovet av skydd mot olyckor i förhållande till risk- och sårbarhetsanalysen, gällande lagstiftning samt inriktningsmål för kommunens alla förvaltningar. Handlingsprogrammet anger också vad som förväntas av den enskilda medborgaren för att själv förebygga och hantera olyckshändelser. I handlingsprogrammet benämns det som kommuninvånarens roll, vilket menar den enskildes ansvar. Med begreppet kommuninvånaren avses både juridisk och fysisk person. *Se figur 1*, för en schematisk bild över handlingsprogramsarbetets uppbyggnad 2019-2022 och kommunens samt kommuninvånarens ansvar för olycksförebyggande arbetet i LSO.

Som bilden beskriver (figur 1 nästa sida) ligger huvudansvaret för åtgärder enligt LSO på avdelningen för räddningstjänst men den enskilde och andra förvaltningar har också ansvar.



Figur 1. Aktiviteter och ansvarsförhållanden i handlingsprogramsarbetet

1.2 Bakgrund – leva, uppleva, arbeta och lära

Hässleholm kommun är en viktig knutpunkt i Sverige. Här möts människor för att leva, uppleva, arbeta och lära i en kommun präglad av förändring och med ambition att utvecklas. Hässleholms är en mötesplats som präglas av utveckling.

Visionen ligger till grund för handlingsprogrammet i Hässleholms kommun. Samhället är också i ständig förändring och riskbilden i en kommun är inte statisk, speciellt med hänsyn till Hässleholms utvecklingstakt och samhällets utveckling i övrigt. Händelser som sker i en del av världen kan få följdverkningar i Hässleholms kommun, liksom den nationella utveckling som nämns i olika omvärldsanalyser och förstudier från exempelvis MSB (Myndigheten för samhällsskydd och beredskap). Detta skapar en komplexitet i hur händelser ska hanteras och den enskildes förmåga är central såväl i det tidiga som proaktiva skedet. Ansvaret för att förbereda den enskilde och hantera skadehändelser och kriser vilar på kommunen som genom att prioritera det säkerhetsfrämjande arbetet kan skapa en förberedelse och flexibilitet i hanteringen i kommunen i helhet.

1.3 Arbetssätt

Handlingsprogrammet är ett styrdokument för hur säkerhetsarbetet ska bedrivas inom

respektive områdes olycksförebyggande verksamhet enligt LSO. Till respektive område formuleras ett antal inriktningsmål samt hur det förväntade arbetssättet ska se ut för att möta dessa.

De formulerade målen ska användas som kommunövergripande riktlinjer för kommunens arbete med skydd mot olyckor och är den ambitionsnivå som Hässleholms kommun har. Andra förvaltningar ska också formulera egna mål och aktiviteter som är kopplade till inriktningsmålen i sina årliga verksamhetsplaner, men dessa benämns inte i detta handlingsprogram. Målen är både kvantitativa och kvalitativa vilket gör att även ambitionsinriktade mål anges.

Arbetet med att möta inriktningsmålen ska följa Hässleholms kommuns målstyrningsmodell. De övergripande målen bryts ner i utvecklingsmål som presenteras i kommunfullmäktiges strategiska plan och budget samt vidare i internbudget och verksamhetsplan för nämnder och förvaltningar och bolag.

1.3.1 Bilagor

Till handlingsprogrammet kopplas två bilagor som förtydligar och kompletterar inriktningsmålen. Bilagorna utgör styrdokument för räddningstjänsten och syftar till att beskriva hur lagkraven i LSO uppfylls samt konkretiserar inriktningsmålen. Bilagorna är:

- Beskrivning av den olycksförebyggande verksamheten
- Beskrivning av den skadeavhjälpande (operativa) verksamheten

Sammankopplat med handlingsprogrammet finns även risk- och sårbarhetsanalysen för Hässleholms kommun samt kommunens plan för hantering av extraordinära händelser och vid kris för arbetet enligt lag (2006:544) om kommuners och regioners åtgärder inför och vid extraordinära händelser i fredstid och höjd beredskap (LEH). Beskrivning av arbetet enligt LEH beskriver närmre Hässleholms kommuns plan för hantering av extraordinära händelser och vid kris för det arbetet.

1.4 Riskbild

Hässleholms kommun är till landytan den största kommunen i Skåne med en folkmängd på drygt 50 000 personer och kommuninvånarantalet växer. Kommunen är en viktig kommunikationsknutpunkt för både tåg- och vägtrafik, vilket sätter sin prägel på hela samhället. Kommunen består av en centralort (Hässleholm) med ett flertal mindre tätorter med varierande befolkningsstorlek. Riskbilden i handlingsprogrammet baseras på den kommunövergripande risk- och sårbarhetsanalysen. Förutom denna är riskbilden framplockad från statistik och inträffade händelser. Utifrån den framtagna riskbilden samt de nationella målsättningar som finns inom området skydd mot olyckor har vissa områden prioriterats och plockats ut som fokusområden för detta handlingsprogram. Till respektive område presenteras riskbilden och åtgärderna mer utförligt. Dessa områden är brandsäkerhet, trafiksäkerhet, vattensäkerhet och räddningstjänst. Den förmåga som räddningstjänsten dimensioneras efter avspeglas i risk- och sårbarhetsanalysen.

1.5 Uppföljning och utvärdering

Kommunens tidigare handlingsprogram för 2015-2018 togs fram med ambitionen att involvera berörda kommunala förvaltningar och bolag i det olycksförebyggande arbetet samt att avdelningarna för räddningstjänst och säkerhet skulle ansvara för samordning och uppföljning. Vid uppföljning av arbetet kan det konstateras att längre tid för inriktningen behövs. Handlingsprogrammet för åren utgör därför fortfarande ett bra program som till stora delar stämmer överens med de ambitionerna och tankar för arbetssätt som finns även för handlingsprogrammet för mandatperioden fram till 2022. Fokusområdena har beslutats av den politiska ledningen och inriktningsmål behålls därför i det långsiktiga arbete som säkerhetsarbetet är för att ge ett varaktigt resultat. Handlingsprogrammet utgör ett levande dokument som kontinuerligt ska följas upp efterhand som arbetet mot de uppsatta målen fortskrider. Uppföljningen ska ske årligen inom respektive område, vilket görs naturligt i kommunens årliga uppföljning av mål och verksamhet. Ansvar för att den årliga uppföljningen genomförs ligger hos den avdelning som har ansvar för respektive område. För att ha så bra underlag som möjligt till uppföljning och utvärdering löpande ska alla inträffade incidenter och tillbud anmälas i

kommunens incident- och skaderapporteringssystem LISA.

1.6 Egenkontroll

Intern kontroll sker enligt kommunstyrelsen antagna regler i tre steg.

1.6.1 Risk- och väsentlighetsanalys

En risk- och väsentlighetsanalys görs för de huvudsakliga arbetsmoment som finns inom förvaltningen. Analysen uppdateras årligen och ligger till grund för vilka moment som tas med i den interna kontrollplanen. En motivering sker till varför de olika momenten lyfts in eller inte lyfts in i den interna kontrollplanen.

1.6.2 Intern kontrollplan

Till de kontrollmoment som finns med i den interna kontrollplanen ska det finnas aktuella rutinbeskrivningar. Kontrollmomenten bör varieras från år till år om inga felaktigheter konstateras. Av planen ska framgå:

- Rutin/policy/system
- Kontrollmoment
- Metod
- Frekvens
- Ansvar
- Rapportering
- Risk
- Väsentlighet

1.6.3 Granskningsrapport

Granskningsrapporten lämnas till kommunstyrelsen (ekonomistaben) och till revisorerna i samband med inlämnandet av verksamhetsberättelsen. Rapporten ska innehålla:

- En sammanfattning av det interna kontrollarbetet
- Vilken rutin/policy/system det avser
- Kontrollmoment
- Beskrivning av hur utförandet av respektive kontrollmoment går till
- Resultatet av respektive kontrollmoment
- Eventuella åtgärder och tidplan för åtgärd

1.7 Beslutsnivåer

Kommunfullmäktige fattar beslut om handlingsprogrammet och dess innehåll med bland annat inriktningsmål. Bilagorna och dess innehåll revideras av kommunstyrelsen samt Räddningschefen för räddningstjänst som en del av ansvaret i LSO där räddningschefen ansvarar för att räddningstjänstverksamheten är ändamålsenligt ordnad. Bilagorna har möjlighet att revideras under handlingsprogrammets giltighetstid. Dessa ska dock alltid följa de uppsatta ambitionerna i form av inriktningsmålen inom respektive område. Kommunstyrelsen har det övergripande ansvaret för säkerhetsfrågorna i detta handlingsprogram i kommunen och utövar tillsyn och uppföljning via delegering till kommunledningsförvaltningen och avdelningen för räddningstjänst.

1.8 Den enskildes ansvar

Den enskilde kommuninvånaren har ansvar att vidta åtgärder för att förebygga att bränder samt andra olyckor inträffar. Det kan ske genom exempelvis skäligt brandskydd i hemmet och på arbetsplatsen. LSO betonar vikten av den enskildes förmåga att agera vid olyckor för att begränsa händelseförloppet tidigt och minska konsekvenserna av en olycka. Handlingsprogrammet ger medborgarna en inblick i vad som förväntas av den enskilde invånaren i Hässleholms kommun. I handlingsprogrammet benämns det som kommuninvånarens roll.

1.9 Samverkan

Utöver samverkan inom kommunen sker en stor samverkan i både det olycksförebyggande och operativa arbetet. Exempel på sådana aktörer är Trafikverket med avseende på olyckor i samband med väg- och järnvägs trafik samt kommunernas översikts- och detaljplanering. Andra aktörer är exempelvis Polismyndigheten, Myndigheten för samhällskydd och beredskap (MSB), Sveriges brandskyddsföreningen (SBF), Region Skåne, länsstyrelsen med mera.

Andra samverkansaktörer för utvecklingen av räddningstjänstens förmåga är alla räddningstjänster i Skåne.



2 Brandsäkerhet

Kommunens brandsäkerhetsarbete följer den nationella strategi som har utarbetats av Myndigheten för samhällsskydd och beredskap (MSB), där visionen är att ingen ska omkomma eller skadas allvarligt till följd av brand

2.1 Avgränsning

Inriktningen för området brandsäkerhet är att antalet bränder och konsekvenserna av bränder ska minska i Hässleholm kommun.

2.2 Riskbild

Anledningarna till att en brand inträffar och utvecklas till att bli så omfattande att person- egendoms- och miljöskador uppstår kan vara många och är ofta en kombination av flera orsaker. Det kan röra sig om okunskap om brandrisker, dåligt underhåll av teknisk apparatur, brist på effektiv släckutrustning, brist på system för tidig upptäckt av brand, utformning av byggnader och fasta installationer samt olika former av medvetna försök att starta en brand. Riskbilden baseras på nationell statistik som visar att en stor del av alla dödsbränder i byggnader inträffar i bostäder och att vid majoriteten av dödsbränderna i bostadsmiljö saknas en fungerande brandvarnare.

2.3 Inriktningsmål

För att möta upp riskbilden inom området brandsäkerhet samt att minimera densamma ska följande inriktningsmål uppfyllas:

- Antalet bränder och konsekvenserna av bränder i kommunen ska minska. Antalet döda och svårt skadade vid bränder i bostadsmiljö ska minskas.
- Skyddet mot uppkomst av bränder ska öka i kommunen. Andelen fungerande brandvarnare och brandskyddsutrustning i bostäder ska öka.

- Förmågan att hantera en uppkommen brand ska öka i kommunen.
- Medvetenheten hos enskilda om brandrisker och hur man ska agera i händelse av brand ska öka.

2.4 Hantering

För att uppnå de uppsatta inriktningsmålen krävs insatser inom flera olika områden och ett aktivt arbete i kommunens olika verksamheter:

- Det byggnadstekniska brandskyddet ska vara anpassat efter aktuell verksamhet och dess riskbild.
- Ägare och nyttjanderättshavare av byggnader och objekt skall arbeta systematiskt med brandskyddet, underhålla det och särskilt beakta problematiken med anlagda bränder och utrymningssäkerhet.
- Skälig släckutrustning och varseblivningssystem för upptäckt av brand ska finnas samt underhållas.

Kommuninvånarna ska öka sin förmåga att förebygga och hantera en uppkommen brand genom information, rådgivning och utbildning från kommunen.

2.5 Organisation

Huvud- och samordningsansvaret för att målen uppfylls och att arbetssätten implementeras i kommunen ligger på kommunstyrelsen via avdelningen för räddningstjänst. Respektive nämnd och styrelser i kommunen har därutöver ett ansvar för att målen hanteras och anpassas till respektive förvaltning.

2.6 Kommuninvånarens roll

Den enskilde kommuninvånaren har en viktig roll i brandsäkerhetsarbetet. Många bränder inträffar i hemmet och det är viktigt att en god förståelse för brandrisker och hur dessa förebyggs samt en god förmåga att hantera en uppkommen situation finns. Ansvaret för en god brandsäkerhet vilar alltid på den enskilde.



3 Trafiksäkerhet

Trafiksäkerheten är en viktig komponent i kommunens arbete och framtoning gällande utformningen av ett attraktivare samhälle. Riksdagens beslut om nollvision, där ingen ska dödas eller skadas för livet i trafiken, följs i det lokala trafiksäkerhetsarbetet

3.1 Avgränsning

Inriktningen på trafiksäkerhetsarbetet fokuserar på att kommunen ska öka säkerheten, minska antalet olyckor och konsekvenserna av olyckor för trafikanter.

3.2 Riskbild

Trafikolyckor utgör den näst mest frekventa olyckstypen som föranleder en räddningsinsats i Hässleholms kommun.

Risken för att drabbas av en trafikolycka finns överallt där fordon och människor rör sig. Tendensen i kommunen är en förtätning av staden, vilket innebär att fler människor kommer att flytta in till staden och därmed ökar gång- och fordonstrafiken.

3.3 Inriktningsmål

För att möta upp riskbilden inom området trafiksäkerhet samt att minimera densamma ska följande inriktningsmål uppfyllas:

- Antalet döda eller skadade för livet i vägtrafiken ska minska.

3.4 Hantering

För att uppnå uppsatta inriktningsmål krävs insatser inom flera olika områden och ett aktivt arbete i kommunens olika verksamheter:

- Även fortsättningsvis integrera trafiksäkerheten för oskyddade trafikanter i detaljplaneprocessen.

- Främja användandet av säkerhets- höjande åtgärder för oskyddade trafikanter.
- Samverkan och koordinering med interna och externa organisationer och aktörer för att förmedla statistik och ge förslag på åtgärder i olycksdrabbade områden.

3.5 Organisation

Ansvaret för trafiksäkerhetsarbetet innehas av tekniska nämnden via den tekniska förvaltningen. Naturliga samverkansaktörer inom kommunen är bl.a. räddningstjänsten samt miljö- och stadsbyggnadsförvaltningen. Arbetet ska även koordineras med samverkansorganisationer utanför kommunens verksamhet såsom Polismyndigheten, Trafikverket och Skånetrafiken. Respektive nämnd och styrelse har ett ansvar för att målen hanteras och anpassas till respektive verksamhet.

3.6 Kommuninvånarens roll

Som enskild kommuninvånare är det viktigt att uppmärksamma situationer och fysiska platser som ses som osäkra ur trafiksäkerhetssynpunkt. Dessa ska anmälas till tekniska förvaltningen för att de ska ha möjlighet att åtgärda problemen. Den enskilde har även ett ansvar för den egna säkerheten i alla lägen genom att använda reflexer i närheten av trafik och uppmärksamma risker i närheten av övergångsställen och järnvägspassager.



Foto: Joel Johansson

4 Vattensäkerhet

Hässleholms kommun profilerar sig som en upplevelsekommun som ska erbjuda ett rikt utbud av fritidsaktiviteter. Närheten till sjöar och vattendrag som finns i kommunen blir ett naturligt inslag i valet av fritidsaktiviteter, både på sommaren och på vintern. Utifrån svenska livräddningssällskapets rekommendationer ska vattensäkerhet vara ett prioriterat område för kommunernas arbete med skydd mot olyckor

4.1 Avgränsning

Inriktningen för området vattensäkerhet är att antalet vattenolyckor och konsekvenserna av dessa ska minska i Hässleholms kommun.

4.2 Riskbild

Anledningarna till att en vattenolycka inträffar kan vara allt från okunskap och ovana gällande den aktivitet som bedrivs till bristande livräddningsutrustning och simkunnighet. Antalet vattenolyckor i Hässleholms kommun är relativt få till antalet men området anses vara ett prioriterat område som kräver tydlighet för att upprätthålla den låga olycksfrekvensen.

4.3 Inriktningsmål

För att möta upp riskbilden inom området vattensäkerhet samt att minimera densamma ska följande inriktningsmål uppfyllas:

- Antalet vattenolyckor ska minska i kommunen.

4.4 Hantering

För att uppnå det uppsatta inriktningsmålet krävs insatser inom fler olika områden och ett aktivt arbete i kommunens olika verksamheter:

- Svenska livräddningssällskapets kriterier för en vattensäker kommun ska eftersträvas.

- Simundervisning samt utbildning för hantering av nödsituationer i vatten för skolungdomar ska genomföras.
- Simkunnigheten bland vuxna ska öka.
- Tillhandahållning av flytvästar och utbildning i vattensäkerhet.

4.5 Organisation

Ansvar för vattensäkerheten i Hässleholms kommun delas mellan kultur- och fritidsnämnden samt barn- och utbildningsnämnden. Ansvar för den fysiska hanteringen läggs på kultur- och fritidsnämnden medan barn- och utbildningsnämnden får ansvaret för de åtgärder som behövs inom deras verksamhet. Räddningstjänsten ansvarar för utlåning av flytvästar från Hässleholms station samt utbildning av vattensäkerhet för skolungdomar i årskurs 5 och 8.

4.6 Kommuninvånarens roll

Vattensäkerhetskapas främst av den enskilde. Som kommuninvånare förväntas att adekvat information och kunskap om den aktuella aktiviteten inhämtas samt att lämplig skydds- och livräddningsutrustning användas vid vattenaktivitet. Detta för att minimera de risker som trots allt finns när det gäller aktiviteter i eller nära vatten.



5 Räddningstjänst

Räddningstjänst utgår från de lagkrav som åläggs kommunerna i lag (2003:778) om skydd mot olyckor och lag (2010:1011) om brandfarliga och explosiva varor. Hässelholms kommun ska möta dessa lagkrav på ett effektivt, välorganiserat och tillmötesgående sätt där den enskilde bereds hjälp och stöd såväl före, under som efter en händelse i form av förebyggande och operativt arbete

5.1 Avgränsning

Inriktningen för området räddningstjänst avser det olycksförebyggande och operativa arbetet som avses i lag (2003:778) om skydd mot olyckor och lag (2010:1011) brandfarliga och explosiva varor.

5.2 Riskbild

Kommunens riskbild utgörs av de identifierade riskerna i den kommunövergripande risk- och sårbarhetsanalysen. Brand, trafikolyckor och olyckor orsakade av vattenaktivitet är exempel på den riskbild som räddningstjänstorganisationen ska kunna bemöta och hantera. Dessutom ska hanteringen även omfatta att förebygga dessa typer av olyckor samt att hantera dem efter att olycksförloppet har avstannat.

5.3 Inriktningsmål

För att möta upp riskbilden inom området räddningstjänst samt att minimera densamma ska följande inriktningsmål uppfyllas inom förebyggande och operativ verksamhet.

5.3.1 Förebyggande

- Det förebyggande arbetet ska styras, planeras och struktureras på ett effektivt sätt för att möta det rådande behovet.

- Det förebyggande arbetet ska bedrivas flexibelt och inom givna ramar för att uppnå en rättssäker myndighetsutövning.
- Den enskilde ska erbjudas information, rådgivning och utbildning för att underlätta arbetet med att uppfylla målen i handlingsprogrammet samt de skyldigheter som finns enligt gällande lagar.
- Arbetet med rengöring (sotning) och brandskydds-kontroll ska öka skyddet mot eldstadsrelaterade bränder.

5.3.2 Operativa

- Det operativa arbetet ska utvecklas, organiseras och ledas på så sätt att likvärdiga och lämpliga begränsande åtgärder sätts in vid olyckor.
- Förmågan att leda och samverka ska öka kontinuerligt efterhand som olyckan växer i storlek och omfattning.
- Det operativa arbetet ska bedrivas med moderna och säkra metoder av personal med erforderlig utbildning.
- Organisationen ska vara flexibel, där de operativa resurserna anpassas efter den rådande situationen och de behov som föreligger.

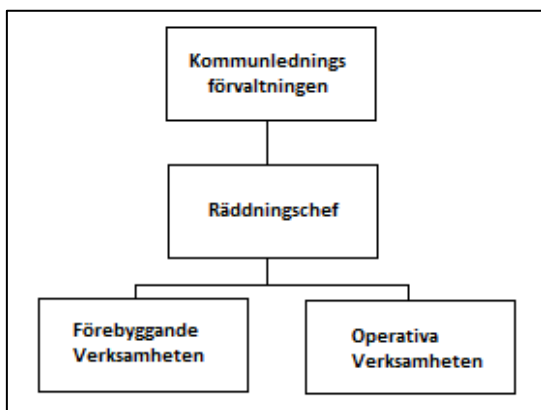
- 95 % av alla som uppehåller sig inom Hässleholms kommun, permanent eller tillfälligt, ska nås av någon form av operativ enhet från räddningstjänsten inom 15 min från utalarmering.
- 95 % av alla som uppehåller sig inom Hässleholms kommun, permanent eller tillfälligt, ska nås av minst en operativ enhet som kan utföra rökdykning inom 20 min från utalarmering.
- Den negativa utvecklingen av en olycka ska ha vänts eller begränsats inom 20 min efter att första enhet har kommit på plats.
- 95 % av alla som uppehåller sig inom Hässleholms kommun, permanent eller tillfälligt, ska nås av en operativ enhet från räddningstjänsten inom 20 min under en redan pågående händelse i kommunen.

5.4 Hantering

Hantering av de uppsatta inriktningsmålen samt på vilket sätt som dessa ska uppnås presenteras mer utförligt i bilagda dokument. Den förebyggande verksamheten behandlas i bilaga B och den operativa verksamheten beskrivs i bilaga C.

5.5 Organisation

Ansvaret för räddningstjänsten i kommunen ligger hos kommunstyrelsen via avdelningen för räddningstjänst. Var de olika verksamheterna är placerade i avdelningens organisation visas i Figur 2. Respektive verksamhet planeras utifrån de rådande behov och lagkrav som finns.



Figur 2. Åskådliggörande av placering av förebyggande- och operativ verksamhet i kommunledningsförvaltningen

5.6 Samverkan

Hässleholms räddningstjänst har en utbredd samverkan med räddningstjänsterna i Skåne Nordost (SKNO) och Skåne. För att uppfylla det behov av ledningskapacitet som efterfrågas i utredningen "En effektiv kommunal räddningstjänst SOU 2018:54" driftas fr.o.m. 2020 en gemensam systemledningsfunktion med inre befäl/ISK i ledningscentralen i Kristianstad. Likaså finns ett samarbete och avtal för ledningssamverkan i ledningsfunktionen ute på skadeplats genom förstärkning av yttre befäl från närmaste kommun. En ambition om ökad samverkan i SKNO finns också för driften av räddningsverksamheten under mandatperioden för att möta framtidens riskbild som redovisas i MSBs "Framtidsstudie 2030: med fokus på för kommunal räddningstjänstorganisation"

5.7 Räddningstjänst under höjd beredskap (RUHB)

I LSO kap 8 §2 står det att i syfte att skydda och rädda befolkningen och civil egendom från verkningar av krig skall kommunens organisation för räddningstjänst under höjd beredskap ansvara för:

- Upptäckande, utmärkning och röjning av farliga områden
- Indikering, sanering och andra åtgärder för skydd mot kärnvapen och kemiska stridsmedel
- Kompletterande åtgärder som är nödvändiga för att verksamhet enligt denna paragraf skall kunna fullgöras.

Personal inom kommunens organisation för räddningstjänst skall under samma tid också delta i åtgärder för första hjälp åt och transport av skadade samt för befolkningsskydd.

Räddningstjänsten ska därför under handlingsprogrammets giltighetstid också förbereda sig enligt lagstiftningens krav och i övrigt upprätta en kontinuitetsplanering som medger säkerställande av drift av räddningstjänstens samhällsviktiga verksamhet vid ofred.



**Hässelholms
kommun**

Hässelholms kommun • Stadshuset • 281 80 Hässelholm • vx 0451-26 70 00 • kommunen@hasselholm.se