

reviderad 140928

Likabehandlingsplan Att motverka diskriminering och kränkande behandling



Handlingsplan för att främja, förebygga och åtgärda

Silviaskolan

Innehållsförteckning

[Inledning](#)

[Definitioner](#)

[Det främjande och förebyggande arbetet](#)

[Åtgärdande arbete](#)

[Kartläggning, analys och uppföljning av arbetet](#)

[Silviaskolans ordningsregler](#)

[Relevanta lagtexter](#)

[Referenser](#)

[Kontaktuppgifter](#)

Inledning

Riksdagen har fattat beslut om förbud mot diskriminering och kränkande behandling av barn och elever. Det innebär att diskriminering på grund av kön, etnisk tillhörighet, religion, sexuell läggning och funktionshinder är förbjudet. Lagen innebär också att barn och elever får ett lagligt skydd mot annan kränkande behandling, som exempelvis mobbning. Lagen omfattar all verksamhet som beskrivs i skollagen.

Demokrati, respekt och integritet är exempel på sådana etiska värden som rör grundinställningen till själva livet. Andra sådana exempel är alla människors lika värde, jämställdhet mellan kvinnor och män och mellan svaga och utsatta. Inom vår verksamhet ska vi förmedla dessa värden, så att våra barn och ungdomar utvecklar rättskänsla, generositet, tolerans och ansvarstagande.

Styrdokumentet för våra verksamheter, läroplanen för den obligatoriska skolan (LGR-11), liksom den kommunala skolplanen är mycket klara i sina formuleringar, då det gäller vilket ansvar vi alla har för att utveckla barnens/ungdomarnas känsla för samhörighet, solidaritet och ansvar för andra människor och att aktivt motverka trakasserier och förtryck av individer och grupper.

Inom vår skola ska alla, barn, ungdomar och personal, känna trygghet och trivsel på sin arbetsplats. Detta förutsätter att alla, stora som små, hjälps åt att ta ansvar för vad man säger och gör samt för det som händer runt omkring. Denna plan avser att vara ett stöd för såväl det långsiktiga arbetet för att skapa en trivsam arbetsplats och det kortsiktiga vid exempelvis en akut uppkommen situation

I denna plan kommer vi att inledningsvis definiera och tydliggöra begrepp, för att sedan beskriva

- det främjande och förebyggande arbetet följt av
- åtgärdande arbeten samt
- kartläggning, analys och uppföljande arbete.

Definitioner

Vad är kränkande behandling, diskriminering och trakasserier? Skolverket beskriver detta, vilket refereras till i denna handlingsplan.

Kränkande behandling är handlingar som kränker barns eller elevers värdighet. Kränkande behandling kan utföras av en eller flera personer och riktas mot en eller flera. Kränkningarna kan vara synliga och handfasta likväl som dolda och subtila. De kan utföras, inte bara direkt i verksamheten, utan även via exempelvis telefon och Internet. Kränkande behandling kan till exempel uttryckas genom nedsättande tilltal, ryktsespridning, förlöjliganden eller fysisk våld. Kränkningarna kan även handla om att frysa ut eller hota någon. Kränkande behandling kan äga rum vid enstaka tillfällen eller vara systematiska och återkommande.

Mobbning är en form av kränkande behandling som innebär en upprepad negativ handling när någon eller några medvetet och med avsikt tillfogar eller försöker tillfoga en annan skada eller obehag.

Diskriminering innebär att en elev missgynnas, direkt eller indirekt som har en koppling till diskrimineringsgrunderna. Diskrimineringsgrunderna är kön, könsöverskridande identitet eller uttryck, etnisk tillhörighet, religion eller annan trosuppfattning, funktionshinder, sexuell läggning och ålder.

Trakasserier är kränkande behandling som har samband med någon av de sju diskrimineringsgrunderna.

Sexuella trakasserier innebär ett handlande av sexuell natur som kränker någons värdighet. Sexuella trakasserier behöver inte ha samband med någon av diskrimineringsgrunderna.

Med *kränkande behandling* menas ett uppträdande som utan att ha samband med någon diskrimineringsgrund kränker ett barns eller en elevs värdighet.

Likabehandling är då alla barn eller elever behandlas så att de har lika rättigheter och möjligheter oavsett om de omfattas av någon diskrimineringsgrund. Det innebär dock inte att alla barn och elever alltid ska behandlas lika.

Förbud mot diskriminering och kränkande behandling

Det är förbjudet för huvudmannen och personalen att diskriminera ett barn eller en elev. Huvudmannen eller personalen får inte heller utsätta ett barn eller en elev för kränkande behandling. Om någon trakasseras eller utsätts för kränkande behandling måste verksamheten utreda omständigheterna kring detta och i förekommande fall vidta åtgärder för att förhindra att det upprepas.

Skolans arbete kan delas in i flera steg. Främjande, förebyggande, åtgärdande samt uppföljande och analyserande, nedan följer en beskrivning av det arbete som pågår eller har påbörjats på skolan.

Det främjande och förebyggande arbetet

På Silviaskolan arbetar vi med olika metoder och insatser för att främja lika-behandling och förebygga samt avvärja diskriminering, trakasserier och kränkande behandling. För närvarande ser detta arbete ut på följande sätt:

Aktivitet	Ansvarig
Klassföreståndare informerar och går igenom skolans regler med sin klass vid varje lärsårsstart och vid behov	klassföreståndare
Kamratstödjare - Varje klass representeras av en person som stöd i arbetet för att främja en god arbetsmiljö för alla elever. De försöker att vara ett gott föredöme för övriga elever.	En pedagog
Skolan har en hög lärartäthet. Klassföreståndarna har en god kontakt med sina elever och bra möjligheter att arbeta främjande och förebyggande.	rektor
Klassråd hålls en gång per vecka av eleverna.	klassföreståndare
Stormöte hålls en gång i månaden på resp stadie	arbetslagsledare
På skolan finns ett rast- och lunchvärdsschema för att skapa trygghet hos eleverna.	rektor samt de som finns med på schemat
Elevrådet består av representanter från alla klasser. De har regelbundna möten och företräder elevernas intressen. De utser även elevskyddsombud. Elevskyddsombudens uppgift är att vara elevernas företrädare i skolans arbetsmiljöarbete och därigenom vara med och skapa ett gott arbetsklimat.	rektor, Klassföreståndare, elever
Regelbundna möten varje vecka i elevhälsoteam. Teamet består av: rektor, specialpedagog, skolsköterska, kurator. Vid behov bjuds även annan personal in såsom tex psykolog, logoped och SYV. Dessa finns även tillgängliga kontinuerligt under terminerna för tex handledning i ärenden och utredning av elever i behov av särskilt stöd.	rektor
Representant från elevhälsoteamet delger arbetslagen samt följer upp arbetet med elevhälsan genom att delta i skolans arbetslag	rektor, elevhälsoteamet
Samarbete med hem och skola är viktigt för att elevens skolgång de genomförs på olika sätt t ex föräldramöte, utvecklingssamtal och skolråd.	rektor och skolans personal
Enskilda hälsosamtal med elever genomförs i årskurs F, 2, 4, 7-8 med skolsköterska. Enskilda samtal erbjuds även med kuratorn, vid behov.	skolsköterska och kurator

De olika aktiviteterna utvärderas av både elever och vuxna. Efter en utvärdering ska det omprövas om åtgärderna är relevanta eller andra behövs.

Åtgärdande arbete

Det åtgärdande arbetet innebär arbete i flera steg och nummer ett är att upptäcka och se. Alla på skolan har ett ansvar att upptäcka och se och agera utifrån sin förmåga. Detta innebär naturligtvis att vuxna på skolan har ett speciellt ansvar att agera. Se även sid 8

Åtgärdande arbete då elever kränker varandra	Ansvarig
Inom elevhälsoteamet finns ett särskilt likabehandlingsteam bestående av kurator och bitr.rektor. De träffas regelbundet varannan vecka och vid akuta ärenden. Dessa handlägger återkommande kränkningar.	Likabehandlingsteam
När någon på Silviaskolan får kännedom om att en elev känner sig diskriminerad, trakasserad eller kränkt så skall det i första hand utredas av klassföreståndare och/eller av likabehandlingsteamet som så fort som möjligt har samtal med de inblandade för att kartlägga vad som har hänt. Rektor beslutar om utredning.	Klassföreståndare, likabehandlingsteam, rektor
Vårdnadshavare till dessa elever kontaktas snarast, dock senast inom 24 timmar. Handläggande personal har ett uppföljningsamtal med de inblandade eleverna inom en vecka för att säkerställa att diskrimineringen, trakasserier eller kränkningarna har upphört.	Handläggande vuxen
Händelsen dokumenteras och likabehandlingsteamet eller klassföreståndare gör en avstämning med den elev som blivit utsatt efter en månad.	Handläggande vuxen
Klassföreståndare och rektor informeras samma dag	Handläggande vuxen
Kuratoren har REPULSE-utbildning, en metod att hjälpa elever med att kontrollera sina impulser.	Kurator

Aktiva åtgärder när vuxen diskriminerar, trakasserar eller kränker elev

Om en elev känner sig diskriminerad, trakasserad eller kränkt av någon vuxen på skolan så ska eleven vända sig till skolans kurator eller annan vuxen, som i sin tur vänder sig till rektor.

Åtgärdande arbete då vuxen kränker elev	Ansvarig
Den som upptäcker eller ser att detta sker kontaktar rektor	Alla på skolan
Samtal med elev görs av den som eleven känner sig bekväm med och har förtroende för.	Rektor
Rektor kontaktar elevens vårdnadshavare inom 24 timmar	Rektor
Rektor ansvarar för att samtal och utredning med berörda sker	Rektor
Rektor ansvarar även för att dokumentation upprättas	Rektor
Uppföljning med eleven	Rektor

Aktiva åtgärder när elev diskriminerar, trakasserar eller kränker vuxen

Om en vuxen känner sig diskriminerad, trakasserad eller kränkt av någon elev på skolan så ska han/hon i första hand tala med eleven och dess vårdnadshavare för att få det att upphöra, rektor informeras.

Åtgärdande arbete då elev kränker vuxen	Ansvarig
Den som upptäcker eller ser att detta sker kontaktar den kränkte/rektor	Alla på skolan
Samtal med eleven	Elevförest/utsatt
Kontakt med vårdnadshavare till eleven av i första hand elevföreståndare och/eller den utsatte.	Handläggande vuxen
Uppföljning	Handläggande vuxen
Händelsen dokumenteras kontinuerligt.	Handläggande vuxen

Kartläggning, analys och uppföljning av arbetet

All personal har skyldighet att rapportera och medverka till att utreda uppgifter redan vid misstanke om att diskriminering, trakasserier eller kränkande behandling förekommer.

För att tidigt upptäcka diskriminering, trakasserier och kränkningar har vi följande rutiner:

- All personal på skolan har fokus på att redan vid misstanke uppmärksamma och agera vid kränkningar.
- Att genom/vid kamratstödjarverksamheten och rastvärdarna som rör sig i och utanför skolan agera och för att då upptäcka potentiella ytor, tidpunkter och ärenden för eventuell kränkande behandling.
- Enkäter genomförs och utfallet av dessa analyseras av elevhälsoteamet som ser till att specifika åtgärder sätts in.
- Skriftliga omdömen och IUP:n är samtalsredskap mellan elev, vårdnadshavare och lärare, där eleven bedömer trivsel och kamratskap. Klassföreståndare har ansvar för att detta sker.
- Utvecklingssamtal sker varje termin där elev, vårdnadshavare och klassföreståndare deltar. Används också som ett redskap att upptäcka och följa upp kränkningar o dyl.
- Enskilda elevsamtal med kurator, skolsköterska, specialpedagog, bitr.rektor och rektor.

Uppföljande åtgärder och fortsatta åtgärder då elev är utsatt eller när en elev diskriminerar, trakasserar eller kränker elev:

- Uppföljningssamtal med samtliga inblandade sker efter cirka en vecka av likabehandlingsteamet eller den som handlagt ärendet. Även detta samtal dokumenteras.
- Klassföreståndare får åter information och ansvarar nu för att aktivt bevaka situationen. Vårdnadshavare kontaktas av klassföreståndare eller likabehandlingsteamet muntligt eller skriftligt. Elev och vårdnadshavare erbjuds kontakt med elevhälsan som kan erbjuda stödsamtal och repulse (metod för aggressionskontroll), samt hänvisa/remittera till andra instanser såsom BUP, socialtjänst, habilitering med mera.
- Om kränkningarna inte upphör behöver särskilda stödåtgärder sättas in. Rektor kallar elev, vårdnadshavare och likabehandlingsteamet, samt eventuellt ytterligare representant från elevhälsan till elevvårdskonferens där även individuella åtgärdsprogram upprättas. Dokumentation sker via protokoll.
- Eventuellt anmäls ärendet till polisen, socialtjänsten, arbetsmiljöverket och skolhälsovården.

För att garantera att insatserna följs upp på lång sikt hålls en avstämning av Likabehandlingsteamet, eller den som handlagt ärendet, med den utsatte eleven. Då görs en utvärdering av de vidtagna åtgärderna och vilka effekter insatserna har givit. Analys och tolkning görs utifrån ett antal frågor.

- Vilka åtgärder sattes in?
- Vilken effekt har åtgärderna gett?
- Var det något som inte fungerade och i så fall varför?
- Ska insatserna fortsätta, revideras eller kompletteras?

Vårdnadshavare får en muntlig eller skriftlig lägesrapport. Om ärendet är utrett och alla parter är nöjda avslutar likabehandlingsteamet ärendet i samråd med rektor. Elev, vårdnadshavare och klassföreståndare har en fortsatt dialog.

Uppföljande åtgärder

De åtgärder som vidtas på såväl lång som kort sikt måste leda till att kränkningen upphör. Åtgärder som vidtas ska grundas på vad som skett i det enskilda fallet och riktas till såväl den utsatte som den som utsatt. Åtgärderna skall dokumenteras. Vid behov skall åtgärdsprogram upprättas. För att förvissa sig om att åtgärderna lett till att kränkningarna upphört måste åtgärderna följas upp och utvärderas. Kompletterande insatser skall sättas in om det visar sig att situationen är inte är löst på ett varaktigt sätt.

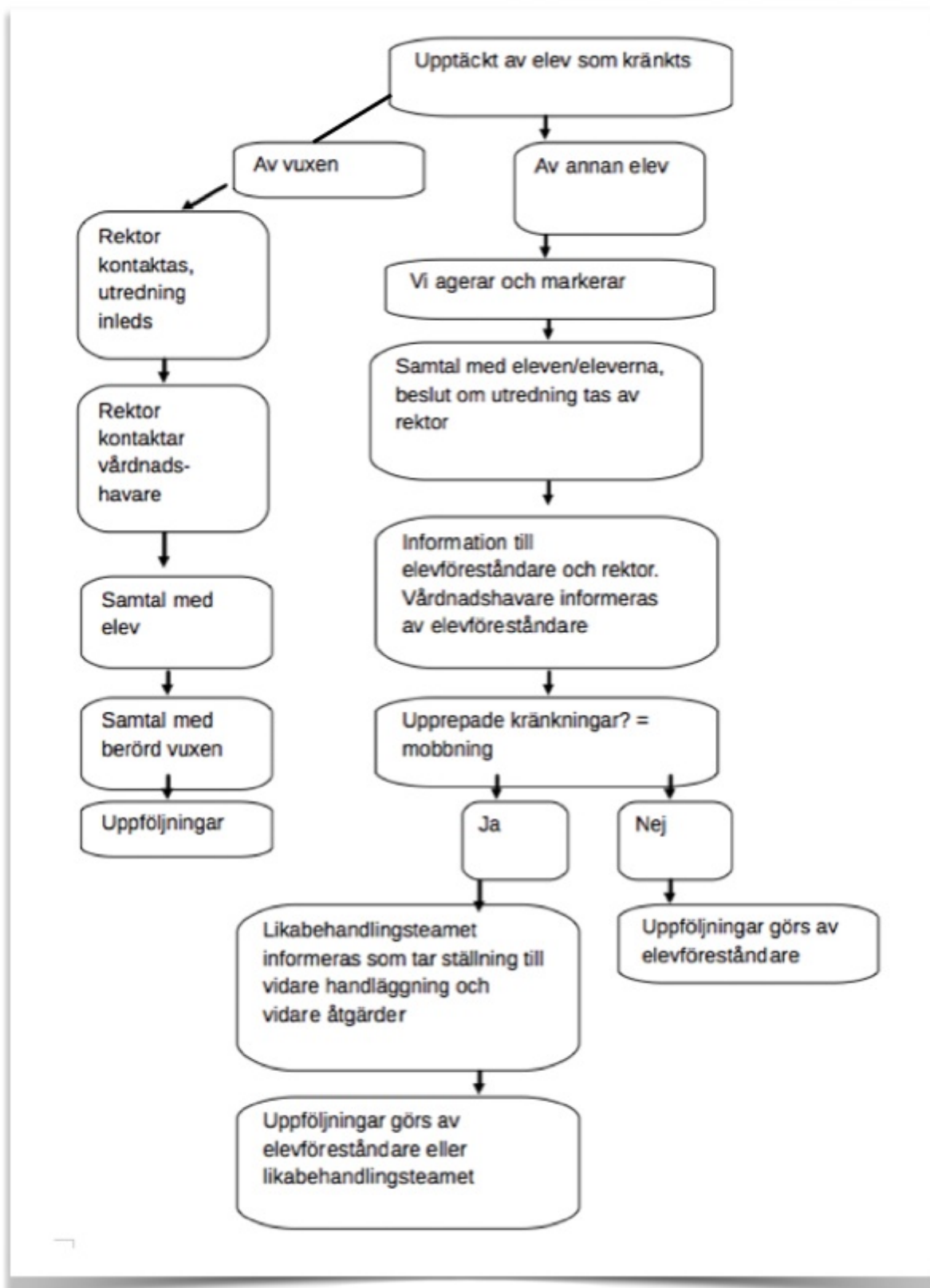
Uppföljning/utvärdering sker via personal- och föräldraenkäter och elevintervjuer. Kommunövergripande sker databaserade enkäter angående trivsel tre gånger under grundskoletiden, åk 2, 5 och 8. I åk 7 görs en enkät som fokuserar på mobbning och kränkande behandling. Enkäterna följs upp av elevhälsoteamet. Enkäter för att mäta

trivsel och omfattningen av diskriminering, trakasserier och kränkande behandling genomförs vid varje termins slut. Enkäterna följs upp av arbetslagen.

Uppdraget att motverka kränkande behandling är en del i det demokratiska uppdraget. Detta hänger i sin tur ihop med hela skolans verksamhet. Arbetet mot kränkande behandling bör ses i ett vidare sammanhang och skall omfatta alla på skolan.

Vår handlingsplan utvärderas inför varje nytt läsår och revideras efter behov.

Förenklad handlingsplan



Uppföljningar görs av klassföreståndare eller likabehandlingsteamet

Silviaskolans ordningsregler

Praktiska regler

- Tänk på att hålla nere ljudnivån i korridoren så ni inte stör de som har lektion.
- Vi går i korridorerna. Ingång för Åk F-6 framsidan, åk 7-9 baksidan.
- Inomhus använder vi inneskor. Ta av ytterskor vid ingångarna.
- Ytterkläder, mössor och kepsar är avtagna inomhus.
- För att göra ett bra arbete behöver du vara på rätt plats, på rätt tid och med rätt utrustning.
- Mobiltelefoner har vi frånslogna på lektionstid.
- Fotografera med kamera eller mobilkamera gör vi inte, utan att fråga om lov.
- Bollekar/bollspel sker ute på multiarenan.
- Kickboard, inlines och skateboard får användas på skolgården. Hjälms på!
- Cykling endast tillåten utanför skolans område.
- Vid alla av skolan arrangerade cykelutflykter använder vi hjälm.
- Vid skridskoåkning, pulkaåkning och utförsåkning använder vi hjälm.
- Rökning och snusning är förbjuden på skolans område. Personal som ser elever som röker eller snusar informerar föräldrarna.
- Skulle du av någon anledning råka ta sönder något, så ha modet att berätta, då löser vi problemet på ett bra sätt. Förstör du något av oaktsamhet ersätter du skadan.
- Vistelse utanför skolans område ska godkännas av klasslärare alternativt undervisande lärare.
- All snöbollskastning förbjuden.

Om du bryter mot ordningsreglerna

Om du bryter mot ordningsreglerna så kommer läraren att tala med dig och kontakta din vårdnadshavare. Upprepas förseelsen kommer din klassföreståndare att ha ett personligt möte med dig och dina föräldrar, rektor eller annan personal kan också närvara.

Skadegörelse är ett brott

Är du vårdslös med materiel eller lokaler blir dina föräldrar ersättningskyldiga. Vid medveten skadegörelse gör rektor en polisanmälan.

Relevanta lagtexter

Aktuella bestämmelser
i diskrimineringslagen (2008:567)

1 kap. Inledande bestämmelser

Lagens ändamål

1 § Denna lag har till ändamål att motverka diskriminering och på andra sätt främja lika rättigheter och möjligheter oavsett kön, könsöverskridande identitet eller uttryck, etnisk tillhörighet, religion eller annan trosuppfattning, funktionshinder, sexuell läggning eller ålder.

2 kap. Förbud mot diskriminering och repressalier

Utbildning

Diskrimineringsförbud

5 § Den som bedriver verksamhet som avses i skollagen (1985:1100) eller annan utbildningsverksamhet (utbildningsanordnare) får inte diskriminera något barn eller någon elev student eller studerande som deltar i eller söker till verksamheten. Anställda och uppdragstagare i verksamheten ska likställas med utbildningsanordnaren när de handlar inom ramen för anställningen eller uppdraget. Diskrimineringsförbudet gäller även i det fall en utbildningsanordnare genom skäliga åtgärder i fråga om lokalernas tillgänglighet och användbarhet kan se till att en person med funktionshinder, som söker eller har antagits till utbildning enligt högskolelagen (1992:1434) eller till utbildning som kan leda fram till en examen enligt lagen (1993:792) om tillstånd att utfärda vissa examina, kommer i en jämförbar situation med personer utan sådant funktionshinder

Skyldighet att utreda och vidta åtgärder mot trakasserier

7 § Om en utbildningsanordnare får kännedom om att ett barn eller en elev, student eller studerande som deltar i eller söker till utbildningsanordnarens verksamhet anser sig i samband med verksamheten ha blivit utsatt för trakasserier eller sexuella trakasserier, är utbildningsanordnaren skyldig att utreda omständigheterna kring de uppgivna trakasserierna och i förekommande fall vidta de åtgärder som skäligen kan krävas för att förhindra trakasserier i framtiden.

Referenser

Författningar

Skollagen (2010:800)

Diskrimineringslagen (2009:567)

Förordningen (2006:1083) om barns och elevers deltagande i arbetet med planer mot diskriminering och kränkande behandling

Förordning (SKOLFS 1994:1) om läroplan för det obligatoriska skolväsendet, förskoleklassen och fritidshemmet (Lpo 94)

Förordningen (1997:702) om kvalitetsredovisning inom skolväsendet m.m.

Skolverkets föreskrifter (SKOLFS 2004:13) om elevmedverkan i skolans arbetsmiljöarbete genom elevskyddsombud

Allmänna råd och kommentarer. För att främja likabehandling och förebygga diskriminering, trakasserier och kränkande behandling. Skolverket

Jag upplever att jag blivit utsatt för kränkande behandling
(enligt Likabehandlingsplanen för Silviaskolan)

Jag heter: _____ och går i klass: _____

Den/de som kränkt mig heter: _____

Detta har hänt: _____

Datum ____/____ 201__ _____

Underskrift

Beslut att utreda ärendet: Ja _____ Nej _____

Rektors underskrift: Datum ____/____ 201__ _____ (underskrift)

Information till:

Utsatt elev

Utsättande elev

Vårdnadshavare 1 _____ (datum) _____

Vårdnadshavare 2 _____ (datum) _____

Elevansvarig _____ (datum) _____

Likabehandlingsteamet _____ (datum) _____

Åtgärder: _____

Datum för uppföljning: _____

Uppföljning: _____

Ansvarig personal: _____

En kopia i varje elevmapp hos de elever som är inblandade

Kontaktuppgifter

Elevhälsan på Silviaskolan F-9

Rektor:	Christian Örn	0451-26 84 33
Kurator:	Annika Serrano	0451- 26 72 48
Skolsköterska:	Ursula Möllerström	0451-26 85 21
Specialpedagog:	Ingela Ek Lagergren	0451-26 84 32
Specialpedagog:	Jeanette Arderup	0451-26 84 32

I likabehandlingsteamet ingår förutom kurator även:

Biträdande rektor Magnus Lennartsson 0709-818432

Kamratstödjarna leds av Sarah D´Hertefeldt.