

Fettavskiljare

Information, installation och tömning

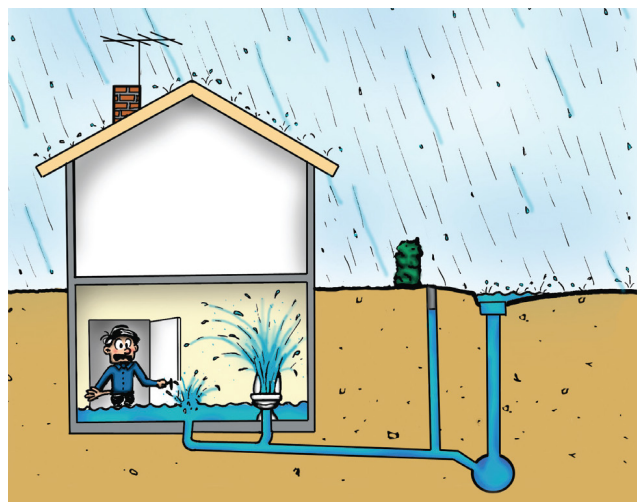


Varför fettavskiljare?

De allmänna avloppsledningarna är dimensionerade för att ta emot spillvatten av hushållskaraktär. Fett i spillvatten från livsmedelsverksamheter måste därför avskiljas innan det når det allmänna ledningsnätet.

Om oönskade ämnen tillförs spillvattnet ska dessa ämnen skiljas ut ur spillvattnet innan det släpps ut i den allmänna va-anläggningen (SFS 2006:412).

Fett som släpps ut i avloppet stelnar och skapar driftproblem när det når ledningarna i marken, där vattnets temperatur är lägre. Stopp i avloppsrören kan i värsta fall orsaka källaröversvämningar eller bräddningar/utsläpp av orenat avloppsvatten. Fett orsakar dålig lukt, gasbildning och frätskador på ledningsrören och har dessutom en negativ inverkan på den biologiska reningen vid avloppsreningsverken. Problemen genererar stora kostnader för VA-kollektivet i kommunen.



Källaröversvämning

När behövs en fettavskiljare?

För att minimera driftstörningar på ledningsnätet samt på avloppsreningsverken ska fettavskiljare vara installerade i fastigheter med livsmedelsverksamhet som t.ex.

- Bageri
- Mottagningskök
- Personal matsal
- Pizzeria
- Friteringsanläggning
- Gatukök
- Hamburgerbar
- Restaurang
- Mejeri
- Livsmedelsbutik (gäller ej butik med endast förpackade livsmedel)
- Café
- Catering
- Charkuteri
- Fiskindustri
- Rökeri
- Salladsbar
- Slakteri
- Konditori
- Storkök

Krav på fettavskiljning kan ställas även på andra typer av verksamheter.

Enligt **Allmänna bestämmelser för vatten och avlopp (ABVA)**, **Miljöbalken** samt **Boverkets Byggregler** ska **fastighetsägaren** se till att avloppsvatten, som kan skada ledningsnätet, inte släpps ut till den allmänna va-anläggningen. För att klara detta avseende fett är enklaste och mest effektiva lösningen en fettavskiljare.

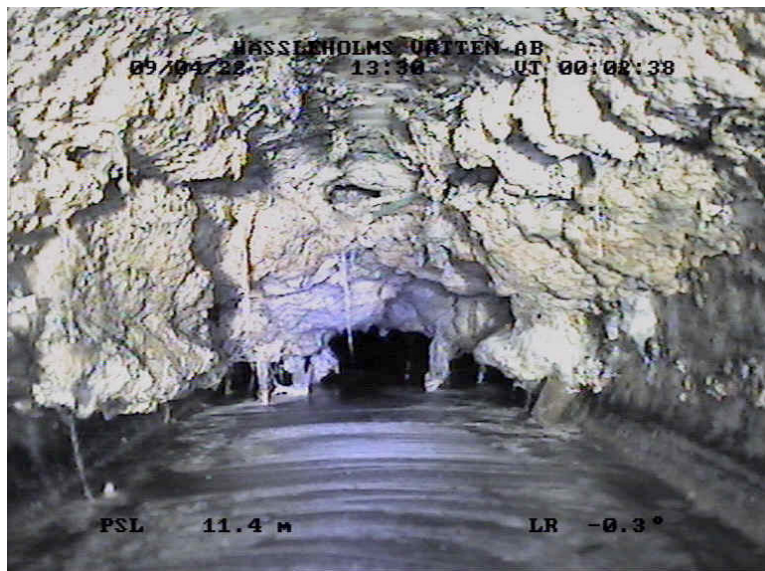
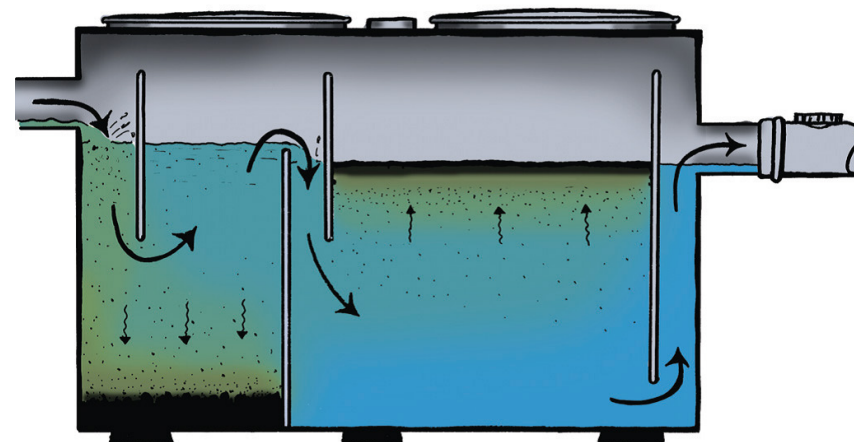


Foto taget i huvudavloppsledning (225mm), Tredje Avenyn, där stora mängder fett har lagrats.

Hur fungerar fettavskiljaren?

Där fetthaltigt spillvatten uppstår måste en fettavskiljare installeras. Fettavskiljaren är fastighetens säkerhetsanordning som förhindrar att fetthaltigt spillvatten och sediment släpps ut på ledningsnätet.

Fettavskiljare fungerar enligt principen att fett har lägre densitet än vatten. När vattnet rinner genom avskiljaren sjunker slam och tyngre partiklar till botten i det första facket, medan fett stiger och lägger sig på ytan i nästa fack och renat vatten kan sedan ledas vidare ut i avloppsnetet.



En illustration av funktionen hos en fettavskiljare.

Fettavskiljaren klarar inte av större fettmängder och det är därför förbjudet att tömma fritureolja eller liknande i den. Detta ska istället samlas upp i fettunna och återvinnas. Det finns företag som tar hand om och återvinner uppsamlat fett. Kontakta renhållningsansvarig i Hässleholm för mer information. Kundtjänst Hässleholm Miljö AB tfn 0451-26 82 00.

Ansvar

Både fastighetsägaren och verksamhetsutövaren har ansvar för att anläggningen fungerar tillfredsställande samt att tillsyn och underhåll genomförs. Det regleras inom ramen för verksamhetsutövarens egenkontroll och genom fastighetsägarens ansvar för sitt och eventuella hyresgästers utsläpp till ledningsnätet inför va-huvudmannen. Fastighetsägaren ansvarar för att rätt dimensionerad och typgodkänd fettavskiljare finns installerad utifrån den verksamhet som bedrivs på fastigheten.

Dimensionering

Fettavskiljaren ska vara dimensionerad enligt Svensk Standard SS-EN 1825-2 och konstruerad enligt 1825-1. Fettavskiljaren skall dimensioneras enligt verksamhetskalkyl och sannolikhetskalkyl, varav det högsta värdet skall användas vid rätt storlek.

Placering

Till fettavskiljaren kopplas vaskar, diskmaskiner och golvbrunnar. Avloppsvatten från toaletter får inte passera genom fettavskiljaren.

Fettavskiljaren placeras lämpligen utomhus men i det fall det inte är möjligt kan den placeras i lokal.

Lokalen bör vara väl ventilerad och försedd med vatten och golvbrunn. Nedgrävda fettavskiljare ska vara försedda med fallskydd.

Fettavskiljaren ska placeras så att tömningsbilen lätt kan komma åt att tömma. Slamsugning bör kunna utföras direkt genom avskiljarens inspektionslock.

Enligt livsmedelslagen får en fettavskiljare inte placeras så att livsmedel kan förorenas. Fettavskiljaren kan ge upphov till hygieniska olägenheter i livsmedelslokalen. Avskiljaren ska placeras så att sugslangen och annan utrustning, som krävs vid tömning, inte dras genom lokaler där man hanterar livsmedel.

Fettavskiljaren ska vara flödestestad och typgodkänd samt medge provtagning. Det är viktigt att fettavskiljaren är rätt dimensionerad enligt standard SS-EN 1825-2.

Det är dessutom viktigt att fettavskiljaren är lättillgänglig för tömning.

Tömning

Fastighetsägaren ansvarar, enligt Hässleholms kommuns gällande renhållningsordning, för fettavskiljarens skötsel och underhåll så att den alltid fyller avsedd funktion. En fettavskiljare ska tömmas och rengöras regelbundet. Det finns två anledningar till detta. Först och främst är det för att säkerställa funktionen. När det samlas för mycket fett och annat avskilt material fungerar inte avskiljaren, utan fett rinner vidare med avloppsvattnet. För det andra är det viktigt att sköta tömning och rengöring av hygieniska skäl. Det kan bli tillväxt av bakterier och komma oönskad lukt från avskiljaren om den inte sköts.

Tömningsintervallet kan variera mellan olika typer av verksamhet. Standarden, SS-EN 1825-2, säger: "Hur ofta kontroll, tömning och rengöring ska utföras ska bestämmas med hänsyn till avskiljarens förvaringskapacitet för fett och slam och i enlighet med drifterfarenheter. Om inget annat specificeras ska avskiljare tömmas, rengöras och fyllas på med rent vatten minst en gång per månad och helst varannan vecka". Om verksamhetsutövaren slarvar med att samla upp synligt fett och slam som annars hamnar i avskiljaren så kan antalet tömningar komma att ökas.

Tömning av fett som klassas som hushållsavfall får endast ske av entreprenör upphandlad av kommunen, enligt Hässleholms kommuns gällande renhållningsordning. För frågor kontakta Hässleholms kommuns renhållningsansvarig (tfn 0451-26 82 00). Fettavskiljaren ska tömmas helt och hållet och därefter renspolas. Det ska därför finnas en vattenslang i anslutning till fettavskiljaren. Eventuellt kan även ledningarna till och från avskiljaren behöva renspolas. Efter tömningen ska avskiljaren fyllas med vatten.

Fyllningen får fastighetsägaren själv ombesörja. I anslutning till avskiljaren ska det finnas en journal där det framgår när och av vem avskiljaren tömts. Kontrolljournal ska bifogas bygganmälan.

En gång per år i samband med tömning och rengöring är det fastighetsägarens ansvar att tillsammans med tömningsentreprenören utföra en besiktning. Följande ska besiktigas: Fettavskiljarens kondition, skiljeväggar, in- och utlopp samt larmutrustning.

Vad kan hända om en fettavskiljare inte installeras?

Alla fastigheter, där det bedrivs livsmedels-verksamheter, ska ta ansvar för sitt avfall och sitt avloppsvatten och därigenom inte riskera att skapa problem för privatpersoner och kommunen. Om alla tar sitt ansvar får vi färre problem, ledningarna fungerar bättre, driftskostnader och slitage minskar.

Vid nyinstallation ska en anmälan göras till byggnadsnämnden. Om fastighetsinnehavaren underlåter att inkomma med anmälan kan byggnadsnämnden komma att kräva en sanktionsavgift enligt plan- och bygglagen.

Hässleholms Vatten kan även ta ut en högre avgift enligt lagen om allmänna vattentjänster (SFS 2006:412) för extra spolning av avloppsledningarna. Dessutom får den som förorsakar ett eventuellt stopp stå för kostnaderna, som uppkommer i samband med stoppet, vilket kan uppgå till flera tiotusentals kronor. Om en fastighet släpper ut sådana mängder fett att det uppkommer olägenhet i ledningarna har Hässleholms Vatten rätt att stänga av vattentillförseln till fastigheten.

Gör så här

Det är mycket att tänka på för att en fettavskiljare ska vara funktionell och godkänd.

Nyinstallation eller avsevärd ändring av fettavskiljare

1. Anlita VVS- eller byggfirma som installerar fettavskiljare. Dessa kan hjälpa till med att ta fram dimension och lämplig modell. Fettavskiljaren ska vara flödestestad, typgodkänd samt medge provtagning. Allt i enlighet med standarden SS-EN 1825-2.
2. Samråd tidigt med renhållningen, Hässleholm Miljö AB (tfn 0451-26 82 00), avseende placering av fettavskiljare för lämplig åtkomst vid tömning.
3. Ingen installation får göras innan byggnadsnämnden gett ett startbesked. Ta gärna kontakt med Stadsbyggnadskontorets byggnadsinspektörer tfn. 0451- 26 70 00.

Anmälan kan göras genom att ni skickar in en anmälanblankett (finns på vår hemsida) med tillhörande handlingar eller via vår hemsida www.hassleholm.se med e-legitimation.

Befintlig fettavskiljare

För tömning, kontakta renhållningen, Hässleholm Miljö AB (tfn 0451-26 82 00) och teckna ett abonnemang.

Utökning av verksamhet/Byte av fettavskiljare

Vid utbyggnad eller ändring av en verksamhet kan det bli aktuellt att byta till en större fettavskiljare eller öka tömningsintervall. Se punkt 1–3 ovan.

Checklista vid installation

- Val av storlek, installation, drift och underhåll ska utföras enligt SS-EN 1825-2 och SS-EN 1825-1.
- Fettavskiljaren inklusive slamdel ska vara typgodkänd.
- Fasta tömningsrör är inte tillåtet.
- Brunnar till markförlagda fettavskiljare ska vara försedda med godkänt fallskydd.
- Avskiljaren ska ha en avluftning ut från fastigheten och utrymmet där avskiljaren placeras ska ha tillfredsställande ventilation för att hindra dålig lukt.
- Avskiljaren får inte placeras i lokal där man hanterar livsmedel eller i liknande utrymmen där man vid tömning och rengöring måste passera eller dra slang igenom.
- Köksavlopp, diskmaskiner och golvbrunnar ska anslutas till fettavskiljaren, men inte avlopp från toalett och hygienutrymmen.
- Teckna tömningsabonnemang hos Hässleholm Miljö AB.

Kontakt

STADSBYGGNADSKONTORET

Angående anmälan

Byggnadsinspektör, 0451-26 70 00

Postadress: Stadsbyggnadskontoret
Stadshuset, 281 80 Hässleholm

E-post: byggnadsnamnden@hassleholm.se

Hemsida: www.hassleholm.se

HÄSSLEHOLM MILJÖ AB

Renhållningen

Kundtjänst, 0451-26 82 00

Postadress: Hässleholm Miljö AB
Box 104, 281 22 Hässleholm

E-post: hassleholmmiljo@hassleholm.se

Hemsida: www.hassleholmmiljo.se

MILJÖKONTORET

Angående placering

Livsmedelsinspektör, 0451- 26 83 31

Postadress: Stadshuset
281 80 Hässleholm

E-post: miljonamnden@hassleholm.se

HÄSSLEHOLMS VATTEN

VA-ingenjör, 0451-26 83 15

0451-26 83 25

Postadress: Hässleholms Vatten
281 80 Hässleholm

E-post: hassleholmsvatten@hassleholm.se

Hemsida: www.hassleholmsvatten.se

Producerad i samarbete med Bromölla kommun
och Bromölla Vatten, mars 2008.

Illustrationer: Mathias de Maré, VA-verket i Malmö.

Omarbetad 2013 av Hässleholms kommun