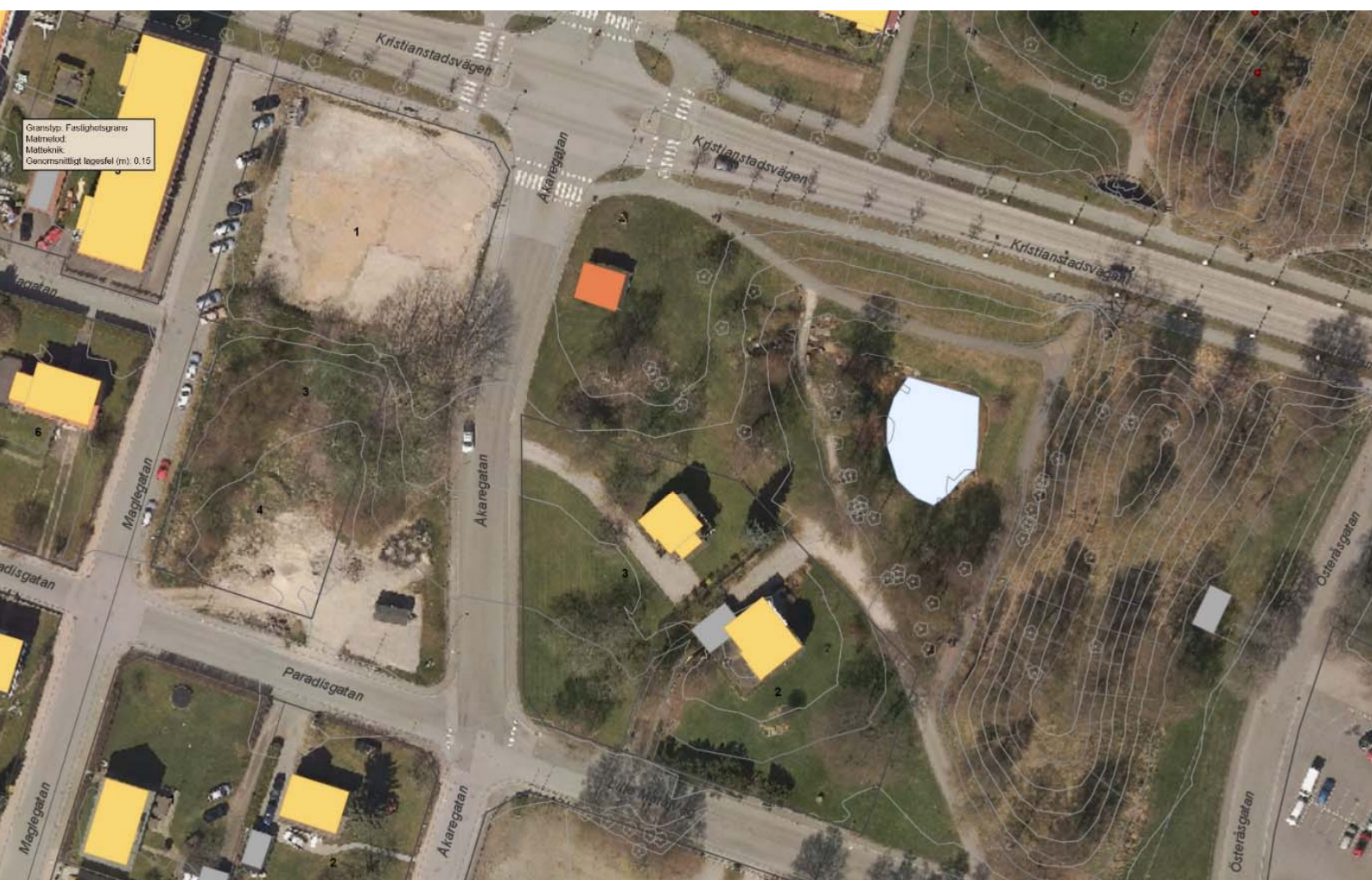




Behovsbedömning för

Detaljplan för Fasanen 1 mfl.

Hässelholms stad och kommun, Skåne län



► Introduktion

Syftet med reglerna kring miljöbedömning är att integrera miljöaspekter i planarbetet för att främja hållbar utveckling (6 kap. 11-18 §§). För att uppnå detta är det av stor vikt att behovsbedömningen genomförs tidigt i planprocessen. I takt med att nytt underlag framkommer bör bedömningen uppdateras, vilket även innebär att tidigare ställningstagande kring betydande miljöpåverkan kan behöva revideras. Hur behovsbedömning och miljöbedömning bäst genomförs beskrivs i Boverkets (2006) och Naturvårdsverkets (2009) vägledningar för miljöbedömning av planer.

När en kommun upprättar eller ändrar en detaljplan ska kommunen alltid ta ställning till behovet av att göra en miljöbedömning av planen i enlighet med 6 kap. 11-18 §§ miljöbalken (MB). En detaljplan ska genomgå miljöbedömning om planen kan antas medföra betydande miljöpåverkan. Behovsbedömning är den process som leder fram till ställningstagandet om en plan kan antas medföra betydande miljöpåverkan och därmed ska miljöbedömas. Detta dokument är utformat som ett verktyg för genomförandet av behovsbedömning.

Verktyget består av sju checklistor. Den första checklistan behandlar särskilda bestämmelser, vilket omfattar om det gäller undantag eller krav på att genomföra miljöbedömning. De efterföljande fem checklistorna utgör kärnan i verktyget och är tematiskt indelade i miljöaspekterna *kulturvärden*, *naturvärden*, *sociala värden*, *materiella värden* och *risker för människors hälsa eller för miljön*. I dessa checklistor ska platsens känslighet och nuvarande förhållanden först beskrivas, för att sedan redogöra för hur planen påverkar dessa förhållanden och hur stor störningen sannolikt kommer att bli.

Det räcker med att planen kan antas medföra betydande miljöpåverkan för en miljöaspekt för att så ska anses vara fallet och miljöbedömning ska inledas (NFS 2009:1). En fullständig genomgång av alla checklistor bör ändå göras för att klargöra på vilka grunder planen kan antas medföra betydande miljöpåverkan. En fullständig genomgång är även värdefull om det senare visar sig att den först utpekade aspekten inte längre kan antas medföra betydande miljöpåverkan. En väl utförd och dokumenterad behovsbedömning är också en bra utgångspunkt för avgränsningen av miljökonsekvensbeskrivningen. Behovsbedömningen har även ett värde för arbetet med planbeskrivningen även om det inte krävs en miljöbedömning.

I den sista checklistan, *Sammanvägd bedömning*, sammanställs ställningstagandena från de tidigare ifyllda checklistorna. Syftet är att få en helhetssyn och just kunna göra en sammanvägd bedömning av inringade aspekter. Den senare delen av checklistan hanterar omfattningen av påverkan och behöver inte fyllas i om det redan har fastslagits att planen medför betydande miljöpåverkan (Boverket 2006, s.19). Råder det fortfarande oklarheter om planens påverkan är betydande kan denna del användas som ett stöd för ställningstagandet. Detta ställningstagande ska avslutningsvis motiveras. Sist i dokumentet beskrivs hanteringen av behovsbedömningen i avsnittet som är benämnt *Hantering*.

Betydande miljöpåverkan

Vid bedömning av betydande miljöpåverkan är det skillnaden mellan den miljöpåverkan som genomförandet av detaljplanen medför och den miljöpåverkan som blir följden av om detaljplanen inte genomförs, som är i fokus (Naturvårdsverket 2009, s.36). Det står inte entydigt definierat i lagstiftningen eller förarbeten hur stor påverkan ska vara för att den ska antas vara

betydande (Naturvårdsverket 2009, s.35). Skälet till detta är sannolikt att det är platsens känslighet och storleken på störningen som avgör om påverkan blir betydande eller inte.

Ju större sannolikheten är för att en viss typ av miljöpåverkan ska inträffa, desto större är risken för att planen kan antas medföra betydande miljöpåverkan (Boverket 2006, s.20). Likaså ökar risken om varaktigheten blir lång eller om påverkan förväntas uppkomma ofta. Är området särskilt värdefullt eller känsligt eller om det är svårt att avhjälpa negativ påverkan ökar också risken för betydande påverkan.

Kriterierna för bedömning av miljöpåverkan innehåller framför allt negativa aspekter men även positiva aspekter ska beaktas (Boverket 2006, s.18). Det är dock den negativa påverkan som är utslagsgivande vid ställningstagandet om betydande miljöpåverkan. Osäkerhet om vilken påverkan planens genomförande kan få, bör hanteras som en risk för betydande miljöpåverkan. En positiv påverkan av en aspekt kan inte vägas mot en negativ påverkan av en annan (Boverkets 2006, s.18).

Särskilda bestämmelser

4 kap. 35 § PBL	Undantag från miljöbedömning: En särskild mkb för detaljplaner med <i>standardförfarande</i> behöver inte upprättas om planen enbart gäller något av nedan nämnda ärenden, och mkb:n i detta ärende är aktuell och tillräcklig.	Undantag	
		Ja	Nej
5 kap. 7 a § PBL	Gäller detaljplanen enbart en verksamhet som tillståndsprövas enligt föreskrifter som har meddelats med stöd av 9 kap. 6 § MB (A- eller B-verksamhet), och är mkb:n i detta ärende aktuell och tillräcklig?		Nej
	Gäller detaljplanen enbart en åtgärd som prövas genom fastställande av en vägplan enligt väglagen (1971:948) eller en järnvägsplan enligt lagen (1995:1649) om byggande av järnväg, och är mkb:n i detta ärende aktuell och tillräcklig för detaljplanen?		Nej
Kommentar			
4 § mkb-förordningen	Krav på miljöbedömning: En detaljplan ska antas medföra betydande miljöpåverkan om genomförandet kan antas innefatta en verksamhet eller åtgärd som kräver tillstånd enligt 7 kap. 28 §.	Krav	
		Ja	Nej
7 kap. 27 & 28 a §§ MB	Kan genomförandet antas innefatta en verksamhet eller åtgärd som på ett <i>betydande sätt</i> kan påverka miljön i ett Natura 2000-område som förtecknats enligt fågeldirektivet (2009/147/EG) och därmed kräver tillstånd (<i>Skyddad natur</i>)?		Nej
	Kan genomförandet antas innefatta en verksamhet eller åtgärd som på ett <i>betydande sätt</i> kan påverka miljön i ett Natura 2000-område som förtecknats enligt art- och habitatdirektivet (92/43/EEG) och därmed kräver tillstånd (<i>Skyddad natur</i>)?		Nej
Kommentar			

Kulturvärden

I bedömningen ska särskilt platsens betydelse och känslighet beaktas, med särskild hänsyn till kulturvärden. Checklistan bör utvecklas av eller tillsammans med sakkunnig inom kulturmiljöer.

Beskriv förekomsten av kulturvärden i de områden som kan antas komma att påverkas av planen.

- Biologiskt kulturarv ([Information](#))
- Karaktärsdrag i landskap och bebyggelse
- Värdefulla landskapsavsnitt och bebyggelsemiljöer
- Arkitektoniskt värdefulla kulturmiljöer och byggnader
- Arkeologiska kulturmiljöer och lämningar (fornlämningar och fornlämningsområden)
- Immateriella företeelser (till exempel ortnamn eller berättelser som är knutna till platsen)
- Kulturvärden som uppmärksamats av brukare eller allmänhet

Beskrivning	<i>Väster och norr om planområdet ligger de så kallade "Stockholmshusen" som är värda att bevara. Det är de två östra byggnaderna (närmast planerad bebyggelse) som är de ursprungliga Stockholmshusen eftersom de byggdes av en firma från Stockholm. De västliga husen byggdes av HSB.</i>	
Beskriv förekomsten av skyddade och utpekade objekt eller områden som kan antas komma att påverkas av planen med avseende på det skyddade eller utpekade kulturvärdet.		
<input type="checkbox"/> Statliga byggnadsminnen enligt 3 kap. KML (SFS 2013:558; BeBR; Förteckning; Vägledning) <input type="checkbox"/> Kyrkliga kulturminnen enligt 4 kap. KML (BeBR; Vägledning) <input type="checkbox"/> Arkeologiska kulturmiljöer och lämningar (fornlämningar och fornlämningsområden) enligt 2 kap. KML (Fornsök; Vägledning; Lista med lämningstyper) <input type="checkbox"/> Nationalpark enligt 7 kap. 2 § MB (SFS 1987:938; Skyddad natur) <input type="checkbox"/> Naturreservat/Naturvårdsområde enligt 7 kap. 4 § MB (SFS 1998:1252; Skyddad natur) <input type="checkbox"/> Kulturresevat enligt 7 kap. 9 § MB (SFS 1998:1252; Skyddad natur) <input type="checkbox"/> Naturvårdsavtal enligt 7 kap. 3 § JB; Information; Riktlinjer naturvårdsverket; Skyddad natur) <input type="checkbox"/> Landskapsbildskyddsområde (Information; Skyddad natur) <input type="checkbox"/> Riksintresse för naturvård, kulturmiljövård eller friluftsliv enligt 3 kap. 6 § MB (Skyddad natur) <input type="checkbox"/> Riksintresse med hänsyn till natur- och kulturvärden enligt 4 kap. 2 § MB (Skyddad natur) <input type="checkbox"/> Världsarv (Information)		
Beskrivning		
Planens påverkan		
Beskriv planens påverkan på de ovan beskrivna kulturvärdena.		
Beskrivning	<i>De så kallade "Stockholmshusen" ligger utanför planområdet och planens genomförande bedöms därmed inte få en direkt påverkan på husens arkitektur eller omgivande miljöer. Det korta avståndet mellan befintlig och föreslagen bebyggelse innebär dock att upplevelsen av "Stockholmshusens" fria läge kommer att påverkas av planens genomförande.</i> <i>Mot Kristianstadsvägen föreslås den planerade bebyggelsen bli högre (4 vån) än "Stockholmshusen" (3 vån). Planförslaget kommer därför innebära en viss påverkan på stadsbilden mot Kristianstadsvägen.</i>	
Bedömning av påverkan		
Kan planen antas medföra påverkan på kulturvärden?		Ja
Kan planen antas medföra betydande påverkan på kulturvärden?		Nej
Kommentar	<i>Planen antas medföra en påverkan på kulturvärden då ny bebyggelse uppförs i närhet till "Stockholmshusen" men inte en betydande påverkan då aktuell befintlig bebyggelse ligger utanför planområdet.</i>	
Hänvisning till bilaga i förordning (1998:905) om miljökonsekvensbeskrivningar: Bilaga 2: 1 d och 2 c samt 3 a-b, d-e Bilaga 4: 2 a, c, e-g		

Miljöaspekter i 6 kap. 12 § p 6 MB som berörs:

Bebyggelse, forn- och kulturlämningar och annat kulturarv, landskap

Naturvärden

I bedömningen ska särskilt platsens betydelse och känslighet beaktas, med särskild hänsyn till naturvärden. Checklistan bör utvecklas av eller tillsammans med sakkunnig inom ekologi.

Beskriv förekomsten av naturvärden i de områden som kan antas komma att påverkas av planen.

Värdefulla naturtyper eller spridningssamband mellan dessa:

- Naturtyper enligt habitatdirektivet ([Lista över naturtyper i habitatdirektivets bilaga 1](#); [Arter & naturtyper i habitatdirektivet](#); [Skyddad natur](#))
- Områden enligt Skogsstyrelsens nyckelbiotopsinventering eller objekt med högt naturvärde ([Skogens pärlor](#); [Skyddad natur](#))
- Områden enligt Naturvårdsverkets myrskyddsplan eller nationalparksplan ([Skyddad natur](#))
- Områden enligt ängs- och betesmarksinventeringen ([Skyddad natur](#))
- Värdefulla vatten i enlighet med Levande sjöar och vattendrag ([Information: Skyddad natur](#))
- Viktiga spridningssamband mellan de naturtyper som förekommer

Värdefulla arter eller spridningssamband för dessa:

- Värdefulla fågelarter ([I Sverige regelbundet förekommande fågelarter \[från bilaga 1 i Fågeldirektivet\] för vilka Särskilda skyddsområden skall avsättas](#))
- Värdefulla växt-, djur-, eller svamparter ([Lista över arter i habitatdirektivets bilaga 2 som förekommer i Sverige](#); [Arter & naturtyper i habitatdirektivet – Bevarandestatus i Sverige](#))
- Fridlysta växt-, djur-, eller svamparter ([4-9 §§ Artskyddsförordningen](#))
- Fortplantningsområden eller viloplatser för fridlysta djur ([4 § Artskyddsförordningen](#)) [Nyckelbegrepp samt fortplantnings- vilo- och övervintringsområden](#))
- Rödlistade växt-, djur-, eller svamparter ([ArtDatabanken](#))
- Viktiga spridningssamband för de arter som förekommer

Beskrivning

Beskriv förekomsten av skyddade och utpekade objekt eller områden som kan antas komma att påverkas av planen med avseende på det skyddade eller utpekade naturvärdet.

- Nationalpark enligt [7 kap. 2 § MB](#) ([SFS 1987:938](#); [Skyddad natur](#))
- Naturreservat/Naturvårdsområde enligt [7 kap. 4 § MB](#) ([SFS 1998:1252](#); [Skyddad natur](#))
- Kulturresevat enligt [7 kap. 9 § MB](#) ([SFS 1998:1252](#); [Skyddad natur](#))
- Naturminne enligt [7 kap. 10 § MB](#) ([SFS 1998:1252](#); [Skyddad natur](#))
- Natura 2000 enligt [7 kap. 27 § MB](#) ([Förteckning över områden](#); [Skyddad natur](#))
- Biotopskyddsområde enligt [7 kap. 11 § MB](#); övrigt och skogligt biotopskydd i [Skyddad natur](#))
- Generellt biotopskydd enligt [7 kap. 11 § MB](#), förteckning i [SFS 1998:1252 bilaga 1](#))
- Djur- och växtskyddsområde enligt [7 kap. 12 § MB](#) ([Skyddad natur](#))
- Strandskyddsområde enligt [7 kap. 13-18 §§ MB](#)
- Naturvårdsavtal enligt [7 kap. 3 § JB](#); [Information](#); [Riktlinjer naturvårdsverket](#); [Skyddad natur](#))
- Stora opåverkade områden enligt [3 kap 2 § MB](#) (ska redovisas i översiktsplan)
- Ekologiskt känsliga områden enligt [3 kap 3 § MB](#) ([Information](#); ska redovisas i översiktsplan)
- Landskapsbildskyddsområde ([Information](#); [Skyddad natur](#))

- Riksintresse för naturvård, kulturmiljövård eller friluftsliv enligt 3 kap. 6 § MB (Skyddad natur)
- Riksintresse med hänsyn till natur- och kulturvärden enligt 4 kap. 2 § MB (Skyddad natur)
- Världsarv ([Information](#))
- Biosfärsområden ([Information](#); [Skyddad natur](#))
- Våtmarksområden enligt ramsarkonventionen ([Information](#); RAMSAR-områden i [Skyddad natur](#))
- Skyddade marina områden enligt OSPAR ([Information](#); [Skyddad natur](#))
- Skyddade marina områden enligt HELCOM ([Information](#); BSPA-områden i [Skyddad natur](#))
- Naturvårdsprogram (klass 1,2 eller 3, utanför tätorterna)
- Storumråden i naturvårdsprogrammet
- Grönplaner (Klass 1-4 område i tätorterna. Klass 1-2 områden anges i [arbetsmaterialet till Grönplanen för Hässleholms stad, kartunderlag kommer i webbkartan](#))

Beskrivning	
--------------------	--

Planens påverkan

Beskriv planens påverkan på de ovan beskrivna naturvärdena.

Beskrivning	
--------------------	--

Bedömning av påverkan

Kan planen antas medföra påverkan på naturvärden?		Nej
---	--	-----

Kan planen antas medföra <i>betydande</i> påverkan på naturvärden?		Nej
--	--	-----

Kommentar	<p><i>Planområdet utgörs till större del av en grusparkering. I den södra delen av planområdet finns viss vegetation.</i></p> <p><i>Planförslaget innebär att den totala arealen grönyta inom planområdet kommer att minska något i samband med exploateringen. Om parkeringsgarage uppförs under bostadsgårdar kommer möjlighet att plantera större träd vara begränsad. Inom de grönytor som skapas finns dock goda möjligheter att skapa en atrik vegetation i form av planteringar och mindre träd.</i></p> <p><i>Öster om planområdet ligger Hembygdsparken. Parken bedöms inte påverkas av planens genomförande.</i></p>
------------------	--

Hänvisning till bilaga i förordning (1998:905) om miljökonsekvensbeskrivningar:

Bilaga 2: 1 d och 2 c samt 3 a-b, d-e

Bilaga 4: 2 a, c, e-g

Miljöaspekter i 6 kap. 12 § p 6 MB som berörs:

Biologisk mångfald, djurliv, växtliv, mark, vatten, landskap

Sociala värden

I bedömningen ska särskilt platsens betydelse och känslighet beaktas, med särskild hänsyn till sociala värden. Checklistan bör utvecklas av eller tillsammans med sakkunnig inom exempelvis friluftsliv, rekreation, parker, grönområden och näringsliv.

Beskriv förekomsten av sociala värden i de områden som kan antas komma att påverkas av planen.

- Parker och andra grönområden inom eller i nära anslutning till områden med sammanhållen bebyggelse (tätorts- eller bostadsnära natur) (2 kap. 7 § PBL)
- Lämpliga platser för lek, motion och annan utevistelse (2 kap. 7 § PBL), t.ex. badplatser, skidbackar, lekplatser, ridstigar, cykelleder, skidspår, motionsspår, vandringsleder, jakt och fiske, orientering, skogsmulle, scouting och klättring.
- Tillräckligt stor friyta som är lämplig för lek och annan utevistelse (8 kap. 9 § PBL)
- Tysta områden
- Turistdestinationer
- Mötesplatser
- Sociala värden som uppmärksammats av brukare eller allmänhet

Beskrivning	<i>Öster om planområdet ligger den södra delen av Hembygdsparken. Inom området bland annat en damm, gångvägar och sittplatser. Parken är förbunden med övriga delar av Hembygdsparken genom en gc-tunnel under Kristianstadsvägen.</i>
--------------------	--

Planförslaget innebär att nya mötesplatser kan etableras i området.

Beskriv förekomsten av skyddade och utpekade objekt eller områden som kan antas komma att påverkas av planen med avseende på det skyddade eller utpekade sociala värdet.

- Nationalpark enligt 7 kap. 2 § MB (SFS 1987:938; Skyddad natur)
- Naturreservat/Naturvårdsområde enligt 7 kap. 4 § MB (SFS 1998:1252; Skyddad natur)
- Kulturresevat enligt 7 kap. 9 § MB (SFS 1998:1252; Skyddad natur)
- Strandskyddsområde enligt 7 kap. 13-18 §§ MB
- Naturvårdsavtal enligt 7 kap. 3 § JB; Information; Riktlinjer naturvårdsverket; Skyddad natur)
- Stora opåverkade områden enligt 3 kap 2 § MB (ska redovisas i översiktsplan)
- Landskapsbildskyddsområde (Information; Skyddad natur)
- Riksintresse för naturvård, kulturmiljövård eller friluftsliv enligt 3 kap. 6 § MB (Skyddad natur)
- Riksintresse med hänsyn till natur- och kulturvärden enligt 4 kap. 2 § MB (Skyddad natur)
- Världsarv (Information)
- Biosfärsområden (Information; Skyddad natur)

Beskrivning	
--------------------	--

Planens påverkan

Beskriv planens påverkan på de ovan beskrivna sociala värdena.

Beskrivning	<i>Den östra delen av planområdet är obebyggt och möjlighet att röra sig genom området är idag begränsad. Planförslaget innebär att en passage skapas mellan Kullagatan och Åkaregatan i öster. Genom att ytan hårdgörs och</i>
--------------------	---

	<p><i>tillgänglighetsanpassas kommer fler att kunna röra sig genom området i jämförelse med idag.</i></p> <p><i>Planförslaget innebär en förtätning av Hässleholms centrala delar med bostäder och verksamheter. Exploateringen ger goda förutsättningar för fler människor kommer att nyttja Hembygdsparken för lek och rekreation.</i></p> <p><i>Idag är den östra delen av planområdet planlagt för småindustri. Planförslaget bedöms stärka platsens sociala värden genom etablering av ny kommersiell och offentlig service möjliggörs i området.</i></p>	
Bedömning av påverkan		
Kan planen antas medföra påverkan på sociala värden?	Ja	
Kan planen antas medföra <i>betydande</i> påverkan på sociala värden?		Nej
Kommentar	<p><i>Hembygdsparken ligger utanför planområdet och påverkas inte av planens genomförande. Planens genomförande innebär att tillgängligheten till parken ökar och att fler människor kommer att nyttja parken för lek och rekreation.</i></p> <p><i>Planförslaget innebär en kvalitetshöjning av området med etablering av mer publik verksamhet. Planens genomförande bedöms därmed ge goda förutsättningar för att de sociala värdena ökar i området.</i></p>	
<p>Hänvisning till bilaga i förordning (1998:905) om miljökonsekvensbeskrivningar: Bilaga 2: 1 d och 2 a, c samt 3 a-b, d-e Bilaga 4: 2 a, c, e-g</p> <p>Miljöaspekter i 6 kap. 12 § p 6 MB som berörs: Befolkning, landskap</p>		

Materiella värden

I bedömningen ska särskilt platsens betydelse och känslighet beaktas, med särskild hänsyn till materiella värden. Checklistan bör utvecklas av eller tillsammans med sakkunnig inom exempelvis miljö, näringsliv och trafik.

Beskriv förekomsten av materiella värden i de områden som kan antas komma att påverkas av planen.

Naturreсурser med högre förnyelseförmåga:

- Skog (skogsbruk)
- Fiske (vilt och odling)
- Mark till rennäring
- Ängs- och betesmark (jordbruk)
- Vilda växter och djur (t.ex. bär och fisk)
- Energiresurser (t.ex. vattendrag, vind, sol)

Naturreсурser med ingen/låg förnyelseförmåga:

- Åkermark (även plöjbar betesmark, jordbruk)
- Mineraler, bergarter, jordarter
- Energiresurser (t.ex. torv, kol)
- Färskvatten (grundvattenförekomster)
- Övriga geologiska resurser (t.ex. landformer, och fossil)

- Färskvatten (ytvattenförekomster)

Övriga materiella värden:

- Rekreation, idrott, friluftsliv och turism (större anläggningar)
- Energiförsörjning (t.ex. anläggningar för energiproduktion, elnät [stamnät, regionnät, lokalt elnät, transformator- och kopplingsstationer, utlandskopplingar], ledningsnät för fjärrvärme och fjärrkyla, gasledningsnät, drivmedelstationer för båt och bil)
- Hälso- och sjukvård (t.ex. sjukvård, apotek, omsorg om barn, funktionshindrade och äldre)
- Information och kommunikation (t.ex. telefoni, internet, radiokommunikation)
- Vatten och avlopp (t.ex. reningsverk och ledningsnät för vatten- och avloppsvatten, reservoar, brandpost, tryckstegrings- och pumpstationer, tömningsstationer för båt)
- Renhållning (t.ex. deponier, återvinningscentraler och återvinningsstationer)
- Skydd och säkerhet (t.ex. domstolsväsendet, åklagarverksamhet, militärt försvar, kriminalvård, kustbevakning, polis, räddningstjänst, tullkontroll, gränsskydd och immigrationskontroll)
- Transporter (t.ex. bil-, järn-, gång- och cykelväg, flygplats, hållplatser och stationer, färjelägen, hamn, bro, omlastningspunkter, parkering för bil och cykel)

Beskrivning	
--------------------	--

Beskriv förekomsten av skyddade och utpekade objekt eller områden som kan antas komma att påverkas av planen med avseende på det skyddade eller utpekade materiella värdet.

- Miljöskyddsområde (7 kap. 19-20 §§ MB; Okänt om miljöskyddsområden förekommer)
- Vattenskyddsområde (7 kap. 21- 22 §§ MB; SFS 1998:1252; Skyddad natur)
- Jord- och skogsbruk (3 kap 4 § MB)
- Riksintresse för rennäring, yrkesfiske eller odling av akvatiska djur och växter (3 kap 5 § MB)
- Riksintresse för fyndigheter av ämnen eller material (3 kap 7 § MB)
- Riksintresse för anläggningar för industriell produktion, energiproduktion, energidistribution, kommunikationer, vattenförsörjning eller avfallshantering (3 kap 8 § MB)
- Riksintresse för totalförsvaret (3 kap 8 § MB)

Beskrivning	
--------------------	--

Planens påverkan

Beskriv planens påverkan på de ovan beskrivna materiella värdena.

Beskrivning	
--------------------	--

Bedömning av påverkan

Kan planen antas medföra påverkan på materiella värden?		Nej
---	--	-----

Kan planen antas medföra <i>betydande</i> påverkan på materiella värden?		Nej
--	--	-----

Kommentar	
------------------	--

Hänvisning till bilaga i förordning (1998:905) om miljökonsekvensbeskrivningar:
Bilaga 2: 1 c-d och 2 a-c samt 3 a-b, d-e
Bilaga 4: 2 a, c, e, g

Miljöaspekter i 6 kap. 12 § p 6 MB som berörs:
Bebyggelse, mark, vatten, materiella tillgångar

Effekter på miljö och klimat

I bedömningen ska både effekter inom planområdet och planens potentiella effekter på omgivningen beaktas. Svara "Ja" om frågeställningen berör detaljplanen och "Nej" om frågeställningen inte berörs i denna detaljplan. Checklistan bör fyllas i tillsammans med, eller stämmas av med, sakkunnig inom miljö- och klimatfrågor.

1. Mark		JA	NEJ
1.1	Finns risk att projektet innebär instabilitet i mark- eller de geologiska grundförhållandena: risk för skred, ras etc?		Nej
1.2	Finns risk att projektet innebär förändrade sedimentationsförhållanden i vattendrag, sjö?		Nej
1.3	Har området tidigare använts som tipp, utfyllnadsplats eller dylikt varvid miljö- och hälsofarliga ämnen kan finnas lagrade i marken? (Se miljökontorets arkiv. Ibland finns det även behov av att stämma av med personer med god lokalkännedom, t.ex. närboende eller tidigare anställda)	Ja	
1.4	Har det tidigare bedrivits någon miljöfarlig verksamhet inom planområdet (eller i närområdet) som kan ha orsakat markföroreningar? (Se Miljökartan, lager: pot. förorenade områden, och miljökontorets arkiv. Ibland finns det även behov av att stämma av med personer med god lokalkännedom, t.ex. närboende eller tidigare anställda)	Ja	
Beskrivning	<p>År 1965 uppförde Mobil Oil AB en bensinstation inom fastigheten Fasanen 1. Försäljningen tros ha startat 1966. Utöver drivmedelshantering fanns det även butik, tvätthall och bilverkstad. Bensinförsäljningen lades ned 1980. Bilverkstaden hyrdes av Bröderna Karlsson från 1975. 1980 köpte Bröderna Karlsson fastigheten Fasanen 1. År 1984 fick Bröderna Karlsson bygglov för tillbyggnad av servicehall. De bedrev verksamhet på fastigheten till årsskiftet 1991/1992. Fastigheten Fasanen 1 köptes av kommunen under 1991. Kommunen hyrde ut fastigheten till en däckfirma från 1992 till 1998.</p> <p>I november 1998 revs byggnaderna på fastigheten. Cisternerna rengjordes och avfettades 1998-10-29 av Cistern Service från Hässleholm. Med anledning av den tidigare drivmedelshantering genomfördes en undersökning av Fasanen 1 av KM Miljö-teknik AB i november 1998 på uppdrag av SPIMFAB. Bedömningsgrunderna som användes i rapporten var Naturvårdsverkets gamla riktvärden vilket var mindre känslig markanvändning med grundvattenskydd (MKM GV) för markanvändning småindustri. De påvisade halterna i jordproverna underskrider nuvarande Naturvårdsverkets generella riktvärden för MKM och KM. De rekommenderar inga</p>		

ytterligare åtgärder under förutsättning att cisternerna grävs upp. Cisternerna avlägsnades från fastigheten vecka 12, 2017 av Fasab.

I Länsstyrelsens databas EBH-stödet är Kv. Fasanen identifierat men inte riskklassat.

Sigma Civil AB genomförde en miljöteknisk markundersökning av fastigheterna Fasanen 1, 3, 4 och del av fastigheten Hässleholm 87:14 under 2016/2017. Syftet med undersökningen var att i plan och djupled avgränsa de föroreningar som Sigma Civils tidigare miljötekniska undersökning (Sigma Civil AB 2016) identifierade samt att utföra en bedömning av exponeringsvägar och spridning.

Markundersökningen visade följande: I 4 provtagningspunkter (SC1603: 1,9 mg/kg, SC1603:1,1 9 mg/kg, SC1702 4,7 9 mg/kg, SC1706 1,5 9 mg/kg) överskrider riktvärdet för KM med avseende på PAH H. I provtagningspunkt SC1702 ligger föroreningen på 0,5-2 m djup och i SC1603 ligger föroreningen på 3,0–3,5 m djup. I provtagningspunkt SC1606 ligger föroreningen på 0,4–1,0 m djup. I provtagningspunkten SC1706 ligger föroreningen på 1,0–1,4 m djup. Föroreningarna är avgränsade i djupled i samtliga provtagningspunkter. Vid nuvarande markvändning bedöms det inte föreligga risk för människors hälsa eller miljö till följd av att de påvisade föroreningarna är i sådan halt att de uppfyller krav för MKM. Primärt styrs riktvärdet av intag av växter. Sekundärt styrande för riktvärdet är skydd av markmiljö med ett riktvärde om 2,5 mg/kg för PAH-H.

I SC1702 (5,8 mg/kg) påträffades PAH M i halt överskridande riktvärdet för KM på ett djup av 0,5-1 m. Föroreningen är avgränsad i djupled. Vid nuvarande markvändning bedöms det inte föreligga risk för människors hälsa eller miljö till följd av att de påvisade föroreningarna är i sådan halt att de uppfyller krav för MKM. Primärt styrs riktvärdet av inandning av ånga. Sekundärt styrande för riktvärdet är skydd av markmiljö med ett riktvärde om 10 mg/kg.

Vid förändrad markanvändning kan påvisade PAH-föroreningar innebära risk för människors hälsa och miljö. Det rekommenderas därför att saneringsåtgärder genomförs i dessa punkter. Eftersom undersökningsområdet troligtvis kommer att bebyggas så kommer människor att leva och bo inom området och kan i och med detta påverkas av de påvisade föroreningarna. Undersökningen är en stickprovsprovtagning vilket innebär att det kan finnas föroreningar på fastigheten som inte har påvisats i denna undersökning. Eftersom fyllnadsmassorna är heterogena kan halterna även variera över området.

Eftersom föroreningar har påvisats i jorden måste en anmälan enligt 28§ i förordning (1998:899) om miljöfarlig verksamhet och hälsoskydd lämnas in till kommunen innan ett eventuellt schaktarbete påbörjas. Vid eventuell schakt i förorenad mark ska massorna omhändertagas och lämnas till godkänd mottagare. Enligt 10 kap 11§ miljöbalken ska den som äger eller brukar en fastighet "oavsett om området tidigare ansetts förorenat genast underrätta tillsynsmyndigheten om det upptäcks en förorening på fastigheten och föroreningen kan medföra skada eller olägenhet för människors hälsa eller miljön."

2. Luft och klimat		JA	NEJ
2.1	Finns risk att projektet innebär väsentliga luftutsläpp eller försämring av luftkvaliteten?		Nej
2.2	Finns risk att projektet innebär ökade utsläpp av växthusgaser? (t.ex. ökning av fordonstrafiken, ökning av bilberoende, externetableringar)		Nej
2.3	Finns det risk att projektet innebär förändringar på mikroklimatet (luftfuktighet, temperatur, skuggning)	Ja	
Beskrivning	<i>Skuggpåverkan inom planområdet kommer att öka till följd av den nya bebyggelsen. Planförslaget bedöms dock inte påverka sol- och skuggförhållanden för omgivande bebyggelse (utanför planområdet) i större omfattning.</i>		
3. Vatten		JA	NEJ
3.1	Finns risk att projektet innebär förändring av grundvatten- eller ytvattenkvaliteten (tex placering av förorenande verksamheter eller stora hårdgjorda ytor vid vattendrag eller med påverkan på dagvattennätet)?		Nej
3.3	Finns risk att projektet innebär förändring av flödesriktningen för grundvattnet?		Nej
3.4	Finns risk att projektet innebär förändrade infiltrationsförhållanden, avrinning eller dräneringsmönster med risk för översvämning/uttorkning?	Ja	
3.5	Finns risk att projektet innebär förändrat flöde eller strömförhållanden i något vattendrag, sjö?		Nej
Beskrivning	<i>Infiltrationsmöjligheter inom planområdet kommer att förändras i samband med att delar av planområdet hårdgörs och parkeringsgarage uppförs under stora delar av bebyggelsen.</i>		
4. Miljö-kvalitets-normer		JA	NEJ
4.1	Innebär planförslaget att miljö-kvalitetsnormer riskerar att överskridas för föroreningar i utomhusluft (SFS 2010:477 ; Information ; Beslutade eller föreslagna åtgärdsprogram ; Överskridanden av miljö-kvalitetsnormerna 2014)		Nej
4.2	Innebär planförslaget att miljö-kvalitetsnormer riskerar att överskridas för buller? (SFS 2004:675 ; Åtgärdsprogram för omgivningsbuller ; Trafikverkets åtgärdsprogram enligt förordning om omgivningsbuller)		Nej
4.3	Innebär planförslaget att miljö-kvalitetsnormer riskerar att överskridas för ytvatten? (VISS , se statusklassning)		Nej

4.4	Innebär planförslaget att miljö kvalitetsnormer riskerar att överskridas för grundvatten? (VISS, se statusklassning) (ligger det inom vattenreservoar, är det en förorenande verksamhet)		Nej
4.5	Innebär planförslaget att miljö kvalitetsnormer riskerar att överskridas för fisk- och musselvatten (VISS, se statusklassning)		Nej
Beskrivning			
Bedömning av påverkan			
Kan planen antas medföra påverkan på miljö och klimat?		Ja	
Kan planen antas medföra <i>betydande</i> påverkan på miljö och klimat?			Nej
Kommentar	<p><i>Den östra delen av planområdet är idag planlagt för småindustri. Föreslagen markanvändning (bostäder, vård, centrumfunktioner) bedöms medföra en mindre risk för påverkan på miljö och klimat i jämförelse med planlagd markanvändning.</i></p> <p><i>Planförslaget bedöms inte leda till betydande miljöpåverkan angående effekter på miljö och klimat förutsatt att marken saneras och att schaktmassor omhändertas enligt rekommendation från Miljöteknisk markundersökning (Sigma Civil AB 2017-04-18). Inom planområdet införs bestämmelse om att "Bygglov inte får beviljas förrän markförorening har avhjälpats, om markens lämplighet för byggande kan säkerställas med det".</i></p> <p><i>Skuggpåverkan inom planområdet kommer att förändras till följd av planens genomförande. Föreslagna höjder och placering av nya byggnader är bestämd för att minimera påverkan för omgivande bebyggelse (utanför planområdet) samt för att skapa bra sol- och skuggförhållanden inom planområdet.</i></p> <p><i>Infiltrationsmöjligheter inom planområdet kommer att minska till följd av att delar av området hårdgörs och uppförande av parkeringsgarage under delar av den nya bebyggelsen. Planområdet ligger inom verksamhetsområde för dagvatten och den nya bebyggelsen kommer att kopplas till det kommunala nätet för dagvatten. För att minska belastningen på dagvattennätet rekommenderas fördröjning nära källan vilket bedöms kunna ske i form av öppna dagvattenmagasin. Med antagande om att 50% av planområdets yta bebyggs, 30% av marken blir hårdgjord och 20% blir grönyta, beräknas en total vattenvolym om 51 m³ att behöva tas om hand, baserat på ett klimatanpassat 10-årsregn med 10 minuters varaktighet. Med öppna dagvattenmagasin beräknas den momentana belastningen på dagvattennätet kunna reduceras med ca 70%, till 16 m³. Inom bostadsgårdar införs bestämmelse om att "öppna dagvattenmagasin för fördröjning av dagvatten ska finnas".</i></p>		

Effekter på hälsa och säkerhet

I bedömningen ska både effekter inom planområdet och planens påverkan på omgivningen beaktas. Checklistan bör fyllas i tillsammans med, eller stämmas av med, sakkunnig inom miljö- och hälsoskydd samt räddningstjänst.

1.	Störningar (buller, utsläpp, vibrationer, ljus och skarpt sken, lukt)	JA	NEJ
1.1	Finns risk att planen leder till att människor utsätts för trafikbuller över riktvärdena i trafikbullerförordningen? <i>(Förordning 2015:216 om trafikbuller vid bostäder).</i>	Ja	
1.2	Finns risk att planen leder till att människor utsätts för industri- eller annat verksamhetsbuller? <i>(Boverket rapport 2015:21, Naturvårdsverket rapport 6538.)</i>		Nej
1.3	Finns risk att planen innebär nya ljussken som kan vara bländande (tex vid vindkraftverk, stora skyltar, fotbollsplaner eller andra idrottsanläggningar)?		Nej
1.4	Finns risk att planen innebär risk för vibrationer, t.ex. från järnvägen?		Nej
1.5	Finns risk att projektet innebär risk för lukt?		Nej
1.6	Finns risk att projektet innebär risk för lukt eller allergiframkallande ämnen från djurhållning?		Nej
1.7	Finns risk att projektet innebär att människor utsätts för radon eller elektromagnetiska fält?		Nej
1.8	Finns risk för översvämnings-problematik i bebyggd miljö? <i>(se båtnadsområden i GIS, skiktet skyfallskartering i Vattenatlas)</i>		Nej
1.9	Finns miljöfarlig verksamhet i närområdet som har negativ inverkan?		Nej
1.10	Finns risk att planen innebär risk för explosion (tex närhet till bensinstation, cisterner med explosiva ämnen etc)?		Nej
1.11	Finns målpunkt eller transportled för farligt gods i närområdet?		Nej
Kommentarer	<i>Genomförd bullerutredning för kv Paradiset öster om aktuellt planområdet visar att riktvärden för trafikbuller troligtvis kommer att överskridas för den bebyggelse som planeras att uppföras mot Kristianstadsvägen.</i>		

Bedömning av påverkan		
Kan planen antas medföra påverkan på hälsa och säkerhet?		Ja
Kan planen antas medföra <i>betydande</i> påverkan på hälsa och säkerhet?		Nej
Kommentar	<p><i>Planområdet är idag planlagt för småindustri. Föreslagen markanvändning (bostäder) bedöms medföra en mindre risk för påverkan av hälsa och säkerhet i jämförelse med planlagd markanvändning.</i></p> <p><i>Planförslaget bedöms inte medföra en betydande miljöpåverkan förutsatt att gällande riktvärden avseende trafikbuller uppnås för den planerade bebyggelsen. Detta regleras genom planbestämmelse.</i></p>	

Sammanvägd bedömning		
Särskilda bestämmelser		
Gäller undantag från att genomföra miljöbedömning?		Nej
Gäller krav på att genomföra miljöbedömning?		Nej
Betydande miljöpåverkan		
Kan planen antas medföra <i>betydande</i> påverkan på kulturvärden?		Nej
Kan planen antas medföra <i>betydande</i> påverkan på naturvärden?		Nej
Kan planen antas medföra <i>betydande</i> påverkan på sociala värden?		Nej
Kan planen antas medföra <i>betydande</i> påverkan på materiella värden?		Nej
Kan planen antas medföra <i>betydande</i> påverkan på miljö och klimat?		Nej
Kan planen antas medföra betydande påverkan på hälsa och säkerhet?		Nej
Bedömning		
Påverkans totaleffekt		
Kan planen antas medföra påverkan på kulturvärden?		Ja

Kan planen antas medföra påverkan på naturvärden?			Nej
Kan planen antas medföra påverkan på sociala värden?		Ja	
Kan planen antas medföra påverkan på materiella värden?			Nej
Kan planen antas medföra påverkan på miljö och klimat?		Ja	
Kan planen antas medföra påverkan på hälsa och säkerhet?		Ja	
Bedömning	<p><i>Planen antas medföra en påverkan på kulturvärden men inte en betydande påverkan då aktuell bebyggelse ligger utanför planområdet och distans skapas till den planerade bebyggelsen.</i></p> <p><i>Planförslaget innebär en kvalitetshöjning av området med etablering av mer publik verksamhet. Planens genomförande bedöms därmed ge goda förutsättningar för att de sociala värdena ökar i området.</i></p> <p><i>Planförslaget bedöms inte leda till betydande miljöpåverkan angående effekter på miljö och klimat förutsatt att marken saneras och att schaktmassor omhändertas enligt rekommendation från Miljöteknisk markundersökning (Sigma Civil AB 2017-04-18). Inom planområdet införs bestämmelse om att "Bygglov inte får beviljas förrän markförorening har avhjälppts, om markens lämplighet för byggande kan säkerställas med det".</i></p> <p><i>Skuggpåverkan inom planområdet kommer att förändras till följd av planens genomförande. Föreslagna höjder och placering av nya byggnader är bestämd för att minimera påverkan för omgivande bebyggelse (utanför planområdet) samt för att skapa bra sol- och skuggförhållanden inom planområdet.</i></p> <p><i>Infiltrationsmöjligheter inom planområdet kommer att minska till följd av att delar av området hårdgörs och uppförande av parkeringsgarage under delar av den nya bebyggelsen. Planområdet ligger inom verksamhetsområde för dagvatten och den nya bebyggelsen kommer att kopplas till det kommunala nätet för dagvatten.</i></p> <p><i>Planförslaget bedöms inte medföra en betydande miljöpåverkan förutsatt att gällande riktvärden avseende trafikbuller uppnås för den planerade bebyggelsen. Detta regleras genom planbestämmelse.</i></p>		
Är det fortfarande oklart om planen kan antas medföra betydande miljöpåverkan bör omfattningen av planens påverkan fastställas som stöd för det slutliga ställningstagandet.			
Kan möjliga effekter till följd av planen föranleda att allmänhetens behov av information är betydande?			
Beskrivning	<i>Detaljplanens påverkan bedöms inte föranleda att allmänhetens behov av information är betydande. Detaljplanen handläggs därför med ett standardförfarande enligt Plan- och bygglagen.</i>		
Planens karaktäristiska egenskaper måste beaktas, särskilt planens omfattning.			
Beskrivning	<i>Detaljplanen omfattar ett mindre område söder om Hässleholms centrum.</i>		
Planens karaktäristiska egenskaper ska beaktas, särskilt planens förening med andra planer?			

Beskrivning	<i>Planens preliminära innehåll med blandad stationsnära stadsbebyggelse genom förtätning överensstämmer med gällande ÖP.</i>
I vilken utsträckning har planen betydelse för andra planers miljöpåverkan?	
Beskrivning	<i>Detaljplanen bedöms inte innebära påverkan på andra planers miljöpåverkan.</i>
I vilken utsträckning har planen betydelse för genomförande av gemenskapens miljölagstiftning?	
Beskrivning	<i>Planen berörs ej av Natura 2000-område.</i>
Motiverat ställningstagande	
<i>Detaljplanen bedöms inte medföra en betydande miljöpåverkan. Skälet till bedömning är att planerad markanvändning (bostäder) bedöms innebära en mindre risk för miljöpåverkan i jämförelse med nuvarande markanvändning (småindustri). Planförslaget bedöms medföra en kvalitetshöjning av området då befintlig grusparkering etc. ersätts med bostäder och verksamheter. Planförslaget överensstämmer med översiktsplanens intentioner, riksintressen, strandskydd, miljökvalitetsnormer påverkas/överskrids inte. Planförslaget innebär inte en betydande miljöpåverkan på kulturvärden eller naturvärden. Planförslaget bedöms inte innebära några risker för människors hälsa och säkerhet eller för miljön förutsatt att marken saneras och gällande riktvärden för trafikbuller uppnås för den planerade bebyggelsen.</i>	
Hänvisning till bilaga i förordning (1998:905) om miljökonsekvensbeskrivningar: Bilaga 2: 2 a-b samt 3 c Bilaga 4: 1 a-b, e samt 2 b	

► Hantering och medverkande tjänstemän

Behovsbedömningen har genomförts av kommunens sakkunniga tjänstemän utifrån tillgängligt kunskapsunderlag. Följande tjänstemän har varit delaktiga under arbetet: Marie Nilsson, planarkitekt.

Följande konsulter har varit delaktiga under arbetet: Gustav Karnell, planarkitekt Sigma Civil AB

Vid bedömningen av om genomförandet av en detaljplan ska antas medföra en betydande miljöpåverkan ska kommunen ge den eller de länsstyrelser, kommuner och andra myndigheter som berörs av detaljplanen tillfälle att yttra sig i enlighet med 6 § [mkb-förordningen](#). Samråd sker med Länsstyrelsen i samband med framtagande av detaljplanen.

Kommunens bedömning i frågan om en detaljplan kan antas medföra en betydande miljöpåverkan ska, enligt 6 § [mkb-förordningen](#), göras tillgängligt för allmänheten. Det krav uppfylls genom att behovsbedömningen tillgängliggörs i samband med plansamrådet för detaljplanen.

► Referenser

- Boverket (2006). Miljöbedömningar för planer enligt plan- och bygglagen – en vägledning. Boverket.
- Förordning (1998:905) om miljökonsekvensbeskrivningar (SFS 2014:24)
- Kulturmiljölagen (1988:950) (SFS 2014:694)
- Jordabalk (1970:994) (SFS 2015:419)
- Miljöbalken (1998:808) (SFS 2014:713)
- Naturvårdsverket (2009). Handbok med allmänna råd om miljöbedömning av planer och program. Utgåva 1. Naturvårdsverket.
- NFS 2009:1. Naturvårdsverkets allmänna råd om miljöbedömningar av planer och program [till 6 kap. miljöbalken samt förordningen (1998:905) om miljökonsekvensbeskrivningar]. Naturvårdsverkets författningssamling.
- Plan- och bygglagen (2010:900) (SFS 2014:477)
- Proposition 2003/04:116