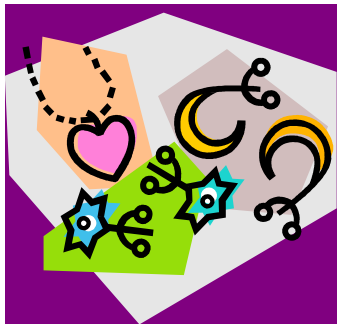


Råd till verksamheter med piercing



MILJÖKONTORET INFORMERAR

PIERCING

Miljökontoret arbetar bland annat för att värna om människors hälsa, med utgångspunkt från reglerna i miljöbalken. Verksamheter och lokaler där allmänheten erbjuds yrkesmässig hygienisk behandling som frisersalonger, solarier, massage, tatuering och liknande, omfattas bland annat av regler i Socialstyrelsens allmänna råd och kraven i miljöbalken.

Du som planerar att starta en verksamhet med piercing ska **anmäla** det till miljönämnden i god tid innan verksamheten startar. Anmälan ska vara skriftlig och lämnas in tillsammans med en ritning som visar hur lokalen ska inredas och utrustas. Blankett får du från miljökontoret eller från kommunens hemsida: www.hasselholm.se/hygienlokaler. Anmälan krävs inte för verksamheter där håltagning enbart sker med sterilt smycke som sitter i en engångskassett och där smycket inte vidrörs med händerna.

Om det finns flera verksamhetsutövare i gemensamma lokaler ska varje verksamhetsutövare anmäla sin egen verksamhet. En ny anmälan krävs för verksamhet som ska bedrivas i en tidigare anmäld hygienisk behandlingslokal men där verksamheten nu ändras, exempelvis från tidigare hårvård till fotvård. Vid ägarbyte ska den nya verksamhetsutövaren snarast upplysa miljökontoret om att ägarbyte har skett.

Informationen och de råd som lämnas i detta blad är bland annat hämtade ur miljöbalken, förordningen om miljöfarlig verksamhet och hälsoskydd, Socialstyrelsens allmänna råd SOSFS 2006:4 om "Yrkesmässig hygienisk behandling" samt förordningen om verksamhetsutövares egenkontroll (SFS1998:908). "Piercing och tatuering — hälsorisker samt gällande lagar och regler" finns att ladda ner på Socialstyrelsens hemsida: www.socialstyrelsen.se

Kontakta gärna miljökontoret redan när verksamheten planeras. Det är lättare att uppfylla hygienkraven från början än att behöva bygga om eller ändra i efterhand!

Bygglov eller bygganmälan kan behövas - Hör med kommunens stadsbyggnadskontor!

Övriga myndigheter: Arbetsmiljöinspektionen om arbetsmiljö och arbetslokaler.

Avgift för anmälan. Miljönämnden tar ut en avgift för att handlägga anmälan enligt taxa fastställd av Kommunfullmäktige. Avgiften är för närvarande 4 400 kr. Från och med året efter att du har anmält verksamheten betalar du en årlig tillsynsavgift på 2 640 kr.

Utebliven anmälan leder till miljöstraffavgift. Om en skriftlig anmälan inte lämnas in före verksamheten startar, riskerar du att få betala en miljöstraffavgift på 3 000 kr, enligt miljöbalken.

Nickelregler

Nickel och dess föreningar får inte finnas i smycken som används under läkning av sår efter piercing, om inte den mängd nickel som avges är mindre än 0,2 mikrogram per cm² och vecka, se REACH, EG nr 1907/2006 (Bilaga XVII).

Vägledning vid planering

Lokalens inredning

Lokalens storlek

- Rumshöjd – bör ej understiga 2,40 m. Kravet på rumshöjd bestäms främst av möjligheten att ordna tillfredsställande ventilation med hänsyn till antalet personer i lokalen.

Ventilation

- För att minimera risker för infektion, fukt, värme, hälsoskadliga ämnen och lukt ska lokalen ha tillräcklig luftväxling.
- Grundkravet är ett utluftflöde på minst 7 l/s för varje person som samtidigt beräknas uppehålla sig i lokalen.
- Ventilationskanalen bör avslutas ovan yttertak för att luktolägenheter från verksamheten inte ska uppstå för personer i byggnaden eller dess omgivning.

Inredning

- Separat diskbänk med vask för rengöring av redskap.
- Tvättställ med flytande tvål och pappershanddukar i behandlingslokalen. Om diskbänken för rengöring av redskap är lättillgängligt placerat i behandlingslokalen godtas att denna används även för handtvätt (tvättställ på toaletten är inte tillräckligt).
- Golv, väggar, tak och inredning utformas så att de lätt kan rengöras. Inga textila golvbeläggningar.
- Platsen för sterilisering ska vara avskild från behandlingsutrymmet.

Utrymmen

- Toalett med tvättställ till kunder och personal är önskvärt.
- Ventilerat städutrymme med tappställe för varmt och kallt vatten samt utslagsvask.
- Förvaring av arbetskläder bör ske skilt från privata kläder.

Vid lokal med anställd personal kan arbetsmiljöinspektionen komma att ställa ytterligare krav. Om behandlingslokalen ligger i anslutning till den egna bostaden ska lokalen vara väl avskild från bostaden och fungera som en egen enhet.

God Hygien!

Genom god hygien förhindrar man att olika former av smitta överförs. Vid piercing är risken störst för hudinfektioner och överföring av blodburen smitta. God hygien bidrar till både kundens och personalens trevnad.

- Tvätta händerna före och efter varje kund. Använd flytande tvål, pappershanddukar och handdesinfektionsmedel.
- Använd alltid engångshandskar vid kontakt med kundens kroppsvätskor t.ex. blod eller saliv. Behandla bara om du är frisk.
- Desinficera huden före varje penetration. Behandla endast frisk hud. Skadad hud med t.ex. eksem innehåller stora mängder bakterier.
- Använd personalkläder som inte används för privat bruk.
- Rengör och desinficera behandlingsbritten efter varje kund.
- Smycken som används vid håltagning ska vara sterila och förvaras i steril förpackning.
- Använd sterila instrument och verktyg helst av engångstyp annars ska de vara autoklaverade eller steriliserade på annat sätt.
- Sterilisering föregås av mekanisk rengöring med varmt vatten och desinfektion.
- Arbetsverktyg som används flera gånger ska desinficeras och steriliseras efter varje kund.
- Steriliseringsutrustningens funktion ska kontrolleras regelbundet.
- Daglig städning av behandlingsrum, toaletter och andra utrymmen ska ske.

Egenkontroll

Du som driver en verksamhet ska enligt miljöbalken ha den kunskap som behövs för att skydda människor och miljö mot olägenheter, till exempel smitta. Det innebär till exempel att du ska upprätta rutiner för kontroll av utrustning, rengöring av redskap, städning av lokalen m.m. Det ska också finnas en förteckning över kemiska produkter som kan innebära risker ur hälso- och miljösynpunkt.

Riskavfall

Skärande och stickande avfall hanteras separat som riskavfall. Avfallet ska läggas i en tät behållare och märkas ”Skärande och stickande avfall”.

Avfallet lämnas av verksamhetsutövaren direkt till Vankiva avfallsanläggning.

