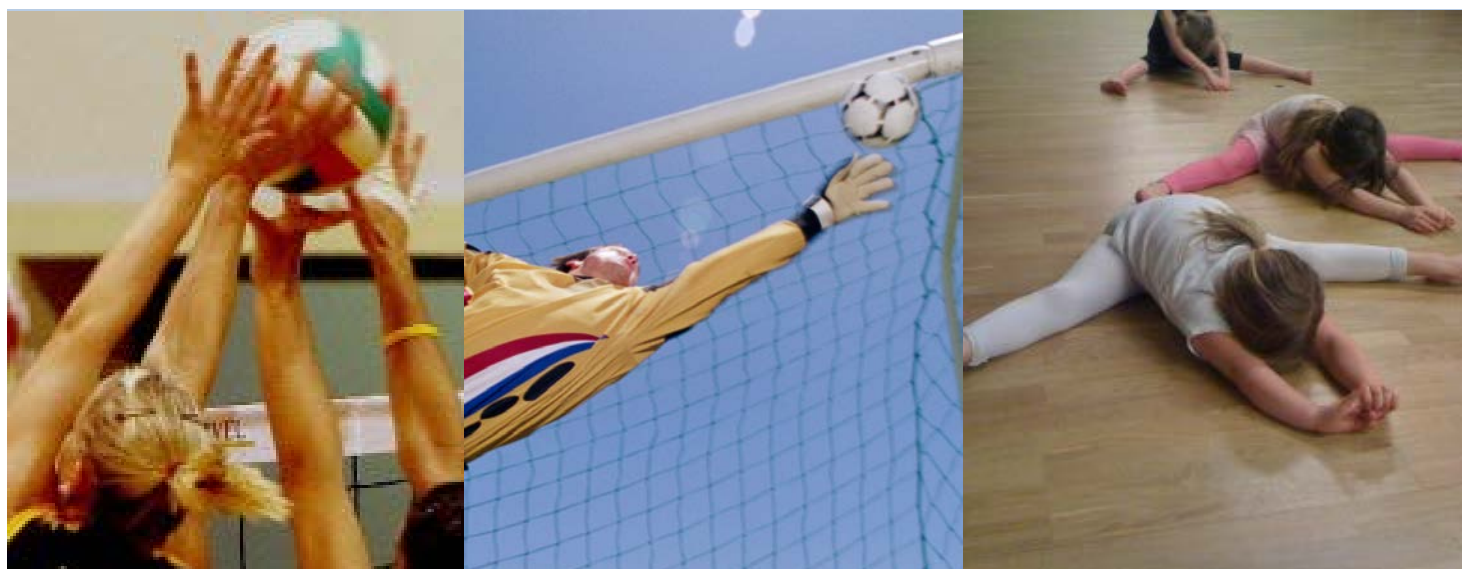




Hässelholms Fritid

Taxor, avgifter och uthyrningsbestämmelser





Förord

Antagna i fritidsnämnden 2015-11-25 § 47 att gälla från **2016-05-01**.

Det åligger fritidsnämnden att fortlöpande justera taxor och avgifter samt göra andra erforderliga ändringar.

Innehåll

> Förord.....	2
Innehåll.....	2
Kontaktpersoner.....	2
> Lokaler och anläggningar	3
> Taxor och avgifter	4
Inomhusanläggningar.....	4
Ishallar	7
Utomhusanläggningar.....	8
Bad- och simhallar, gruppträning	10
Hässleholmsgården.....	12
Fest- och möteslokaler.....	13
Övrigt.....	15
> Uthyrningsbestämmelser.....	17
Bokningar.....	17
Uthyrningsperioder	18
Föreningservice	18
Prissättning och kategoriindelning.....	18
Regler.....	19
Bötesavgifter.....	21
> Fördelningsprinciper och taxeklasser.....	22
Prioriteringsordning träningsverksamhet.....	22
Prioriteringsordning arrangemang, tävling och matcher	23
Taxeklasser.....	23

Kontaktpersoner

Bokningsansvarig:

Rickard Mohlin, tfn: 0451-26 82 14, e-post: rickard.mohlin@hassleholm.se

Avdelningschef

Henrik Samevik, tfn: 0451-26 82 06, e-post: henrik.samevik@hassleholm.se

**Hässleholms Fritid, Lt. Granlunds väg 12, 281 52 Hässleholm, Tfn: 0451-26 82 02,
fax: 0451-26 82 13, e-post: fritidskontoret@hassleholm.se, www.hassleholm.se**

Hässleholms Fritid

Henrik Samevik

Avdelningschef

2015-11-30



Lokaler och anläggningar

Sporthallar

Bjärnums sporthall	22 x 41 m	Furutorpshallen	22 x 42 m	Hästveda sporthall	25 x 42 m
Jacobskolan	22 x 41 m	Qpoolen	30 x 42 m	Sösdala sporthall	22 x 42 m
Tyrs Hov	22 x 42 m	Vinslövs sporthall	22 x 42 m	Vittsjö sporthall	22 x 42 m
T4-sporthall	22 x 42 m	Läredahallen	24 x 44 m		

Idrottshallar

Farstorps skola	16 x 30 m	Finja skola	16 x 30 m	Linnéskolan	18 x 36 m
Tekniska skolan	18 x 36 m	Västerskolan	18 x 36 m	Stralsund	18 x 25 m

Gymnastikhallar

Bjärnum skola	12 x 20 m	Hästveda skola	12 x 24 m	Tyringe skola	13 x 27 m
Vagnslidret	13 x 20 m	Norrängskolan	12 x 23 m	T4-danslokalen	10 x 18 m
Sösdala pingislokal	10 x 22 m	Tekniskans gyhall	9 x 23 m		

Gymnastiksalor

Ballingslövs skola	10 x 16 m	Grönängskolan st.	11 x 18 m	Grönängskolan lilla	8 x 8 m
Vittsjö teaterlokal	11 x 12 m	Allaktivitetslokalen	8 x 24 m	Kyrkskolan	10 x 14 m
Ljungdalaskolan	10 x 15 m	Röke skola	8 x 12 m	Röingeskolan	10 x 12 m
Stoby skola	10 x 16 m	Tormestorp skola	10 x 16 m	Vankiva skola	9 x 14 m
V. Torup skola	8 x 13 m	Verum skola	9 x 16 m	Vinslövs gym.byggn	12 x 16 m
Brandstationen	12 x 22 m	Dansal Tekniskan	9 x 10 m	Fitnessal Tekniskan	9 x 13 m

Övriga inomhuslokaler

Aerobic, Bordtennis, Brottning, Foajé, Omklädningsrum, Klubbrum 2-3, Spinning, Styrkelokal

Ishallar

Tyrs Hov, Österås

Fotboll gräs, 11-manna

Göingevallen, Matyasvallen, Tyrs Hage A-B, Österås A-G, Grönängsskolan, Brandstationen, Tyrs Hov

Fotboll grus, 11-manna

Tyrs Hage

Fotboll konstgräs

Österås plan 1 och 2

Friidrott

Göingevallen, Tyrs Hov

Simhallar – Friluftsbad - Undervisningsbassänger

Bjärnums, Qpoolen, Sösdala, Tyrs Hov, Varmvattenbadet på Hässleholmshärd, Vinslövs friluftsbad

Samlingslokaler

Hässleholmshärd, Hästveda Hantverksgård, Qpoolen, Tyrs Hov, Vittsjö Allaktivitetshus, Mötesplats Ljungdala, Magnarps sommarkoloni, T4-matsal

Beachvolleyplan

Qpoolen



Taxor och avgifter

I samtliga taxor med momsplikt ingår 12 eller 25 % moms. Samtliga lokaler och anläggningar har fri servering vid arrangemang (Gäller ej i T4-matsalen).

Inomhusanläggningar

Qpoolen

	Ungdomar (FU) <i>kr/tim</i>	Vuxna (FV) <i>kr/tim</i>	Övriga (N) <i>kr/tim</i>
Träning			
> Enstaka och schemabokning	45	90	180
Tävling			
> Cup, turnering, tävling, träningsläger (ej interna), uppvisning	90	270	540
> Stålltid vid tävling	45	90	180
Match (* kr/match)			
> Seriematch	45	450*	900*
- Allsvenskan		2 700*	
- Div 1, herrar		1 800*	3 600*
- Div 2, herrar		900*	1 800*
- Stålltid vid match		90	180
<small>Träningsmatch seniorer = halva matchpriset i resp. division. Träningsmatch ungdom = träningstaxan (Vid seriesammandrag för seniorer räknas matchpris i tre timmar och därefter träningstaxa per timme, ex. badminton, volleyboll)</small>			

Arrangemang (avgift per dag)

- > Utställning, mäsas, större musikarrangemang etc.
- > Stålltid
 - Bidragsberättigade föreningar
 - Övriga
- > Tillägg
 - Stolar på golv (minst 200 st, Qpoolens)
 - Publik på läktare
 - Skyddsmatta

Samtliga taxeklasser

- 6 000 kr
- 90 kr/tim – 1 000 kr/dygn
- 180 kr/tim – 2 000 kr/dygn
- 1 000 kr
- 1 000 kr/dag
- 1 000 kr/bokning

Arrangemang (avgift per timme)

- > Föreläsningar, konferenser etc.
 - > Stålltid
 - > Tillägg
 - Stolar på golv (minst 200 st)
 - Publik på läktare
 - Skyddsmatta
- 1 100 kr/tim
180 kr/tim
1 000 kr/bokning
1 000 kr/bokning
1 500 kr/bokning



Sport- och idrottshallar

	Ungdomar	Vuxna	Övriga
	(FU)	(FV)	(N)
	<i>kr/tim</i>	<i>kr/tim</i>	<i>kr/tim</i>
Träning			
> Enstaka och schemabokning	45	90	180
Tävling			
> Cup, turnering, tävling, träningsläger (ej interna), uppvisning	90	180	360
> Ställtid vid tävling	45	90	180
Match (* kr/match)			
> Seriematch	45	360*	720*
- Allsvenskan		2 160*	
- Div 1, herrar		1 440*	2 880*
- Div 2, herrar		720*	1 440*
- Ställtid vid match		90	180

Träningsmatch seniorer = halva matchpriset i resp. division. Träningsmatch ungdom = träningstaxan
(Vid seriesammandrag för seniorer räknas matchpris i tre timmar och därefter träningstaxa per timme ex. badminton, volleyboll)

Arrangemang			
> Föreläsningar, konferenser, konserter etc.	540 kr/tim		
> Ställtid	180 kr/tim		

Idrottshallar

	Ungdomar	Vuxna	Övriga
	(FU)	(FV)	(N)
	<i>kr/tim</i>	<i>kr/tim</i>	<i>kr/tim</i>
Träning			
> Enstaka och schemabokning, träningsmatch	40	80	160
Match (* kr/match)			
> Seriematch	40	320*	640*

Träningsmatch seniorer = halva matchpriset i resp. division. Träningsmatch ungdom = träningstaxan
(Vid seriesammandrag för seniorer räknas matchpris i tre timmar och därefter träningstaxa per timme)

Gymnastikhallar och övriga inomhuslokaler

	Ungdomar	Vuxna	Övriga
	(FU)	(FV)	(N)
	<i>kr/tim</i>	<i>kr/tim</i>	<i>kr/tim</i>
Träning			
> Enstaka och schemabokning, träningsmatch	35	70	140
Match (* kr/match)			
> Seriematch	35	280*	560*

Träningsmatch seniorer = halva matchpriset i resp. division. Träningsmatch ungdom = träningstaxan
(Vid seriesammandrag för seniorer räknas matchpris i tre timmar och därefter träningstaxa per timme)

**Gymnastiksal & övriga inomhuslokaler**

	Ungdomar	Vuxna	Övriga
Träning	(FU)	(FV)	(N)
	<i>kr/tim</i>	<i>kr/tim</i>	<i>kr/tim</i>
> Enstaka och schemabokning, träningsmatch	30	60	120

Spinninglokal

	Ungdomar	Vuxna	Övriga
	(FU)	(FV)	(N)
	<i>kr/tim</i>	<i>kr/tim</i>	<i>kr/tim</i>
> Inkl. musik (ej Bjärnum och Qpoolen)	70	140	280
> Inkl. musik, cyklar och instruktör	700	700	1 400
> Skolgrupper inom kommunen inkl. musik, cyklar och instruktör	400		

Aerobiclokal

	Ungdomar	Vuxna	Övriga
	(FU)	(FV)	(N)
	<i>kr/tim</i>	<i>kr/tim</i>	<i>kr/tim</i>
> Inkl. musik (ej Bjärnum)	70	140	280
> Inkl. musik, materiel och instruktör	700	700	1 400

Styrketräning

	Bjärnum	Tyrs Hov
> Halvårskort	600	600
> Per gång		
- Vuxen (21 år +)	20	20
- Ungdom (13-20 år, 13-15 år endast i sällskap med vuxen)	20	20

Övernattning

	Ungdomar	Vuxna	Övriga
	(FU)	(FV)	(N)
	<i>kr/natt</i>	<i>kr/natt</i>	<i>kr/natt</i>
> Till och med 40 personer	500	1 000	2 000
> Fler än 40 personer	1 000	2 000	4 000

Vid övernattning ska kunden ta del av "Regler för övernattning i kommunala lokaler". Blankett finns på fritidskontoret.

Omlädningsrum

	Ungdomar	Vuxna	Övriga
	(FU)	(FV)	(N)
	<i>kr/tim</i>	<i>kr/tim</i>	<i>kr/tim</i>
> Endast omlädningsrum och dusch	15	30	60



Ishallar

Endast issportföreningar har föreningstaxa i ishallarna

	Ungdomar (FU) <i>kr/tim</i>	Vuxna (FV) <i>kr/tim</i>	Övriga (N) <i>kr/tim</i>
Träning			
> Enstaka och schemabokning	45	90	675
> Utanför normalperioden (1 maj-31 juli)	675	675	675
> Lilla rinken	22:50	45	337:50
Tävling			
> Cup, turnering, tävling	90	270	810
> Stålltid vid tävling	45	90	675
Match (* kr/match)			
> Seriematch	45	900*	
- Div 1		2 700*	
- Div 2		1 800*	
- Stålltid vid match		90	

Träningsmatch seniorer = halva matchpriset i resp. division. Träningsmatch ungdom = träningsstaxan. Matchtaxa övriga enligt särskild överenskommelse

Arrangemang (avgift per dag)	Samtliga taxeklasser
> Utställning, mäsas, shower, större musikarrangemang etc.	4 000 kr
> Stålltider (bidragsberättigade föreningar)	45 kr/tim
> Stålltider (övriga)	315 kr/tim
> Tillägg	
- Publik på läktare	1 000 kr

Allmänhetens åkning

	Österås
> Barn, 0-6 år (kr/gång)	0
> Ungdom, 7-20 år (kr/gång)	10
> Vuxen, över 20 år (kr/gång)	20
> Ungdom, 7-20 år (kr/säsong)	300
> Vuxen, över 20 år (kr/säsong)	600
> Familj, högst fem minst en målsman (kr/säsong)	1 200

Curling

	Skolor (I) <i>kr/tim</i>	Föreningar (F) <i>kr/tim</i>	Övriga (N) <i>kr/tim</i>
Värmestugan ingår vid förhyrning			
Träning			
> Per bana	100	300	400
> Hela rinken (tre banor)	300	750	1 000
> Cafeterian		50	100

Med föreningar menas bidragsberättigade föreningar inom Hässleholms kommun. Med skolor menas kommunala skolor under ord. skoltid och avser självkostnadspris för hyra av stenar och tillbehör.



Utomhusanläggningar

11-manna gräs- & grusplaner

	Ungdomar	Vuxna	Övriga
	(FU)	(FV)	(N)
	<i>kr/tim</i>	<i>kr/tim</i>	<i>kr/tim</i>
Träning			
> Enstaka och schemabokning	45	90	360
Tävling			
> Cup, turnering, tävling	90	270	540
> Ställtid vid tävling	45	90	360
Match (* kr/match)			
> Seriematch	45	450*	900*
- Damallsvenskan, superettan herrar		5 400*	
- Div 1 herrar		2 700*	
- Div 2 herrar, div 1 damer		1 800*	3 600*
- Div 3 herrar, div 2 damer		900*	1 800*
- Ställtid vid match		90	360
Träningsmatch seniorer = halva matchpriset i resp. division. Träningsmatch ungdom = träningsstaxan. Matchtaxa övriga över div. 2 enligt särskild överenskommelse			
Gräsplaner utanför normalperioden (1 nov t.o.m. vecka 15)			
> Träning	560	560	1 120
> Match (*kr/match)	1 120*	1 120*	1 680*
Tillägg			
> Grusplan som cirkusyta (kr/dygn, moms ingår med 25 %)			2 300
> Grusplan som bingoplats (kr/tillf, moms ingår med 25 %)		360	

7-manna gräsplaner

	Ungdomar	Vuxna	Övriga
	(FU)	(FV)	(N)
	<i>kr/tim</i>	<i>kr/tim</i>	<i>kr/tim</i>
Träning			
> Enstaka och schemabokning, träningsmatch	22:50	45	180
Tävling			
> Cup, turnering, tävling	45	180	360
> Ställtid vid tävling	22:50	45	180
Match			
> Seriematch	22:50	180	360
Utanför normalperioden (1 nov t.o.m. vecka 15)			
> Träning	280	280	560
> Match (*kr/match)	560*		840*

**Konstgräs** (Utanför normalperioden - 1 nov t.o.m. v. 15)

	Ungdomar	Vuxna	Övriga
	(FU)	(FV)	(N)
	<i>kr/tim</i>	<i>kr/tim</i>	<i>kr/tim</i>
Träning			
> Enstaka och schemabokning			
- 11-manna	280	280	560
- 7-manna	140	140	280
Match			
> Träningsmatch (* kr/match)			
- 9- och 11-manna	1 120*	1 120*	1 680*
- 7-manna	560*		840*
- Ställtid	90	280	560
Seriematch seniorer = matchpriset i resp. division för gräs. Seriematch ungdom = träningsmatchpriset.			
Tävling			
> Cup, turnering, tävling, 9- och 11-manna	280	560	
> Cup, turnering, tävling, 7-manna	140	280	
> Ställtid vid tävling	90	280	

Under normalperioden (v. 16 - 31 okt) följer konstgräspriserna taxan för grus- & gräsplaner.

Friidrott

	Ungdomar	Vuxna	Övriga
	(FU)	(FV)	(N)
	<i>kr/tim</i>	<i>kr/tim</i>	<i>kr/tim</i>
Träning			
> Enstaka och schemabokning - GöingevalLEN	45	90	360
> Enstaka och schemabokning - Tyrs Hage	22:50	45	180
Tävling			
> TäVling, träningsläger (ej interna) - GöingevalLEN	90	270	360
> TäVling, träningsläger (ej interna) - Tyrs Hage	45	135	170
> Ställtid vid täVling - GöingevalLEN	45	90	360
> Ställtid vid täVling - Tyrs Hage	22:50	45	170

Beachvolleyplan

	Ungdomar	Vuxna	Övriga
	(FU)	(FV)	(N)
	<i>kr/tim</i>	<i>kr/tim</i>	<i>kr/tim</i>
Träning			
> Enstaka och schemabokning	45	90	180



Bad- och simhallar

Endast simföreningar har föreningstaxa.

	Ungdomar (FU) <i>kr/tim</i>	Vuxna (FV) <i>kr/tim</i>	Övriga (N) <i>kr/tim</i>
Träning			
> Enstaka och schemabokning			
- Simbassäng, per bana (max 67:50 kr/tim för FU)	11:25	45	157:50
- Undervisningsbassäng	22:50	45	315
- Hoppbassäng	45	90	315
> Träningsläger, per bana (max 67:50 kr/tim för FU)			157:50
Tävling			
> Cup, turnering, tävling, uppvisning	90	270	810
> Ställtid vid tävling	45	90	675
> Seriesim	45	90	675
Tillägg			
> Ej ordinarie simverksamhet (simbassäng)	270	270	810
> Ej ordinarie simverksamhet (undervisningsbassäng)	135	135	405
> Tid som bryter allmän badtid	810	810	1 620
Privatuthyrning hela anläggningen (<i>kr/tim</i>)		Exklusive simbassäng *	Inklusive simbassäng
Upp till och med 50 personer		250	500
Fler än 50 personer			850
* Denna taxa tas bara ut när simbassängen eller undervisningsbassängen är uthyrd till annan hyresgäst samtidigt.			

Allmänt bad

Engångsavgift	kr/bad
> Ungdom (3-20 år), funktionshindrad, pensionär, värnpliktig	20
> Vuxen (21- år)	40
> Grupp*	100

* Med grupp menas högst fem pers. varav minst en och max två vuxna. Gäller ej i kombination med rabattkorten.

Rabattkort

	kr/enhet
> Ungdom (3-20 år), funktionshindrad, pensionär, värnpliktig	
- 10-bad	160
- 25-bad	350
- 50-bad	600
- Sommarkort (gäller maj-aug)	400



> Vuxen (21- år)	
- 10-bad	320
- 25-bad	700
- 50-bad	1 200
- Sommarkort (gäller maj-aug)	600
> Grupp*	
- Sommarkort (gäller maj-aug)	1 200
> Företag	
- 50-bad	1 200
> Årskort (personligt)	1 500

Gruppträning (aerobic, spinning, etc.)

	Bjärnum	Qpoolen	Tyrs Hov
> Per gång	50	50	50
> Rabattkort			
- 10-kort	450	450	450
- 25-kort	1 000	1 000	1 000
- 50-kort	1 750	1 750	1 750

Passen kräver minst fem deltagare. Anmäl ankomst senast 10 min före pass. Avbokning senast två timmar före, annars debiteras full avgift.



Hässleholmsgården

	Möten		Arrangemang
	Förening <i>kr/tim</i>	Övrig <i>kr/tim</i>	Samtliga <i>kr/dygn</i>
Hässleholmsgården (kök ingår)			4 500
> Södra flygeln	65	130	960
> Allaktivitetslokalen	70	140	960
> Vagnslidret	85	170	1 200
> Vagnsmuséet	75	150	1 200
> Ladan			1 200
> Tillägg ställtid	40	80	

Vid arrangemang ingår stolar och bord i uthyrningen och skall efter arrangemanget grovstädas och återställas till ursprunglig placering.

Gräsytor	kr/tim	kr/dygn
> Samtliga gräsytor	1 000	3 000
- Gräsyta söder (25 000 m ²)	500	2 000
- Gräsyta bakom varmbadet (2 300 m ²)	125	500
- Gräsyta bakom bangolfen (1 700 m ²)	125	500
- Gräsparkering norr (15 000 m ²)	250	1 000
- Gräsparkering söder (8 300 m ²)	125	500

Övrigt

> Uppställningsplats utan tillägg för ex. vagnar, bilar (kr/dygn)	120
> Tillägg el (kr/dygn)	60
> Pingisbord (kr/tim)	30

Varmvattenbadet	Hkp-förening	Förening	Remisser	Övrig
> Kr per timme	54	270	40*	450
* kr/bad				



Fest- och möteslokaler

	Möten		Arrangemang	
	Förening <i>kr/tim</i>	Övrig <i>kr/tim</i>	Förening <i>kr/dygn</i>	Övrig <i>kr/dygn</i>
Hästveda Hantverksgård				1 440
> A-sal	85	170		
> B-sal	75	150		
> E-sal	65	130		
> F-sal	55	110		
> Tillägg				
- Kök (per tillfälle)	50	100		
Hässlholmsholmsgården, se föregående sida				
Fritidskontoret				
> Konferensrum	65	130		
Mötesplats Ljungdala				
> Grupprum	55	110		
> Cafédél	85	170		
> Tillägg				
- Ställtid	40	80		
- Scen (*per tillfälle, max 12 kvm)	200*	400*		
- Ljud, ljus, dator, projektor och tekniker	400	400		
Ingen hyra utgår då MPL står som medarrangör.				
Vittsjö Medborgarhus				
Stolar i teaterlokalen ingår vid förhyrning (ställs ut och plockas in av förhyraren)				
> Cafeteria (inkl. kök)	55	110		
> Konferensrum	55	110		
> Teaterlokalen	85	170		840
> Tillägg				
- Ställtid	40	80		
- Kök (per tillfälle)	50	100		200
T4-matsalen			2 250	4 500
Stora salen	280	560	1 680	3 360
Lilla salen	140	280	840	1 680
Qpoolen				
> Kajutan (kök ingår)	65	130		600
> Foajén	65	130		840



Tyrs Hov

> Klubbrum 2-3	65	130	600
----------------	----	-----	-----

Vinslöv

> Cafeterian i Furutorpshallen	65	130	600
--------------------------------	----	-----	-----

(Ingår i hyran vid seniormatch)

Österås

> Cafeterian i ishallen	65	130	840
-------------------------	----	-----	-----

Magnarp

> Huvudbyggnaden, ledarstugan, utbildningshuset

- Föreningar			1 200
--------------	--	--	-------

- Interna kunder			300
------------------	--	--	-----

I Magnarp förutsätter upplåtelsen att "finstädning" sker, se mer i hyresregler för Magnarp.

Med "möte" menas sammanträde, möte, etc. samt ungdomsavslutningar. Med arrangemang menas fester, arrangemang, kommersiell verksamhet, koloniverksamhet etc. Minsta bokningstid vid arrangemang är ett (1) dygn. Standardmöblering ingår vid förhyrning enligt respektive anläggnings förutsättningar. Taxan för föreningar gäller bidragsberättigade föreningar inom Hässleholm kommun och intern kommunal verksamhet.

Magnarp hyrs endast ut till bidragsberättigade föreningar och kommunala nämnder, förvaltningar och bolag. Undantag från regeln kräver fritidschefens godkännande.



Övrigt

Camping Tyrs Hage

	kr/dygn
Husvagns- och tältplats	110
> Tillägg el	110

Föreningservice

Nycklar, taggar och inpasseringskort (kr)	Samtliga
> Köp av extra tagg och/eller kort *	200
> Köp av extra nyckel	400
> Depositionsavgift nycklar (enstaka bokning)	200
> Depositionsavgift tagg (enstaka bokning)	200
* Två kort/tagg per förening och ett kort/tagg för övriga hyresgäster ingår	

Högtalaranläggning (kr/dygn)	Förening	Övrig
> Anläggning 1 – Inkel <small>Förstärkare INKEL 2500 D 120 W, högtalarhorn, vindor högtalarkabel (grå), högtalarlådor TS200, vindor högtalarkabel (svart), högtalarstativ, mikrofonkabel, sladd CD/förstärkare, sladd bandspelare/förstärkare</small>	220	440
> Anläggning 2 – GSM 104, horn <small>Förstärkare GSM 104 100 W₃, vindor högtalarkabel, högtalarstativ</small>	110	220
> Anläggning 3 – Paso AX 3030 <small>Förstärkare paso 3030 30 W, högtalarhorn, högtalare för biltak (på bräda), vindor högtalarkabel högtalarstativ, cigarettändaranslutning</small>	110	220
> Övrigt		
- Megafon	50	100
- CD-spelare + elsladd	50	100
Tryckeri	Förening	Övrig
> Kopiering (inkl. papper)		
- A4 gråskala	0:80	1:60
- A4 färg	1:60	2:20
- A3 gråskala	1:60	2:20
- A3 färg	2:20	4:40
> Efterbehandling		
- Häftning	0:10	0:20
- Inplastning, A5	5:00	10:00
- Inplastning, A4	10:00	20:00
- Inplastning, A3	20:00	40:00
Övrigt	Förening	Övrig
> Etikettutskrift		
- Tomma ark	5:00	10:00
- Kopierade ark	10:00	20:00
> Overheadfilm (kopierade)	5:00	10:00



> Arbetskostnad normaltid (kr/tim)	400:00	400:00
> Arbetskostnad övertid (kr/tim)	550:00	550:00

Reklamavgifter

Fast reklam (kr/år)

> Inomhuslokaler		
- Qpoolen och Furutorpshallen		7 500
- Övriga sporthallar		2 500
> Simhall		
- Qpoolen		5 000
- Tyringe		2 500
- Övriga simhallar		1 250
> Ishall		
- Tyrs Hov		25 000
- Övriga ishallar		2 500
> Idrottsplats		
- Österås A-plan (tre föreningar)		15 000
- Övriga idrottsplatser		5 000
- GöingevalLEN		3 750

Tillfällig reklam (kr/dygn)

500



Uthyrningsbestämmelser

- ▶ Kommunen har tolkningsföreträde för gällande regler, riktlinjer och taxor. Överklagande sker enligt kommunalagens 10 kap, laglighetsprövning.
- ▶ Kunden ska inneha ett person- eller organisationsnummer som säkerställer identifiering. Om kunden inte vill lämna person-/organisationsnummer ska vederbörande betala kontant i stället.

Bokningar

Säsongsbokning

- ▶ Ansökan skall vara Hässleholms Fritid tillhanda enl. nedan. Ansökta tider prioriteras enligt gällande prioriteringsordning och fördelningsprincip för träningsverksamhet.
Helgaftnar och helgdagar samt 23 december fram till första vardagen efter trettonhelgen skall beställas särskilt, dock senast en (1) vecka före aktuellt datum.

	Sista ansökningsdag	Prel. bokning	Definitiv bokning
Inomhuslokaler	15 april	1 juni	1 augusti
Idrottsplatser	15 februari	15 mars	15 april
Konstgräs	15 feb/15 sep	15 mar/15 okt	15 apr/15 nov
Grusplaner	1 november	1 december	1 januari

Enstaka bokning

- ▶ Beställning av enstaka bokning kan göras löpande under året hos Hässleholms Fritid eller via internet. Avbokning ska ske senast tre (3) vardagar före angivet uthyrningsdatum.

Arrangemang och tävlingar

- ▶ Ansökan om arrangemang och tävlingar (cup, turnering, tävling etc.), ska vara Hässleholms Fritid tillhanda senast den 15 april årligen eller senast sex (6) veckor före genomförandet. Upplägg och redovisning av dessa skall göras hos resp. föreståndare senast en (1) vecka före. Ordinarie vaktmästare samt viss utrustning (beroende på lokal) ingår i hyran. Kostnader utöver detta som overtidsarbete, speciell utrustning etc. debiteras kunden. Arrangemang och tävlingar prioriteras enligt gällande prioriteringsordning och fördelningsprincip. Avbokning ska ske senast fem (5) veckor före genomförandet. Kunden ska ta del av det systematiska brandskyddsarbetet före arrangemanget.

Matcher

- ▶ Matcher ska lämnas in till Hässleholms Fritid omedelbart efter lottning och ska i första hand förläggas till match/arrangemangstid eller egen träningstid.



Uthyrningsperioder

Normalperioder

Ishall	1 augusti	-	30 april
Grusplan	1 februari	-	31 oktober
Gräsplan	v. 16	-	31 oktober
Konstgräs	v. 16	-	31 oktober
Friidrott	1 april	-	31 oktober
Vinslövs friluftsbad	1 juni	-	15 augusti

- Inomhuslokalerna är öppna året runt med vissa begränsningar under skollov.
- Simhallarnas normalperiod följer resp. simhallens normalöppettider.
- Normalperioden kan variera beroende på väderleken, lägerskolor, seriespel, kvalspel, etc.
- Normalperioden för ishallen i Hässleholm är 1 september – 31 mars
- Konstgräsplanerna är öppna hela året.

Föreningsservice

AV-materiel och vissa inventarier

- ▶ Föreningsledare, med av Hässleholms Fritid godkänd kunskap, kan för arrangemang etc. disponera AV-materiel och vissa inventarier. Vid all uthyrning gäller att kunden ansvarar för materielen fr.o.m. avhämtning från fritidskontoret och till dess att den återlämnats vid angiven plats. Transporter och dylikt betalas av kunden.

Duplicering/kopieringsarbeten

- ▶ Föreningsledare, med av Hässleholms Fritid godkänd kunskap, kan för kopiering och dylikt disponera Hässleholms Fritids utrustning. Förening eller motsvarande svarar för kostnader som uppstått p.g.a. slarv eller oförsiktighet med utrustningen. En arbetskostnad tas ut vid de tillfällen då Hässleholms Fritids personal utför eller hjälper till.

Prissättning och kategoriindelning

Prissättning

- ▶ Taxor, avgifter och uthyrningsbestämmelser fastställs genom delegation av fritidsnämnden.

Kategoriindelning vid entrébelagda badanläggningar

- ▶ Barn:
Besökare i åldern 0 t o m 2 år. Fri entré i betalande målsmans sällskap, annars enligt ungdomsprislistan.
- ▶ Ungdom:
Besökare i åldern 3 t o m 20 år. Gymnasielegitimation innebär ungdomspriser.
- ▶ Vuxen:
21 år och äldre.
- ▶ Grupp:
Med grupp menas högst fem personer varav minst en och max två vuxna.
- ▶ Handikappad:
Medlem i erkänd handikapporganisation.



- ▶ Pensionär:
Ålderspensionär och förtidspensionär som genom legitimation kan styrka sin grupptillhörighet.
Som pensionär räknas således inte änke-, barn- och deltidspensionär.
- ▶ Värnpliktig och militär:
Värnpliktig som kan uppvisa värpliktslegitimation.
- ▶ Föreningar:
Endast sim- och dyksportsföreningar samt handikappföreningar har föreningstaxa i simhallar och endast isportföreningar har föreningstaxa i ishallar.

Regler

1. Lokaler och anläggningar får endast användas för i bokningsbeskedets angivna ändamål och endast under angiven tid. Hyresgästen måste vara myndig (18 år) och är skyldig att rätta sig efter de anvisningar som lämnas.
2. Lokaler och anläggningar hyrs ut i befintligt skick. Det är hyresgästens ansvar att slutligen bedöma och själv ta ansvaret för att lokalen eller anläggningen lämpar sig för den verksamhet förhyrningen avser. Minsta bokningstid är en (1) timme. Gäller inte i ishallar eller i lokaler eller anläggningar där givna omständigheter inte medger detta.
3. Hässleholms Fritids eller skolans personal har rätt att när som helst under uthyrningstiden inspektera verksamheten i lokalen eller anläggningen.
4. Vid skada på lokalen eller anläggningen eller hyresvärdens övriga egendom, skall anmälan göras till Hässleholms Fritid omgående. Vid skada på grund av uppsåt eller vårdslöshet, kommer ersättning för reparation av skadan att utkrävas av hyresgästen.
5. En av hyresgästen utsedd ansvarig person eller ledare skall alltid finnas på plats under hyrestiden. Den ansvarige svarar för att material, redskap, tillbehör och dylikt återställs till anvisad plats eller till anvisad standardmöblering vid upplåtelsens slut. Dessutom skall den ansvarige se till att grovstädning sker av använda utrymmen, att ljuset släcks, att vattenkranar stängts av och att samtliga fönster och dörrar är stängda och låsta. Med grovstädning menas att hyresgästen sopar av och plockar upp lösa föremål från golven och lägger i papperskorgar. I vissa lokaler eller anläggningar finns speciella hyresregler som hyresgästen har att rätta sig efter. Dessa skrivs alltid ut på bokningsbeskedet. Om hyresgästen förorsakar extra städning av hyrd lokal eller anläggning debiteras den faktiska städkostnaden. Vid publika arrangemang skall arrangören av arrangemanget, tävlingen eller maten, svara för städning av läktare och dylikt.
6. Avtalet eller upplåtelsen får inte utan Hässleholms Fritids godkännande överlåtas på annan eller sökas i annans namn.
7. Det åligger hyresgästen att vid offentlig föreställning, övernattnings eller annan aktivitet, själv inhämta erforderliga myndighetstillstånd eller lämna anmälan till berörda myndigheter. Det åligger vidare på hyresgästen att se till att det i lokalen eller anläggningen inte vistas fler personer än som är tillåtet och att nödutgångar inte är blockerade eller låsta.



8. Vid såväl offentliga som slutna tillställningar svarar hyresgästen för att tillfredställande ”intern” ordning och vakthållning upprätthålls såväl inom som utomhus. Upplåtaren äger rätt att på hyresgästens bekostnad tillkalla ytterligare personal eller vaktbolag om hyresgästen inte kan upprätthålla ordningen inom eller i anslutning till lokalen eller anläggningen. Hyresgäster skall ta del av anläggningens brandskyddsarbete.
9. Hyresgästen svarar själv för skada på eller förlust av medförda tillhörigheter till lokalen eller anläggningen.
10. Servering eller förtäring av alkoholdrycker får ej förekomma i lokaler som förvaltningen hyr ut eller där förvaltningen bedriver verksamhet. Undantag härifrån kan göras av förvaltningschefen vid särskilda arrangemang och/eller om tillståndsmyndighet, med stöd av lagen om handel med drycker, lämnat tillstånd för servering av alkoholdrycker, eller inom slutna sällskap i fest- och möteslokaler.
11. Hässelholms Fritid har rätt att ta ut depositionsavgift för nyckel, tagg eller kort. För nyckel, tagg eller kort som kommit bort, debiteras kostnad enl. gällande prislista (gäller när den har kvitterats ut från Hässelholms Fritid).
12. Hyresgästen skall till fullo betala sina skulder för tidigare hyrestillfällen innan lokalen eller anläggningen får tas i bruk. Vid utebliven betalning skickas påminnelse enligt kommunens policy varvid lagstadgad påminnelseavgift debiteras. I förekommande fall äger Hässelholms Fritid rätt att kräva förskottsbetalning för hyra av lokalen eller anläggningen.
13. Avbeställning av bokade tider (enstaka, schema eller match) i lokal eller anläggning ska ske senast tre (3) vardagar före angivet uthyrningsdatum. Avbokning av mindre arrangemang eller tävling skall ske senast två (2) veckor före genomförandet och avbokning av publika arrangemang eller tävling skall ske senast fem (5) veckor före genomförande, annars debiteras full hyra.
14. Bokade tider som ej utnyttjas och som ej avbeställts inom föreskriven tid debiteras full hyra.
15. Vid utnyttjande av lokal eller anläggning under tid som ej bokats, debiteras full hyra plus bötesavgift (se bötesavgifter).
16. Hässelholms Fritid delfakturerar normalt i efterhand varje månad. Vid tillfälliga förhyrningar kan kontant betalning erläggas mot numrerad kvittens.
17. Hyresavtalet kan upphöra att gälla omedelbart vid väsentligt avtalsbrott eller om hyresgästens verksamhet bryter mot gällande lagstiftning.
18. Vid arbetsmarknadskonflikt (strejk, lockout, etc.) brand, strömavbrott, otjänlig väderlek, beslut av myndighet eller annan omständighet som inte parterna kan råda över och som innebär att lokalen eller anläggningen inte kan brukas enligt avtalet, debiteras ingen hyra.
19. Parkeringsföreskrifter skall efterlevas.
20. I samtliga lokaler och anläggningar råder förbud mot dopingpreparat och rökning. Allmänt förbud råder också mot handbollsklister. Undantag mot förbud av handbollsklister finns i Bjärnums-, Qpoolens- och Tyrs Hovs sporthallar samt i Låredahallen och Furutorpshallen i Vinslöv. Där får klister som godkänts av Hässelholms Fritid användas.



- 21.** Det är förbjudet att i omkl.rum, korridorer, trappor etc., kasta eller studsa bollar. Det är vidare förbud, att i duschrum och toaletter rengöra kläder eller skor, att i duschrum medföra glasföremål, att i lokalerna uppsätta reklamskyltar och liknande utan kommunens medgivande, att i lokalerna använda skor som efterlämnar märken.
- 22.** I samtliga taxor med momsplikt ingår 12 eller 25 % moms.
- 23.** Förening är ansvarig att följa livsmedelslagens bestämmelser vid all servering som sker i eller vid lokalen eller anläggningen. Lagen ställer krav på hygien som handtvätt, skyddskläder, rengöring, rätt förvaringstemperatur och oftast behövs också tillstånd eller registrering hos miljönämnden.

Bötesavgifter

Avgifter tas ut för hyresgäster som inte följer ordningsregler och upplåtelseprinciper i samband med nyttjande av anläggningar som är bokade genom Hässleholms Fritid.

Orsak	Avgift/tillfälle
Ej återställd materiel.....	300 kr
Öppna ytterdörrar (en eller flera).....	300 kr
Ljuset ej släckt.....	300 kr
Öppna fönster (ett eller flera).....	300 kr
Utebliven grovstädning (tejp, muggar, snus m.m.) av omklädningsrum, läktare hall etc.....	Verklig personalkostnad
Kran eller dusch påslagen.....	300 kr
Otillåtet nyttjande av anläggning.....	Hyresavgift + 500 kr
Sönderslagen materiel.....	Verklig kostnad + 300 kr



Fördelningsprinciper och taxeklasser

Prioriteringsordning och fördelningsprinciper för träningsverksamhet

Fördelning av tider sker först utifrån föreningstyp enl. följande prioriteringsordning och sedan utifrån typ av träning.

Föreningstyp

1. Bidragsberättigade föreningar
2. Registrerade föreningar
3. Övriga

Träning

1. Tävlings säsong
 - a) Elitverksamhet
 - b) Ungdomsverksamhet
 - c) Handikappverksamhet
 - d) Vuxenverksamhet
 2. Elitverksamhet (ej tävlings säsong)
 3. Verksamhet för funktionshindrade
 4. Organiserad korpverksamhet
 5. Annan organiserad motionsverksamhet
 6. Ej tävlings säsong
 - a) Vuxenverksamhet (efter serietillhörighet)
 - b) Ungdomsverksamhet (åldersordning – äldst först)
 7. Övrig verksamhet inom kommunen
 8. Övrig verksamhet utom kommunen
- ▶ I första hand fördelas tider med hänsyn till speciella lokalkrav dvs. storlek, utrustning, antal banor, geografiskt läge etc. och därefter många före få.
 - ▶ Vuxna/seniorer prioriteras efter serietillhörighet ungdomar efter åldersordning (äldst först).
 - ▶ Interna omfördelningar mellan olika aktiviteter i en förening får inte förekomma. Däremot kan föreningen internt fördela tilldelade tider inom sin förening inom samma aktivitet.
 - ▶ Med vuxenverksamhet menas verksamhet där merparten deltagare är över 20 år eller om man deltar i en seniorserie/tävling trots att man är ungdom.
 - ▶ Med elitverksamhet menas de tre första divisionerna i nationella sammanhang. (Undantag kan göras om Hässleholms Fritid bedömer det nödvändigt.)
 - ▶ Skolidrott och skolans specialidrott har förtur för undervisning mellan 08.00-16.00 skolvardagar. Gäller ej i simhallar, friluftsbad eller lokaler där Hässleholms Fritids egen verksamhet bedrivs eller där allmänheten enligt andra beslut ska beredas plats. Hänsyn skall alltid tas till skolans lagstadgade verksamhet.
 - ▶ Med tävlings säsong menas den tid på året då verksamhetens huvudsakliga tävlings säsong genomförs.
 - ▶ Bidragsberättigade föreningar med ungdomsverksamhet från Skåne Nordost kan särskilt beaktas i prioriteringsfrågor. Dessutom kan dessa erhålla föreningstaxa. Hässleholms Fritid äger rätt att fatta beslut i varje enskilt fall.

Prioriteringsordning och fördelningsprinciper för arrangemang, tävlingar och matcher

Fördelning av tider sker först utifrån föreningstyp enl. följande prioriteringsordning och sedan utifrån typ av arrangemang, tävling eller match.

Föreningstyp

1. Bidragsberättigade föreningar
2. Registrerade föreningar
3. Övriga

Arrangemang, tävlingar och matcher

1. SM-tävlingar och internationella tävlingar för seniorer/vuxna.
 2. Match eller tävling i föreningsregi riktad till vuxna – elitverksamhet.
 3. SM-tävlingar och internationella tävlingar för barn- och ungdomar 7-20 år
 4. Match eller tävling i föreningsregi riktad till vuxna och som ingår i någon form av serie- eller cupsystem.
 5. Match eller tävling i föreningsregi riktad till ungdomar och som ingår i någon form av serie- eller cupsystem.
 6. Uppvisningar inom idrotten.
 7. Övriga arrangemang inom idrotten inkl. förbundsarrangemang.
 8. Övrig verksamhet.
- ▶ Kommersiella arrangemang hanteras från fall till fall och kan prioriteras före arrangemang, tävlingar, matcher och uppvisningar.
 - ▶ Arrangemang och tävlingar bryter all träningstid men ska i första hand förläggas till match- eller arrangemangstid. Viss hänsyn ska tas till årligen återkommande arrangemang samt till föreningars seriematcher eller motsvarande under säsong.
 - ▶ Vuxna/seniorer prioriteras efter serietillhörighet ungdomar efter åldersordning (äldst först).

Taxeklasser

Interntaxa (I)

- ▶ Kommunal skol- och barnomsorgsverksamhet dagtid
- ▶ Förening för den kommunala lokal eller anläggning man har drifts- och skötselavtal för
- ▶ Verksamhet, dagtid under lov, där inga deltagar- eller anmälningsavgifter tas ut

Föreningstaxa ungdom (FU)

- ▶ Bidragsberättigad förenings verksamhet för barn och ungdom upp till 20 år
- ▶ Bidragsberättigad handikappförenings verksamhet
- ▶ Bidragsberättigad pensionärsförenings verksamhet
- ▶ Kommunal skolverksamhet kvällstid
- ▶ Övrig kommunal verksamhet dagtid och fritidsgårdar

Föreningstaxa vuxen (FV)

- ▶ Bidragsberättigad förenings vuxen/seniorverksamhet
- ▶ Registrerad förenings verksamhet för barn och ungdom upp till 20 år
- ▶ Övrig kommunal verksamhet kvällstid

Normaltaxa (N)

- ▶ Registrerad förenings vuxen/seniorverksamhet
- ▶ Övriga hyresgästers verksamhet samt friskolor



**Hässelholms
kommun**