

GRANSKNING

19 APRIL - 10 MAJ

► Hur ser processen ut för att ta fram detaljplanen?

Detaljplanen handläggs i detta fall med standardförfarande enligt PBL 2010:900, vilket innebär att det finns två tillfällen för kommunikation med allmänhet, sakägare, myndigheter m.m. Dessa tillfällen är det föregående samrådet och nu vid granskningen. Därefter sker antagandet av detaljplanen i miljö- och stadsbyggnadsnämnden. Om beslut om antagande inte överklagas vinner detaljplanen laga kraft cirka fyra veckor efter antagande.



► Var hittar jag planförslaget?

Detta infoblad är endast en sammanfattning av planförslaget. Planförslaget finns tillgängligt i sin helhet under hela granskningstiden på Hässleholms kommuns hemsida www.hassleholm.se/dp och utställt i Stadshusets foajé, Nytorget 1, Hässleholm.

► Hur berörs jag?

Fastigheter i anslutning till planområdet berörs av förslaget. Som sakägare, dvs. berörd fastighetsägare, boende, innehavare av servitut, myndighet eller organisation har ni möjlighet att ta del av planförslaget och lämna synpunkter på det. Fastighetsägare och bostadsrättsföreningar inom berörda fastigheter ombeds underrätta hyresgäster respektive bostadsrättsmedlemmar om förslaget till detaljplan. Om din fastighet har övergått till ny ägare ber vi dig att informera miljö- och stadsbyggnadsförvaltningen om detta.

► Hur lämnar jag synpunkter?

Granskningen är det sista skedet då det är möjligt att lämna synpunkter på förslaget. Har du synpunkter på planförslaget som du vill ska beaktas, så ska dessa ha kommit in till Miljö- och stadsbyggnadsnämnden **senast den 10 maj 2021**. Märk brevet/mejlet **”BN 2017-1148”** och ange ditt namn och kontaktuppgifter. Skicka synpunkterna till:

Miljö- och stadsbyggnadsnämnden
Hässleholms kommun
281 80 HÄSSLEHOLM

eller byggnadsnamnden@hassleholm.se

Den som inte framfört skriftliga synpunkter på planförslaget senast under granskningen kan förlora rätten att senare överklaga beslut om antagande av detaljplanen.

► Mer information

- www.hassleholm.se/dp
- Miljö- och stadsbyggnadsförvaltningen, Stadshuset, Nytorget 1, Hässleholm
- andreas.ask@hassleholm.se, telefon 0451-26 89 20

Detaljplan för del av

VINSLÖV 5:1 m.fl.

Vinslöv, Hässleholms kommun

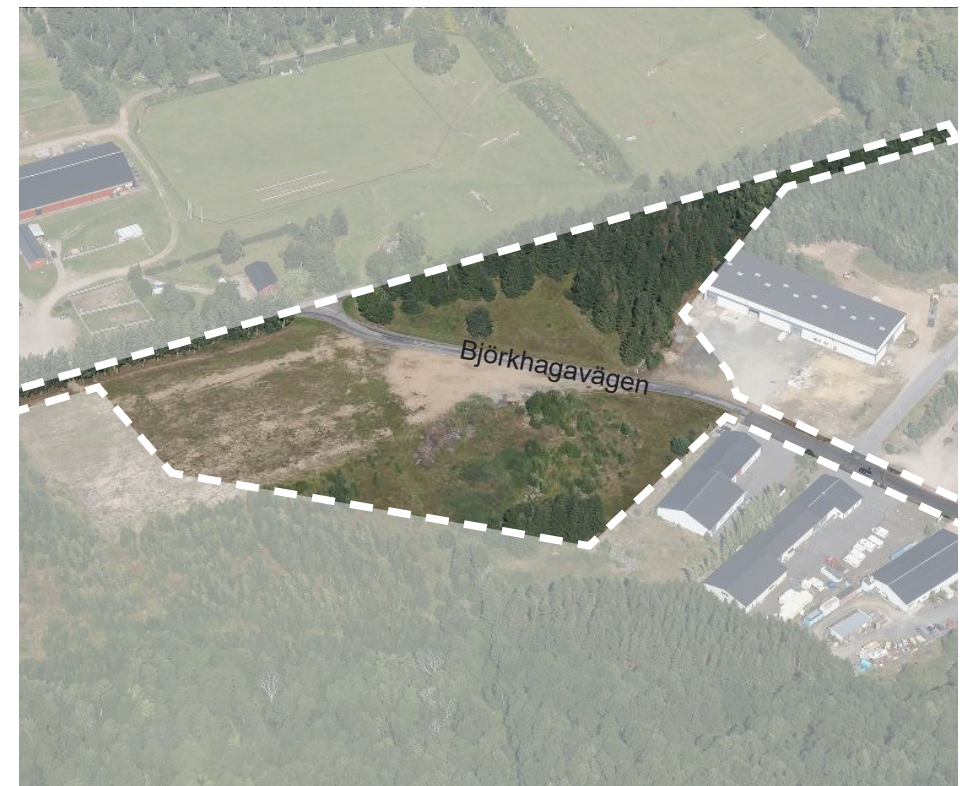


Illustration av planförslaget



Bild över planförslagets huvuddrag. Obs! Detta är endast en sammanfattning av planförslaget. Planförslaget finns i sin helhet på www.hassleholm.se/dp.

Planförslaget innebär i korthet:

- Ny verksamhetsmark om ca 19 000 kvm (illustrerad fördelning på tre fastigheter)
- Dike som hanterar dagvatten från takytor
- Befintlig träridå och identifierade naturvärden bevaras
- Ny väg placeras något söder om befintlig. Gång- och cykelväg in till Vinslöv.

Hässleholms kommun har tagit fram ett förslag till detaljplan för del av Vinslöv 5:1 m.fl. Mellan den 19 april och den 10 maj finns förslaget tillgängligt för granskning.

► Vad är syftet med detaljplanen?

Detaljplanen innebär att ny mark för verksamheter kan uppföras på båda sidor av Björkhagavägen, fram till en träridå som sträcker sig längs med den enskilda grusvägen. Träridån bevaras för att skapa en rumslig och visuell avgränsning till landsbygdskaraktären nordväst om Vinslöv. Björkhagavägen får en delvis ny utformning i dess västra avslut och även en gång- och cykelbana anläggs som sträcker sig in mot Vinslövs tätort. I verksamhetsområdets södra och östra gräns hanteras dagvatten från hårdgjorda ytor genom ett dike.

► Vad är en detaljplan?

En detaljplan innehåller bestämmelser om hur marken får bebyggas och vad den ska användas till. Detaljplanen är en juridiskt bindande handling och styrs av plan- och bygglagen (PBL). Allmänna intressen vägs mot enskilda för att nå en god helhetslösning. Planen ligger sedan till grund för beslut om till exempel bygglov.

Orienteringskarta

