



Tekniska förvaltningen

Trafikolyckor 2015

Hässleholms kommun



Förord

Tekniska förvaltningen i Hässleholms kommun skall årligen ta fram en rapport med sammanställning av aktuella trafikolyckor som inträffat inom kommunen och på det kommunala vägnätet.

Rapportens innehåll utgör ett viktigt styrinstrument i planeringen.

Föreliggande rapport utgör en sammanställning av resultatet från 2015 års olycksregistreringar.

Sammanfattning

För att effektivisera trafiksäkerhetsarbetet så att Nollvisionen kan förverkligas beslutade riskdagen under 2009 om ett nytt etappmål: år 2020 skall högst 220 personer dödas i trafiken. Detta innebär att antalet dödade skall halveras från 2007 fram till 2020. Motsvarande minskning för antalet allvarligt skadade är en minskning med 25%. År 2015 dog det 259st personer i trafiken i hela landet. 7 av de här dödsfallen inträffade i Hässleholms kommun vilket utgör cirka 3 % av det totala antalet. Snittet på antalet trafikdödade personer i en kommun i Sverige låg på 0,9st år 2015, vilket innebär att Hässleholms kommuns 7st dödsolyckor är anmärkningsvärt högt. Detta kan ha sin förklaring i att Hässleholms kommun är en till ytan stor kommun med många stora genomfartsleder. 2 av de 7 dödsolyckorna inträffade i det kommunala vägnätet. Det totala antalet olyckor i Hässleholms kommun under 2015 på hela vägnätet var så mycket som 296st, vilket är en ökning från 2014 års 285st på 4%. 150st av olyckorna 2015 inträffade på det kommunala vägnätet.

År 2015 är målet om halvering av antalet dödade inte uppnått i Hässleholms kommun. Vad gäller minskningen av antalet svårt skadade ligger Hässleholm även där långt ifrån målet med 18 allvarligt skadade istället för 5.

Under 2015 var det fler som dödades i trafiken i Hässleholms kommun än året innan, 7st respektive 2st. Antalet allvarligt skadade ökade även det. Ser man till en fem års period har det totala antalet skadade gått ner. Antalet dödade, svårt skadade och måttligt skadade på det kommunala vägnätet har minskat med cirka 1% jämfört med föregående femårsperiod 2010-2014. Kollisionsolyckorna på det kommunala vägnätet motorfordon emellan har ökat från 12st till 15st på ett år.

Bland de skadade är de oskyddade trafikanterna en stor del. På det kommunala vägnätet är andelen olyckor där fotgängare, cyklister eller mopedister blivit skadade under 2015 hela 79 %. Det är dock en sänkning från året innan då de oskyddade trafikanterna utgjorde 84% av olyckorna. För både cyklister och fotgängare är singelolyckor vanligast.

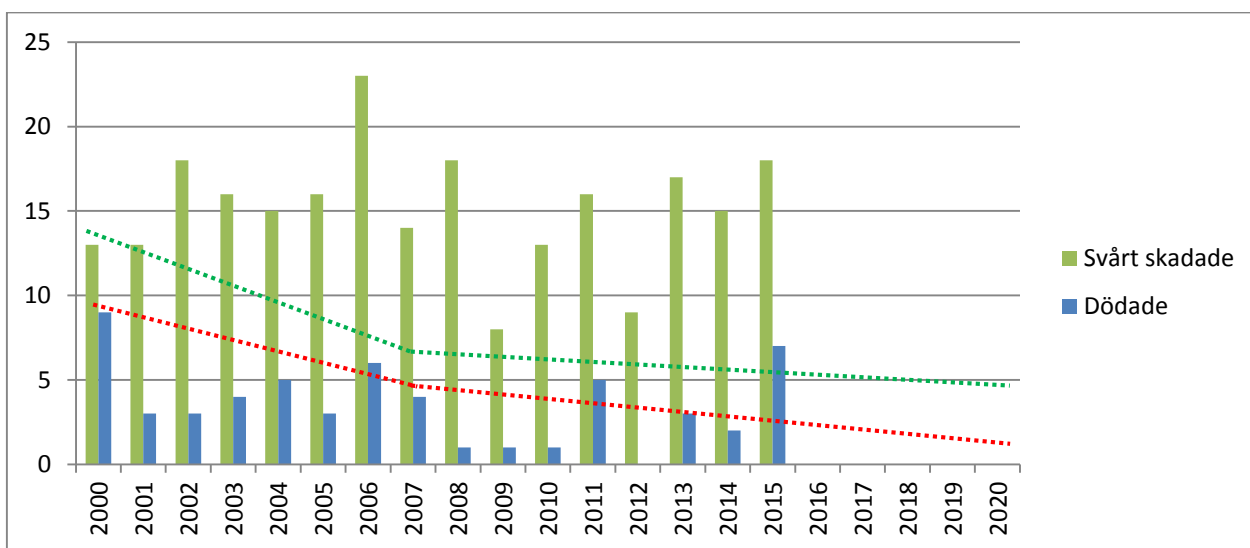
Inledning

År 1998 satte regeringen upp etappmål som innebar en halvering av antalet dödade och allvarligt skadade från 1996-års nivå till 2007 (högst 270 dödade i hela Sverige). Nollvisionen som inriktning av trafiksäkerhetsarbetet har haft stort genomslag bland de aktörer som har haft till uppgift att utforma vägtransportssystemet. Resultatet av det arbete som aktörerna har genomfört tyder på en god långsiktigt hållbar säkerhetseffekt. Detta arbete måste fortsätta och utvecklas. För att effektivisera trafiksäkerhetsarbetet så att Nollvisionen kan förverkligas beslutade riksdagen under våren 2009 om ett nytt etappmål: år 2020 ska högst 220 personer dödas i trafiken. Det nya etappmålet innebär att antalet dödade i trafiken bör halveras mellan år 2007 och år 2020. Motsvarande etappmål för antalet allvarligt skadade är en minskning med 25 procent.

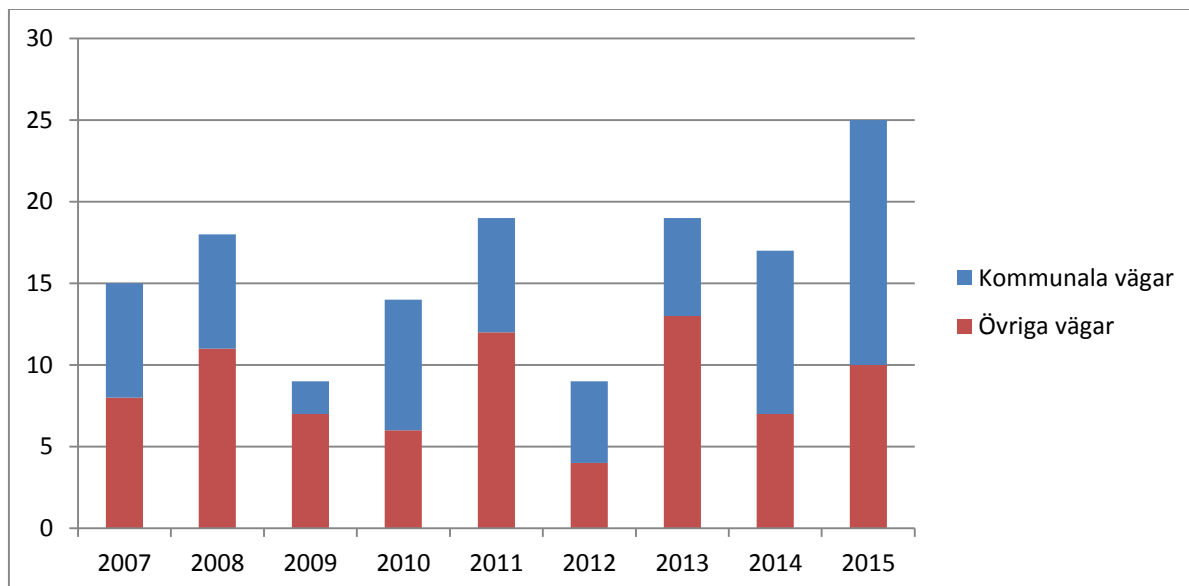
Mål till år 2020

- Halvera antalet döda i trafiken jämfört med 2007
- Minska antalet allvarligt skadade med 25 % (Allvarligt skadad innebär att man är så svårt skadad att man lever med men under resten av livet)

Nedan finns en tabell som visar olycksutvecklingen i Hässleholms kommun sen 2000. Det finns inte tillräckligt med underlag för att åskådliggöra utvecklingen från 1997. Den röda streckade linjen visar målet om halvering av antalet dödade i trafiken, först från 2000-2007 och sedan utifrån den nivån till 2020. Den gröna linjen visar antalet allvarligt skadade där minskningen först var 50 % och efter 2007 25 %. Målet med minskning av antalet dödade uppfylldes 2007 men antalet dödade i trafiken ligger idag på 7st, vilket är högt över visionen och bör utvärderas och tas mycket allvarligt. Vad gäller antalet allvarligt skadade är siffrorna även där långt mycket högre än önskat, vilket också bör tas allvarligt.



Figur 1 Antalet dödade och allvaligt skadade i Hässleholms kommun 2000-2020



Figur 2 Olyckor (dödsolyckor och olyckor med allvarlig utgång) mellan 2007-2015 uppdelat på väghållare

Figur 2 visar den faktiska olycksutvecklingen (olyckor med dödlig respektive svår utgång) under åren 2007 till 2015 på alla vägar i kommunen, uppdelat på väghållare. Andelen olyckor verkar ske ungefär lika ofta på en kommunal väg som på övriga vägar.

Olycksregistrering

Olycksstatistiken från polis och sjukvård ser olika ut. De oskyddade trafikanterna står för cirka en femtedel (22%) av de polisrapporterade skadade, alla vägghållare. Av de sjukhusrapporterade skadade står de oskyddade trafikanterna för över hälften (59%), alla vägghållare. Även när det gäller skadornas allvarlighetsgrad skiljer sig statistiken, sjukvården har en större andel lindrigt skadade. Polisen har en tendens att övervärdera skadegraden vid rapporteringen av trafikolyckor i jämförelse med sjukvården som besitter större medicinskt kunnande.

Olyckor under 2015

Tabell 1 Antalet olyckor i kommunen med respektive svårighetsgrad 2015

	Dödsolyckor	Allvarliga olyckor	Måttliga olyckor	Lindriga olyckor	Totalt
Statliga vägnätet	5 (2)	3 (6)	11 (15)	85 (81)	104
Kommunala vägnätet	2 (1)	13 (8)	35 (35)	100 (96)	150
Övriga vägar	0 (0)	2 (1)	9 (10)	31 (34)	42

I tabell 1 ovan anges antalet olyckor under 2015 på alla vägar inom kommunen. Siffran inom parantes anger ett medelvärde på antalet olyckor under den senaste femårsperioden, 2011-2015.

Den ena dödsolyckan på det kommunalavägnätet inträffade på Norra Byvägen i Tormestorp där två personbilar av okänd anledning frontalkrockade. Den andra dödsolyckan skedde på Vankivavägen då en fotgängare skulle passera gatan på det första övergångsstället efter Grönängsplansrondellen och blir påkörd utav en bil som kör ut från cirkulationsplasan.

Det inträffade 5st dödsolyckor på det statliga vägnätet. En av olyckorna skedde på riksväg 21 (2+1-väg) mellan Perstorp och Västra Torup där en personbil krockade med en älg. Dödsolycka nummer två är belägen på Länsväg 1896, Vankiva. En personbil kom över på fel vägbana och fortsatte ut i terrängen där bilen krockade med ett träd. Nummer tre är en frontalkrock mellan en personbil och en lastbil på Riksväg 23 vid Norra Mellby. Personbilen har av okänd anledning kommit över på fel körbana trots goda siktförhållande. Den fjärde olyckan skedde även den på Riksväg 23 i korsningen med utfart från Norra Mellby. Olyckan är en arbetsplatsolycka där en signalvakt blivit påkörd utav en lastbil. Den femte dödsolyckan på det statliga vägnätet är belägen mellan Farstorp och Ballingslöv på Länsväg 1930, där en personbil av okänd anledning kör ner i diket.

Sammantaget har fotgängare varit inblandade i två av dödsolyckorna, två har varit singelolyckor med personbil, två stycken har varit frontalkrock två motorfordon emellan samt en har varit en viltolycka.

Tabell 2. Olyckor under 2015 uppdelat på ort. Siffran inom parantes visar ett genomsnitt för åren 2011-2015

Tätort	Dödsolyckor	Allvarliga olyckor	Måttliga olyckor	Lindriga olyckor	Totalt
Bjärnum	0 (0)	1 (1)	3 (3)	5 (7)	9
Hässleholm	1 (0)	9 (6)	28 (29)	84 (84)	122
Hästveda	0 (0)	3 (1)	0 (0)	10 (7)	13
Sösdala	0 (0)	1 (0)	0 (2)	15 (5)	16
Tyringe	0 (0)	0 (1)	7 (5)	12 (12)	19
Vinslöv	0 (0)	0 (1)	5 (5)	11 (9)	16
Vittsjö	0 (0)	0 (0)	2 (2)	1 (4)	3
Landsbyggen samt övriga tätorter	6 (3)	4 (5)	10 (14)	78 (83)	98
Totalt	7	18	55	216	296

I tabell 2 ovan anges antalet olyckor under 2015 på alla vägar uppdelat på de olika tätorterna i kommunen. Siffran inom parantes anger ett medelvärde på andelen skadade under den senaste femårsperioden, 2011-2015. Majoriteten av olyckorna sker i Hässleholms tätort och på landsbygden mellan de stora tätorterna. Störst ökning av olyckor i övriga tätorter har Sösdala och Hästveda.

Olyckor per trafikanttyp på kommunala vägar

Oskyddade trafikanter är den olycksgrupp som är mest utsatt i trafik och den som löper störst risk att skadas svårt. I tabell 3 går det att utläsa att majoriteten av antal olyckor på det kommunala vägnätet är olyckor där fotgängare, cyklister eller mopedister blir skadade, hela 79 % av olyckorna. Siffran inom parantes anger ett medelvärde på andelen skadade under den senaste femårsperioden, 2011-2015.

Tabell 3. Antalet olyckor på kommunala vägar under 2015 uppdelat på olyckstyp, hela kommunen

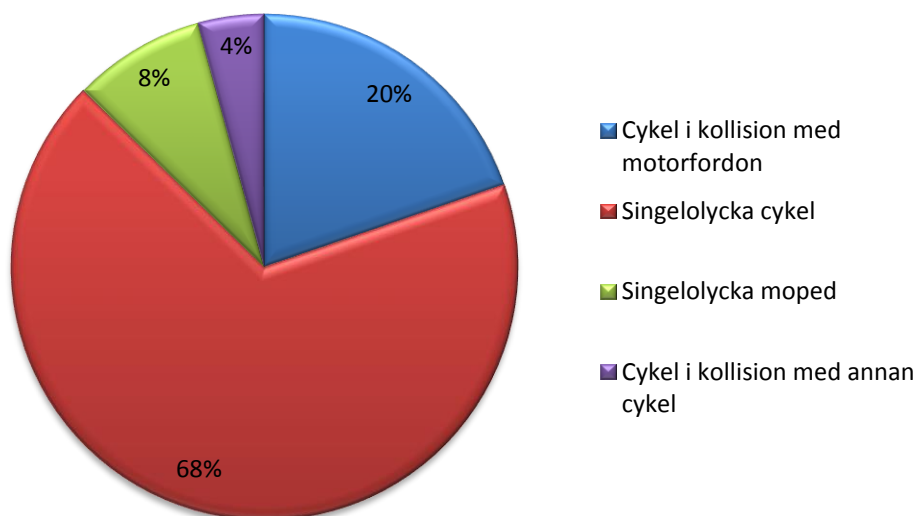
Olyckstyp	Dödsolyckor	Allvarliga olyckor	Måttliga olyckor	Lindriga olyckor
Fotgängare	1 (0)	9 (4)	15 (18)	23 (30)
Cykel och mopedolyckor	0	4 (4)	19 (17)	48 (39)
Singelolyckor med motorfordon	0	0	1 (1)	9 (10)
Kollisionsolyckor mellan motorfordon	1 (0)	0	0	14 (20)
Övrigt.	0	0	0 (1)	6 (6)
Totalt	2 (1)	13 (8)	35 (37)	100 (104)

Fotgängare och cyklisters olycksbild

En sammanvägning av statistik från sjukhuset och polisen visar att det under 2015 har inträffat 175 st olyckor där oskyddade trafikanter varit inblandade i Hässleholms kommun, på hela vägnätet. Jämfört med föregående år är detta en minskning med 2 procent. Av dessa var antalet cyklister 88 och antalet fotgängare var 69.

I diagrammen nedan redovisas olycksbilden för fotgängare och cyklister 2015. Siffrorna baseras på en sammanvägning av statistik från sjukhuset och polisen och avser antalet olyckstyper i hela kommunen men endast kommunala vägar.

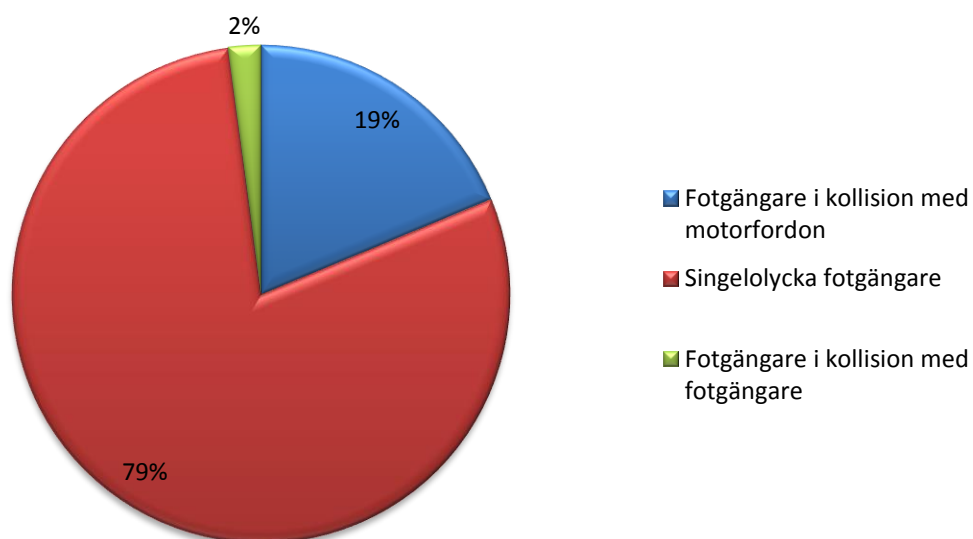
Olyckstyper för skadade cyklister 2015



Figur 3 Andelen skadade cyklister per olyckstyp, kommunala vägnätet

Över hälften (68 %) av cyklisterna skadas i singelolyckor. Det finns flera anledningar till denna typ av olyckor, vanligt är tekniska fel på cykeln eller man cyklar in i något. Många olyckor orsakas även av halka i vinterväglag eller på grusfläckar. 20 % av cyklisterna skadas i kollision med motorfordon, vilket är en markant ökning från 2014 års 14 %.

Olyckstyper för skadade fotgängare 2015



Figur 4, Andelen skadade fotgängare per olyckstyp, kommunala vägnätet

Även bland fotgängare är singelolyckor vanliga. Hela 79 % av fotgängare skadas i singelolyckor i det kommunala vägnätet. Fallolyckor vid exempelvis trottoarkanter, lösa gatstenar och på isfläckar är mycket vanligt. 65 %

av alla fotgängare som skadats under 2015 har skadats under vinterhalvåret. Anledningen kan antas vara att det är mörkare då samt större problem med halt väglag pga. löv, snö och is. Ungefär hälften av de skadade i fallolyckor var över 60 år och en större andel, än hos övriga åldersgrupper, skadas allvarligt. Det är även svårare för äldre att komma tillbaka till det liv man hade före olyckan, vilket kostar lidande och pengar för samhället. 65 % av de skadade fotgängarna, i alla typer av fotgängarolyckor, är kvinnor och 35 % är män. Av de skadade fotgängarna som är över 60 år är det 69 % som är kvinnor.

19% av olyckorna har inträffat i kollision med ett motorfordon. Skadorna vid sådana olyckor har ofta blivit av en svårare skadegrad.

Olycksdrabbade typer av platser

I detta avsnitt redovisas de mest olycksdrabbade korsningarna och sträckorna i Hässleholms kommun. För att få en bra bild av läget baseras statistiken på en fem års period 2011-2015. Statistiken är en sammavägning av polis- och sjuhusrapportering. Dödade och allvarligt skadade viktas högre än lindrigt skadade.

Korsningarna är endast korsningar där minst en av vägarna är kommunal. Vad gäller sträckan skall vägen vara kommunal för att tas med i denna statistik.

Korsningar	Dödsolycka	Allvarlig olycka	Måttlig olycka	Lindrig olycka	Totalt	Åtgärder
1. Grönängsplan	1	1	1	17	20	Trafiksäkerhetsåtgärder på övergångstäl- len 2016
2. Vankivavägen - Viaduktsgatan	0	0	0	12	12	
3. Kristianstadvägen - Borggårdsgatan	0	0	0	9	9	Ny cirkulationsplats byggd 2016
4. Finjagatan - Vankivavägen	0	1	0	6	7	Trafiksäkerhetsåtgärder på övergångstäl- len 2016
5. Stobyvägen - Norra Kringelvägen	0	0	1	6	7	

1. Grönängsplan

Dödsolyckan som inträffad under 2015 i korsningen var av typen fotgängare-motorfordon. Fotgängaren blev påkörd på övergångsstället norr om korsningen, på Vankivavägen, då personbilen var på väg ut från cirkulationsplatsen. Övriga olyckor har haft blandad karaktär, men upphinnandeolyckor har dominerat i antal.

2. Vankivavägen – Viaduktsgatan

8 av 12 olyckor är kollisioner mellan motorfordon. 4 av olyckorna rör oskyddade trafikanter. Samtliga olyckor var av lindrig karaktär.

3. Kristianstadsgatan – Borggårdsgatan

Alla olyckor förutom en i denna korsning rör oskyddade trafikanter, så som fotgängare och cyklister. Av de 9 olyckorna som inträffat i korsningen är 4 av dem en kollision mellan cyklist och motorfordon.

4. Finjagatan – Vankivavägen

Gemensamt för alla olyckor i den här korsningen är att oskyddade trafikanter varit inblandade. Den allvarliga olyckan var en kollision mellan en cyklist och ett motorfordon.

5. Stobyvägen – Norra Kringelvägen

I majoriteten av olyckorna är det en cyklist inblandad, det vill säga i 4 av 7. Det är även en sådan typ av olycka som utgör den måttligt allvarliga olyckan. Av de övriga 3 är det bara i ett fall som en fotgängare är inblandad, i de andra två är det endast motorfordon involverande.

Sträckor	Dödso-lyckor	Allvarlig olycka	Måttlig olycka	Lindrig olycka	To-talt	Åtgärder
1. Första Avenyn	0	2	10	13	25	Planerad 2017
2. Järnvägsgatan	0	0	8	19	27	Planerad 2017
3. Stobyvägen	0	0	4	13	17	
4. Österåsgatan	0	0	6	10	16	
5. Andra Avenyn	0	0	2	10	12	

1. Första Avenyn

Första Avenyn är till största del en gågata. I denna statistik är även Stortorget inräknat. De två allvarliga olyckorna var singelolyckor med fotgängare. Majoriteten av alla olyckor är fallolyckor. 3 av olyckorna är då en cyklist eller fotgängare kolliderat med en personbil.

2. Järnvägsgatan

60% av olyckorna på sträckan är singelolyckor för fotgängare. Exempel på orsaker är att personer snubblat på kanter eller halkat på isfläckar. 2 av olyckorna är då fotgängare och motorfordon varit i konflikt.

3. Stobyvägen

45% av olyckorna är upphinnande olyckor då bilen bakom inte hunnit bromsa i tid. Cyklister har varit inblandade i 7 av olyckorna, och i 2 av de olyckorna blev en cyklist påkörd av en personbil.

4. Österåsgatan

I samtliga olyckor har oskyddade trafikanter varit inblandade. I 2 av fallen har en cyklist blivit påkörd av en bil. Över 80% av olyckorna är singelolyckor och beror bland annat på halt väglag eller ojämn vägbana.

5. Andra Avenyn

60% av alla olyckor på denna sträckan är singelolyckor för oskyddade trafikanter. 3 av olyckorna var kollision motorfordon emellan. Hälften av olyckorna är koncentrerade runt Fisktorget.

För ytterligare information kontakta:

*Tekniska förvaltningen
Stina Janzon, Trafikingenjör
stina.janzon@hassleholm.se
Tel 0451-26 70 00*



**Hässleholms
kommun**