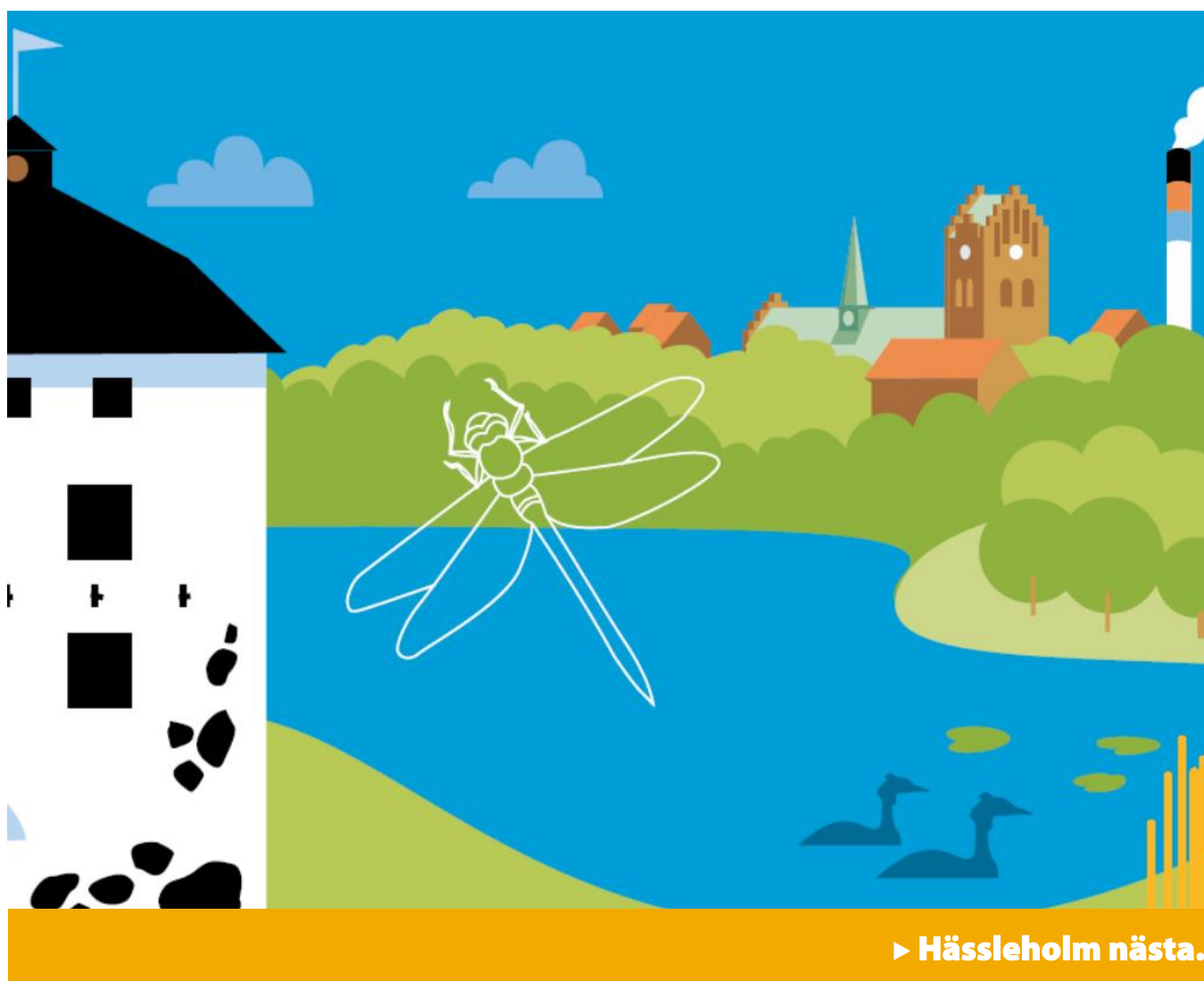




# Miljöåtgärder i Hässleholms kommunkoncern 2017-2018

*Handlingsplan*



► Hässleholm nästa.

# Innehållsförteckning

<b>En gemensam miljöhandlingsplan för kommunkoncernen.....</b>	<b>1</b>
Hur har åtgärderna valts ut? .....	1
Hur följs åtgärderna upp? .....	1
Handlingsplanen sammanför miljörelaterade beslut som redan fattats.....	2
... och bidrar till en hållbar samhällsutveckling i Hässleholms kommun.....	3
<b>Detta är koncernens miljöåtgärder 2017-2018 .....</b>	<b>4</b>
Kommunledningskontoret .....	5
Arbetsmarknad och kompetensutveckling.....	6
Räddningstjänsten.....	7
Tekniska förvaltningen .....	8
Stadsbyggnadskontoret .....	9
Hässleholms Fritid.....	10
Kulturförvaltningen.....	11
Barn- och utbildningsförvaltningen .....	12
Socialförvaltningen .....	13
Omsorgsförvaltningen .....	14
Miljökontoret.....	15
Hässlehem AB.....	16
Hässleholms Vatten AB.....	17
Hässleholms Industribyggnads AB .....	18
Hässleholm Miljö AB.....	19
<b>Bilaga 1 Åtgärderna fördelade per åtgärdsområde .....</b>	<b>20</b>
1. Klimatsmart och resurseffektiv energianvändning och -produktion.....	20
2. Cirkulär ekonomi och kretsloppsanpassning .....	22
3. Hälsosam och attraktiv livsmiljö .....	24
4. Hållbara verksamhetsprocesser .....	26

Diarienummer: KLK 2017/392

Fastställt den: 2017-05-24 § 129

Fastställt av: Kommunstyrelsen

För revidering ansvarar: Kommunstyrelsen

För uppföljning ansvarar: Kommunstyrelsen

Dokumentet gäller för: Hässleholms kommunkoncern

Giltighetsperiod: 2017-05-24--Tillsvidare

Antagen: Kommunstyrelsen 2017-05-24

Kommunal författningssamling: H 14

Kontaktperson: Eva Hedenfelt

Omslagsbild: Tobias Flygar

## En gemensam miljöhandlingsplan för kommunkoncernen

Detta är en handlingsplan för miljöarbetet i förvaltningar och bolag i Hässleholms kommunkoncern för åren 2017 och 2018. Åtgärderna ska genomföras innan utgången av 2018 och många av dem kommer att behöva påbörjas redan under 2017. Denna miljöhandlingsplan kommer att medföra tydligare arbetssätt, ökad samverkan och bättre uppföljning av kommunens miljöarbete. Resultatet blir att varje krona som investeras i miljörelaterade åtgärder används mer effektivt och att ekonomin även på lång sikt förstärks.

Miljöhandlingsplanen har sin utgångspunkt i Skånes miljömål och åtgärder, som i sin tur baseras på de nationella miljö kvalitetsmålen och på FN:s globala hållbarhetsmål. Det kan dock konstateras att i stort sett samtliga åtgärder redan har stöd i befintliga styrdokument som beslutats av kommunfullmäktige i Hässleholms kommun. Några av dessa redovisas på sidorna 3-4.

Dokumentet *Skånska åtgärder för miljömålen 2016-2020* innehåller bakgrund, syfte och annan relevant information för det lokala miljömålsarbetet (figur 1). Detta och *Skånes miljömål* finns tillgängliga på Länsstyrelsen Skånes hemsida.

### Hur har åtgärderna valts ut?

Det finns i dagsläget inga övergripande, lokala miljömål i Hässleholms kommun. Arbetet med denna miljöhandlingsplan utgår därför från de regionala miljömålen. Det finns ett behov av att innan år 2019 komplettera miljöstyrningen med kort- och långsiktiga miljömål.

Åtgärderna har utformats baserat på de miljörelaterade behov och möjligheter som identifierats i verksamheterna under dialogträffar med bolags- och förvaltningschefer och i vissa fall medarbetare till dessa. Vid dessa tillfällen har samtliga deltagare, med utgångspunkt i ett arbetsunderlag med de åtgärdsområden som handlingsplanen omfattar, fått ange vilka åtgärdsområden som är relevanta för verksamheten och vilka åtgärder de kan genomföra inom de viktigaste av dessa områden. Efter att åtgärderna har sammanställts har verksamheterna återigen fått möjlighet att lämna synpunkter på åtgärdslistan. Detta innebär att samtliga åtgärder har förankrats på högsta nivå inom respektive förvaltning och bolag. Åtgärderna behöver sedan förankras vidare ner genom organisationen och integreras i verksamhetsplaneringen.



Figur 1 Skånes miljömål och Skånska åtgärder för miljömålen 2016-2020 är utgångspunkten för Hässleholms miljöhandlingsplan i avsaknad av lokala mål inom miljöområdet.

### Hur följs åtgärderna upp?

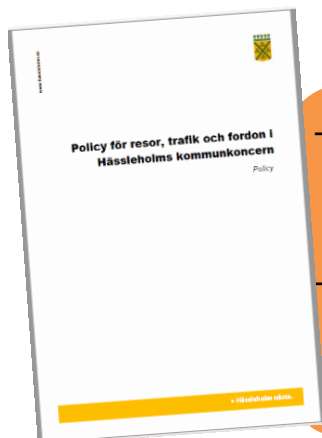
Vissa åtgärder följs upp ur ett genomförandeperspektiv: ”Är åtgärden genomförd? Ja, delvis, nej.” Andra faller inom ramen för övergripande uppföljning, till exempel andelen begagnade inventarier och andelen förnybara drivmedel. Dessa indikatorer följs upp inom respektive verksamhet och samordnas i en kommunövergripande miljöredovisning där samma indikatorer används varje år för vissa parametrar. Uppföljningen av åtgärderna i handlingsplanen redovisas av respektive förvaltning och bolag i samband med delårs- och årsredovisningen. Miljöuppföljningen samordnas via miljökontoret. Samtliga åtgärder ska vara genomförda innan utgången av 2018 varför de inte tidsatts individuellt.

## Handlingsplanen sammanför miljörelaterade beslut som redan fattats...

De åtgärdsområden och teman som anges i handlingsplanen kan kopplas till flertalet styrdokument som redan beslutats av kommunfullmäktige i Hässleholms kommun, vilket innebär att miljöhandlingsplanen i huvudsak utgör ett stöd för många verksamheter att arbeta i enlighet med beslut som redan fattats.

I korthet och synnerhet handlar det om följande ställningstaganden (se de aktuella styrdokumenterna för fullständiga skrivningar):

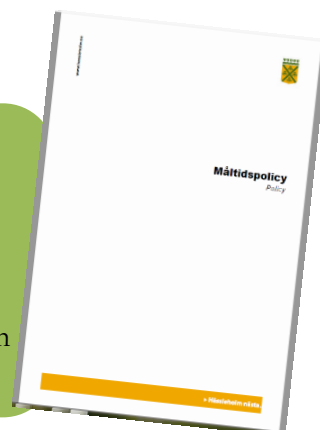
### Policy för resor, trafik och fordon i Hässleholms kommunkoncern (KF 2016-10-31)



- Resor utförs med så liten miljöpåverkan som möjligt. Det innebär att onödiga resor effektiviseras bort och att de som är nödvändiga i första hand genomförs utan förbrukning av fossila bränslen och i andra hand med så låg förbrukning av fossila bränslen som möjligt.
- Fordon innehas som tar största möjliga hänsyn till miljö, säkerhet och resurseffektivitet. Det innebär att det finns rätt antal fordon på rätt plats, att fordonen är anpassade efter verksamheternas behov samt att fordonen administreras, sköts, används och avyttras på effektiva sätt med stöd av en fungerande organisation och tydliga ansvarsförhållanden.

### Måltidspolicy (KF 2015-05-25)

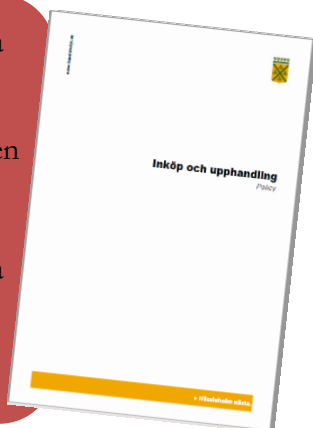
- Upphandling av råvaror ska präglas av god djurhållning. För att bidra till en hållbar utveckling är inriktningen att välja livsmedel som är säsonganpassade, ekologiskt och etiskt producerade.
- Målsättningen är att öka andelen lokalt producerade livsmedel.
- Matsvinnet ska minimeras.
- Strävan att vara klimatsmart ska gälla även vid val av tillagnings-, förvarings- och transportmetoder.



### Inköp och upphandling (KF rev. 2015-04-27)

Upphandlingen ska användas för att främja angelägna samhällsmål, som en god miljö [...].

Upphandlingen ska präglas av ett totalkostnads-tänkande.



### Energi- och klimatplan (KF 2010-05-31)

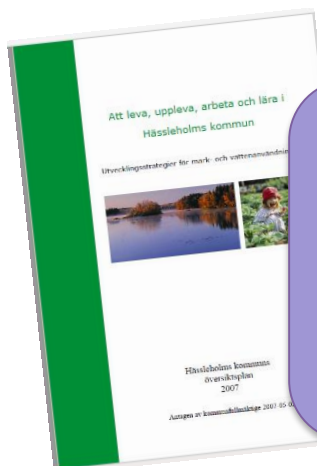
”För att det lokala samhället ska bli mer ekologiskt, socialt och ekonomiskt hållbart är Hässleholms kommun, som en offentlig aktör, viktig för att nå en hållbar energianvändning med ett tryggt, effektivt energisystem som ger låg inverkan på hälsa, miljö och klimat.”



### ... och bidrar till en hållbar samhällsutveckling i Hässleholms kommun

Utvecklingen av den fysiska miljön sätter ramarna för de livsmiljöer vi kommer att ha i kommunen för en lång tid framöver. Därför är det viktigt att det finns bra underlag när beslut fattas om stadsutvecklingen. Många strategiska dokument är under utveckling som till stor del kan kopplas till både miljöhandlingsplanen och den fysiska planeringen.

I utvecklingen av ny översiktsplan för Hässleholms kommun integreras genom miljöhandlingsplanen de regionala åtgärder för miljömålen som är relevanta för den övergripande planeringen. Syftet är att Hässleholm med ett långsiktigt perspektiv kan bidra till ett attraktivt samhälle i nordöstra Skåne, med utgångspunkt i de regionala tillväxtstrategierna. Det är också ett sätt att uppfylla kraven i plan- och bygglagen.



#### Översiktsplan (KF 2007-05-02)

”Kommunens styrka ligger i den vidsträckta landsbygden med levande och varierade kultur- och naturmiljöer och med kommundelscentran som erbjuder all basservice och möjligheter att resa med tåg. Som ett nav mitt i kommunen ligger den starka och kompletta staden och utgör grunden för den konkurrenskraftiga kommunen Hässleholm.”

Översiktsplanen innehåller strategier för många miljörelaterade områden, som natur, friluftsliv och rekreation, turism, lant- och skogsbruk och kollektivtrafik. Dokumentet ska revideras under 2017 och 2018 med hänsyn till bland annat de regionala miljöåtgärderna.

#### Naturvårdsprogram (KF 2005-05-30)

Naturvårdsprogrammet utgör underlag i den fysiska planeringen och utgår från fyra av de nationella och regionala miljömålen: Levande sjöar och vattendrag, Myllrande våtmarker, Levande skogar och Ett rikt odlingslandskap.

I Naturvårdsprogrammet framhävs vikten av att koppla naturvård till god samhällsekonomi, då det bidrar till hållbar turism, attraktiva livsmiljöer, förbättrad hälsa och effektivare samhällsplanering. Miljöhänsyn är en förutsättning för en välmående natur, vilket i sin tur lägger grunden för ett livskraftigt samhälle.



#### Resursoptimeringsplan

##### Del 2 av Renhållningsordningen (KF 2016-10-31)

För att nå visionen “Hässleholm *Vintage* centrum 2020” ska kommunen jobba på olika sätt mot samma mål. Kommunen har olika roller, som inspiratör, informatör och förebild, som planerare och tillsynsutövare, som renhållare och upphandlare.

Det krävs samordning kring olika frågor bland kommunens alla förvaltningar och bolag. Avfall uppkommer i alla verksamheter och ska hanteras enligt planen, personalen ska inspireras, medborgarna ska informeras och ges möjlighet att delta, och olika aktivitetsplaner och tillsyn ska bidra till visionen “Hässleholm *Vintage* centrum 2020.”

## Detta är koncernens miljöåtgärder 2017-2018

Denna handlingsplan är ett inledande svar på behovet av att arbeta strukturerat med miljöfrågor. Inte bara på grund av omvärldens förväntningar på att kommuner ska göra det, eller för att det faktiskt skapar bättre livsmiljöer för kommunens invånare, näringsliv och besökare. Utan också för att vara i fas med utvecklingen, vara beredd på förändringar och minska sårbarheten. Det i sin tur innebär ökad resurseffektivitet och minskade samhällskostnader.

Ordet miljö avser den omgivande naturen eller vår omgivning i allmänhet. En god miljö kan betyda att naturmiljön ska må bra lika väl som att vår livsmiljö ska vara hälsosam att leva i. Eftersom det mänskliga samhället är absolut beroende av de tjänster som naturen erbjuder är en god miljö en grundläggande förutsättning för en god ekonomi, oavsett om vi avser kommunens hantering av skattemedel, företagsekonomi eller samhällsekonomin i stort.

Så här skriver Länsstyrelsen i *Skånska åtgärder för miljömålen* (s. 60): ”Investeringar i miljöåtgärder är ofta lönsamma i ett livskostnadsperspektiv. Ett gott exempel är insatser för energieffektivisering. Ett miljöarbete som ligger i framkant kan också ge marknadsfördelar och minska framtida kostnader för nya miljökrav och höjda miljöstyrande skatter och avgifter.”

Hässleholms kommun har länge varit en förebild för andra kommuner i sitt miljöarbete. Även om farten dämpats de senaste åren finns det fortfarande en utbredd stolthet och omtanke om naturmiljön och livsmiljön omkring oss. Miljöbra åtgärder genomförs hela tiden i alla kommunala verksamheter – men vi glömmar ofta att berätta om dem! Inte minst när det gäller åtgärder som kanske egentligen syftar till att minska utgifterna eller öka välbefinnandet för människor: ofta har de också en lika viktig miljönytta som blir en positiv bieffekt. En av åtgärderna i *Miljöåtgärder i Hässleholms kommunkoncern 2017-2018* är därför att göra en sammanställning av sådant som koncernens verksamheter genomför som medför miljönytta, för att visa oss själva och omvärlden att det vi gör bidrar till ett bättre Hässleholm och en bättre omvärld!

På följande sidor anges de åtgärder som koncernens verksamheter själva valt att arbeta med under åren 2017 och 2018. Det är denna åtgärdslista som antas av kommunstyrelsen och som kommer att följas upp kontinuerligt. Följande benämningar används:

Klk – kommunledningskontoret  
 Ak – arbetsmarknad- och kompetensutveckling  
 Rtj – räddningstjänsten  
 Tf – tekniska förvaltningen  
 Sbk – stadsbyggnadskontoret  
 Hässleholms Fritid - fritidsförvaltningen  
 Kf – kulturförvaltningen  
 Buf – barn- och utbildningsförvaltningen  
 Sf – socialförvaltningen  
 Of – omsorgsförvaltningen  
 Mk – miljökontoret  
 Hässlehem – Hässlehem AB  
 HVAB – Hässleholms Vatten AB  
 Hibab – Hässleholms Industribyggnads AB  
 HMAB – Hässleholm Miljö AB

Som ansvariga för åtgärderna anges vd, förvaltningschef, avdelnings- eller enhetschef, vilka valt ut åtgärder för sina respektive verksamheter.

## Kommunledningskontoret

Åtgärd	Ansvar
Ta fram nya riktlinjer för upphandling och inköp för antagande	Bitr. förvaltningschef
Ta fram rutin utifrån gällande resepolicy (och kommande riktlinjer)	Bitr. förvaltningschef
Inför ett integrerat IT-stöd för planering, uppföljning och kontroll	Bitr. förvaltningschef
Initiera en översyn över vilka områden samtliga kommunala verksamheter har gemensamt och där samsyn kan skapas i rutiner, inköp, uppföljning, intern kontroll etc., för effektivare resursanvändning	Bitr. förvaltningschef
IT-avdelningen	
Ge kommunala verksamheter tillgång till digitalt kommunikationsverktyg och underlätta användningen av detta genom information, utbildning och besök i verksamheterna	IT-chef
Tillhandahålla utrustning i form av headset och grundläggande kringutrustning för digital kommunikation	IT-chef
Centralisera och virtualisera serverdriften inom kommunen	IT-chef
Skapa samordning och samförläggning i fiberprojektet	IT-chef
Ekonomiavdelningen	
Anpassa placeringsreglerna för att bidra till fossilbränslefrihet	Ekonomichef
Kommunens ekonomer fördjupar sina kunskaper om hållbar ekonomi	Ekonomichef
Integrera information om miljöanpassad upphandling i inköpsgruppen	Upphandlingschef
Tillväxtavdelningen	
Initiera kommunikation gentemot fordonspoolsföretag för att etablera fordonspooler vid seniorboenden som Pärlan samt i P-huset på Norra Station m fl., med syfte att minska behovet av centrala parkeringsplatser	Tillväxtchef
Identifiera arbetssätt för att i praktiken kunna integrera hållbarhet i tillväxtarbetet	Tillväxtchef
Ta fram en evenemangsschecklista för att ge en enad bild utåt när evenemang arrangeras i kommunen och för att underlätta evenemangsplaneringen	Tillväxtchef (i samverkan med berörda)

## Arbetsmarknad och kompetensutveckling

Åtgärd	Ansvar
Marknadsföra möjligheten för andra verksamheter att använda videokonferensanläggning på Norra Station	Förvaltningschef
Utred möjligheten att erbjuda fler utbildningar på distans via videokonferenssystem	Förvaltningschef
Utveckla Makerspacekonceptet	Förvaltningschef
Integrera miljöperspektivet i samtliga vuxenutbildningar	Förvaltningschef



## Räddningstjänsten

Åtgärd	Ansvar
Förnya fordonsparken med bland annat elfordon	Förvaltningschef
Prioritera cykel för resor inom centrala Hässleholm	Förvaltningschef
Planera inköp samt logistik, transporter, utrustning och materiel effektivt	Förvaltningschef
Restriktivare användning av skum som släckmedel	Förvaltningschef
Verka för fiberutbyggnad till brandstationen	Förvaltningschef
Effektivisera larmplaner	Förvaltningschef

## Tekniska förvaltningen

Åtgärd	Ansvar
Fortsatt energieffektivisering av fastigheter: kommande byggnation av förskolor certifieras enligt Miljöbyggnad Silver.	Förvaltningschef
Ställ miljökrav i upphandlingar	Förvaltningschef
Ett antal objekt årligen får utökad avfallssortering	Förvaltningschef (i samverkan med HMAB)
Driv fram trafikstrategi för antagande i kommunfullmäktige samt samverka med sbk i trafikplanarbetet	Förvaltningschef (i samverkan med sbk)
Ställ krav på att kyla ska finnas vid byggnation och vid hyra av lokaler för äldreboende	Förvaltningschef (projektavdelning)
Samverka kring säkra skolvägar	Förvaltningschef (trafikingenjör i samverkan med buf och sbk)
Energieffektivisera belysning och ventilation	Förvaltningschef
Samverka när det gäller avfallshanteringen i den offentliga miljön.	Förvaltningschef (i samverkan med HMAB och mk)
Ansvara för nedsläckning av vissa kommunala fastigheter under Earth Hour	Förvaltningschef (i samverkan med mk)

## Stadsbyggnadskontoret

Åtgärd	Ansvar
Införskaffa ytterligare en tjänstecykel	Förvaltningschef
Prioritera eldrift vid kommande införskaffning av personfordon	Förvaltningschef
Ta fram rutin för effektiv hantering av solcellsärenden i bygglovsprocessen	Förvaltningschef
Digitalisera handläggningsprocesser	Förvaltningschef
Centralisera utskrifterna till endast en skrivare	Förvaltningschef
Driv fram och färdigställ trafikplan och grönplan för Hässleholms stad	Förvaltningschef
Färdigställ fördjupad översiktsplan för Hässleholms stad för antagande under 2017	Förvaltningschef
Delta i SMHI:s utveckling av verktyg för integrering av klimatanpassning i fysisk planering	Förvaltningschef
Integrera de åtgärder i <i>Skånska åtgärder för miljömålen 2016-2020</i> som inbegriper fysisk planering i översikts- och detaljplaneringsprocesserna	Förvaltningschef
Samverka för säkra skolvägar	Förvaltningschef (i samverkan med buf och tf)

## Hässleholms Fritid

Åtgärd	Ansvar
Agera för att Hovdalabussen ska stanna vid Björkviken	Förvaltningschef
Agera för att utöka möjligheten till kollektivt resande mellan staden och småorterna, för att underlätta ett aktivt fritidsliv i kommunen	Förvaltningschef
Utöka fraktionerna i källsorteringen på Tyrs Hov	Förvaltningschef
Se över möjligheten att införa ett miljöperspektiv i direktiven för föreningars servering och försäljning ute på anläggningarna.	Förvaltningschef
Vidta åtgärder för att minska mängden gummigranulat som förs ut från kommunens konstgräsplaner via skor, utrustning, skottning, vind, regn och andra faktorer.	Förvaltningschef (i samverkan med tf)

## Kulturförvaltningen

Åtgärd	Ansvar
Ta fram rutin för resor, trafik och fordon utifrån gällande policy (och kommande riktlinjer)	Förvaltningschef
Genomför energieffektiviseringsåtgärder	Förvaltningschef
Prioritera fossilfria verktyg och maskiner i Hovdals fordonspark	Förvaltningschef
Ta fram rutin för effektiv resurshantering i enlighet med avfallstrappan	Förvaltningschef
Skapa förutsättningar för, öka kunskapen om och implementera källsortering i de egna verksamheterna	Förvaltningschef
Agera för att ett kulturmiljöprogram utvecklas, inkludera möjligheten att slå ihop det med naturvårdsprogram eller motsvarande	Förvaltningschef (i samverkan med sbk och tillväxtavd.)

## Barn- och utbildningsförvaltningen

Åtgärd	Ansvar
Utöka möjligheten till distansutbildning	Förvaltningschef
Samverka kring säkra skolvägar	Förvaltningschef (i samverkan med tf och sbk)
Prioritera återanvändning av inventarier, bland annat genom Ge o få	Förvaltningschef
Följ upp efterlevnaden av fastlagda rutiner	Förvaltningschef
Använd digitalt system för kemikaliehantering på skolorna	Förvaltningschef
För en god lärmiljö, prioritera kemikaliesmarta produkter och inventarier vid införskaffning	Förvaltningschef
Övergå till digitaliserat ärendehanteringssystem	Förvaltningschef
Intensifiera arbetet för minskat matsvinn genom fortsatta matsvinnstävlingar och kontinuerlig uppföljning	Förvaltningschef
Utöka källsorteringsmöjligheterna i skolor och förskolor	Förvaltningschef (i samverkan med HMAB)
Arbeta strukturerat med lärande för hållbar utveckling enligt läroplanerna	Förvaltningschef
Verka för klimatsmart skolskjuts	Förvaltningschef
Förskolepersonal har genomgått utbildning för kemikaliesmart förskola innan utgången av 2018 (till exempel Grön Flaggs utbildningsmaterial för kemikaliesmart förskola)	Förvaltningschef

## Socialförvaltningen

Åtgärd	Ansvar
Driv igenom Skypeprojekt för att öka andelen digitala möten	Förvaltningschef
Tillgodose merparten av inventariebehovet via Ge o få	Förvaltningschef

## Omsorgsförvaltningen

Åtgärd	Ansvar
Lyft goda exempel inom verksamheten (nya arbetssätt som bidrar till mindre miljöbelastning, t ex trygghetskameror, användande av elbilar, effekter av ruttoptimering)	Förvaltningschef
Skapa förutsättningar för webbkonferenser och digitala möten	Förvaltningschef
Inköp av fler elcyklar	Förvaltningschef
Marknadsför Ge o Få inom kommunkoncernen	Förvaltningschef
Ta fram rutiner för matsvinnsmätningar	Förvaltningschef
Säkerställ tillgången till bra sorteringskärl och kunskapen om källsortering inom verksamheterna	Förvaltningschef



## Miljökontoret

Åtgärd	Ansvar
Boka in besök från IT på APT för utbildning i användning av Skype	Förvaltningschef
Utöka antalet cyklar och elcyklar fram till 2018	Förvaltningschef
Initiera kemikalieseminarium för allmänhet, tjänstepersoner och politiker	Förvaltningschef
Kartlägg miljöfarliga verksameters kemikalieanvändning	Förvaltningschef
Skydda dricksvattnet genom att ställa krav på begränsat uttag i mängd och tid i jordbruket samt vara restriktiv med tillstånd för djupborring för värmeutvinning inom vattenskyddsområde	Förvaltningschef
Inta en utgångspunkt där staden utgår från GC-perspektiv och inte bil, i de fall miljökontoret har möjlighet att påverka detta.	Förvaltningschef
Fortsätt med energitillsyn på företag i samverkan med energi- och klimatrådgivare	Förvaltningschef
Fortsatt fokus på kretsloppsanpassning av avlopp	Förvaltningschef
Sammanställ goda exempel på miljöåtgärder som genomförts inom koncernens verksamheter	Förvaltningschef
Arbeta aktivt för ökad fossilbränslefrihet	Förvaltningschef

**Hässlehem AB**

<b>Åtgärd</b>	<b>Ansvar</b>
Välja elfordon vid kommande fordonsinförskaffning	VD
Ersätta ljuskällor med LED-belysning vid byte	VD
Installera närvarostyrning i trapphus	VD
Avropa via den gemensamma inköpsorganisationen HBV	VD
Utveckla användning av underjordiska avfallssorteringskärl	VD
Installera snålspolande produkter	VD
Utgå från en högsta andel hårdgjord yta i planeringen av utemiljöer (%)	VD
Tillse lokalt omhändertagande av dagvatten i befintliga och nya bostadsområden	VD
Utred möjligheten till naturvårdsanpassad skötsel av utemiljöer i nya och befintliga bostadsområden	VD

## Hässleholms Vatten AB

Åtgärd	Ansvar
Öka den automatiserade tillsynen	VD
Ta fram och implementera rutin utifrån Policy för resor, trafik och fordon (och kommande riktlinjer)	VD
Byte till mer energieffektiva pumpar	VD
Genomför åtgärder för att minska läckaget i dricksvattenproduktionen	VD
Skapa förutsättningar för hållbar återföring av slam till åkermark inklusive uppströmsarbete genom beteendepåverkan	VD (i samverkan med berörda)
Genomför minst en kranvattenkampanj	VD
Utveckla styrdokument för VA-utbyggnad och dagvattenhantering	VD (i samverkan med sbk)
Bidra till planering av en blå och grön stad genom lokala dagvattenlösningar	VD (i samverkan med sbk och tf)
Erbjud studiebesök på reningsverket	VD
Integrera miljöåtgärder i verksamhetsplaneringen	VD

**Hässleholms Industribyggnads AB**

<b>Åtgärd</b>	<b>Ansvar</b>
Införskaffa en Hibabcykel	VD
Utred möjligheterna att lagra energi från solen i batteri	VD
Utför intern kontroll av utformningen på befintliga arrendeavtal avseende krav på hållbart jordbruk	VD
Årligen miljöcertifiera en byggnad	VD
Använd miljöbyggnad Stralsund som gott exempel i kommunikationen internt och externt	VD

## Hässleholm Miljö AB

Åtgärd	Ansvar
Ersätt all dieselanvändning med HVO	VD
Skapa en gemensam cykelpool, inklusive hjälmar och andra tillbehör	VD
Ställ miljökrav i upphandling av entreprenadtjänster	VD
Utred möjlighet till elproduktion inom verksamheten	VD
Samverka med RSFI kring återbruk	VD
Erbjud kommunala verksamheter att utöka sin avfallssortering	VD
Delta aktivt i projektering och planering av nybyggnation	VD
Utred möjligheten att producera fjärrkyla	VD
Undersök möjligheterna att erbjuda helhetslösningar till föreningar avseende återbruk/avfallshantering/fjärrvärme	VD
Se över avtal för fjärrvärme för att öka kundens motivation att minska sin energianvändning	VD

## Bilaga 1 Åtgärderna fördelade per åtgärdsområde

Här listas samtliga verksamheters åtgärder fördelade på fyra övergripande teman och de åtgärdsområden som definierar dem. Innehållsmässigt överensstämmer de med den regionala miljöhandlingsplanen *Skånska åtgärder för miljömålen 2016-2020*, men eftersom det regionala och kommunala uppdraget till viss del skiljer sig åt även vad gäller miljöarbetet så har kategoriseringen av åtgärderna gjorts på ett annat sätt här.

Här står fokus på vad de kommunala verksamheterna i form av förvaltningar och bolag kan och bör arbeta med för att bidra till en miljömässigt hållbar utveckling i Hässleholms kommun och i Skåne. Åtgärdsområdena listas ihop med korta beskrivningar av det övergripande området. Koncernens samtliga åtgärder för 2017 och 2018 anges för varje åtgärdsområde.

### 1. Klimatsmart och resurseffektiv energianvändning och -produktion

Åtgärder kopplade till effektiv energianvändning bidrar till god ekonomisk hushållning. Att öka den lokala energiproduktionen och minska den direkta användningen av fossila bränslen i el, uppvärmning och transporter bidrar till ett robust samhälle och ökat välmående.	
<b>1.1 Hållbara transporter</b>	<p>Samverka kring säkra skolvägar /Samverkan mellan tf, buf och sbk</p> <p>Verka för klimatsmart skolskjuts /Buf</p> <p>Agera för att Hovdalabussen ska stanna vid Björkviken /Hässleholms Fritid</p> <p>Agera för att utöka möjligheten till kollektivt resande mellan staden och småorterna, för att underlätta ett aktivt fritidsliv i kommunen /Hässleholms Fritid</p> <p>Införskaffa en Hibabcykel /Hibab</p> <p>Välja elfordon vid kommande fordonsinförskaffning /Hässlehem</p> <p>Ta fram och implementera rutin utifrån Policy för resor, trafik och fordon (och kommande riktlinjer) /HVAB</p> <p>Ta fram rutin för resor, trafik och fordon utifrån policy (och kommande riktlinjer) /Kf</p> <p>Utöka antalet cyklar och elcyklar fram till 2018 /Mk</p> <p>Skapa förutsättningar för webbkonferenser och digitala möten /Of</p> <p>Inköp av fler elcyklar /Of</p> <p>Förnya fordonsparken med bland annat elfordon /Rtj</p> <p>Prioritera cykel för resor inom centrala Hässleholm /Rtj</p> <p>Införskaffa ytterligare en tjänstecykel /Sbk</p> <p>Prioritera eldrift vid kommande införskaffning av personfordon /Sbk</p> <p>Driv igenom Skypeprojekt för att öka andelen digitala möten /Sf</p>
<b>1.2 Energi-effektivitet</b>	<p>Marknadsföra möjligheten för andra verksamheter att använda videokonferensanläggning på Norra Station /Ak</p> <p>Utred möjligheten att erbjuda fler utbildningar på distans via videokonferenssystem /Ak</p>

	<p>Övergå till digitaliserat ärendehanteringssystem /Buf</p> <p>Ersätta ljuskällor med LED-belysning vid byte /Hässlehem</p> <p>Installera närvarostyrning i trapphus /Hässlehem</p> <p>Se över avtal för fjärrvärme för att öka kundens motivation att minska sin energianvändning /HMAB</p> <p>Öka den automatiserade tillsynen /HVAB</p> <p>Byte till mer energieffektiva pumpar /HVAB</p> <p>Ge kommunala verksamheter tillgång till digitalt kommunikationsverktyg och underlätta användningen av detta genom information, utbildning och besök i verksamheterna /Klk-IT</p> <p>Tillhandahålla utrustning i form av headset och grundläggande kringutrustning för digital kommunikation /Klk-IT</p> <p>Centralisera och virtualisera serverdriften inom kommunen /Klk-IT</p> <p>Skapa samordning och samförläggning i fiberprojektet /Klk-IT</p> <p>Genomför energieffektiviseringsåtgärder /Kf</p> <p>Boka in besök från IT på APT för utbildning i användning av Skype /Mk</p> <p>Fortsätt med energitillsyn på företag i samverkan med energi- och klimatrådgivare /Mk</p> <p>Planera inköp samt logistik, transporter, utrustning och materiel effektivt /Rtj</p> <p>Effektivisera larmplaner /Rtj</p> <p>Verka för fiberutbyggnad till brandstationen /Rtj</p> <p>Energieffektivisera belysning och ventilation /Tf</p>
<b>1.3 Resurs-effektiv fordonshantering</b>	<p>Skapa en gemensam cykelpool, inklusive hjälmar och andra tillbehör /HMAB</p> <p>Initiera kommunikation gentemot fordonspoolföretag för att etablera fordonspooler vid seniorboenden som Pärlan samt i P-huset på Norra Station m fl., med syfte att minska behovet av centrala parkeringsplatser /Klk-Tillväxt</p>
<b>1.4 Förnybar energi och lokal energiproduktion</b>	<p>Utred möjligheterna att lagra energi från solen i batteri /Hibab</p> <p>Ersätt all dieselanvändning med HVO /HMAB</p> <p>Utred möjlighet till elproduktion inom verksamheten /HMAB</p> <p>Utred möjligheten att producera fjärrkyla /HMAB</p> <p>Anpassa placeringsreglerna för att bidra till fossilbränslefrihet /Klk-Ek</p> <p>Prioritera fossilfria verktyg och maskiner i Hovdals fordonspark /Kf</p> <p>Arbeta aktivt för ökad fossilbränslefrihet /Mk</p> <p>Ta fram rutin för effektiv hantering av solcellsärenden i bygglovsprocessen /Sbk</p>

## 2. Cirkulär ekonomi och kretsloppsanpassning

<p>Åtgärder kopplade till minskad resursförbrukning bidrar till god ekonomisk hushållning. Att konsumera medvetet med hänsyn till hälsa och välmående i alla delar av produkters livscyklar bidrar till en hållbar utveckling både lokalt och globalt. Det är dessutom en konkurrensfördel som ökar kommunens attraktivitet.</p>	
<p><b>2.1 Resurseffektiv inventariehantering</b></p>	<p>Prioritera återanvändning av inventarier, bland annat genom Ge o få /Buf</p> <p>Ta fram rutin för effektiv resurshantering i enlighet med avfallstrappan /Kf</p> <p>Marknadsför Ge o Få inom kommunkoncernen /Of</p> <p>Digitalisera handlägningsprocesser /Sbk</p> <p>Centralisera utskrifterna till endast en skrivare /Sbk</p> <p>Tillgodose merparten av inventariebehovet via Ge o få /Sf</p>
<p><b>2.2 Hållbar upphandling</b></p>	<p>Ställ miljökrav i upphandling av entreprenadtjänster /HMAB</p> <p>Ställ miljökrav i upphandlingar /Tf, upphandling</p> <p>Integrera information om miljöanpassad upphandling i inköpsgruppen /Klk-Upphandling</p> <p>Avropa via den gemensamma inköpsorganisationen HBV /Hässlehem</p>
<p><b>2.3 Kemikaliesmarta verksamheter</b></p>	<p>Använd digitalt system för kemikaliehantering på skolorna /Buf</p> <p>För en god lärmiljö, prioritera kemikaliesmarta produkter och inventarier vid införskaffning /Buf</p> <p>Förskolepersonal har genomgått utbildning för kemikaliesmart förskola innan utgången av 2018 (till exempel Grön Flaggs utbildningsmaterial för kemikaliesmart förskola) /Buf</p> <p>Initiera kemikalieseminarium för allmänhet, tjänstepersoner och politiker /Mk</p> <p>Kartlägg miljöfarliga verksameters kemikalieanvändning /Mk</p> <p>Restriktivare användning av skum som släckmedel /Rtj</p>
<p><b>2.4 Minskad materialförbrukning och källsortering</b></p>	<p>Utveckla Makerspacekonceptet /Ak</p> <p>Utöka källsorteringsmöjligheterna i skolor och förskolor /Buf i samverkan med HMAB</p> <p>Utveckla användning av underjordiska avfallssorteringskärl /Hässlehem</p> <p>Utöka fraktionerna i källsorteringen på Tyrs Hov /Hässleholms Fritid</p> <p>Vidta åtgärder för att minska mängden gummigranulat som förs ut från kommunens konstgräsplaner via skor, utrustning, skottning, vind, regn och andra faktorer /Hässleholms Fritid i samverkan med tf</p> <p>Samverka med RSFI kring återbruk /HMAB</p> <p>Erbjud kommunala verksamheter att utöka sin avfallssortering /HMAB</p>



	<p>Skapa förutsättningar för, öka kunskapen om och implementera källsortering i de egna verksamheterna /Kf</p> <p>Säkerställ tillgången till bra sorteringskärl och kunskapen om källsortering inom verksamheterna /Of</p> <p>Ett antal objekt årligen får utökad avfallssortering /Tf i samverkan med HMAB</p> <p>Samverka när det gäller avfallshanteringen i den offentliga miljön /Tf i samverkan med HMAB och mk</p>
<b>2.5 Hållbar livsmedelskonsumtion och -produktion</b>	<p>Intensifiera arbetet för minskat matsvinn genom fortsatta matsvinnstävlingar och kontinuerlig uppföljning /Buf</p> <p>Se över möjligheten att införa ett miljöperspektiv i direktiven för föreningars servering och försäljning ute på anläggningarna. /Hässleholms Fritid</p> <p>Utför intern kontroll av utformningen på befintliga arrendeavtal avseende krav på hållbart jordbruk /Hibab</p> <p>Ta fram rutiner för matsvinnsmätningar /Of</p>
<b>2.6 Näringsåterföring och minskad övergödning</b>	<p>Skapa förutsättningar för hållbar återföring av slam till åkermark inklusive uppströmsarbete genom beteendepåverkan /HVAB i samverkan med berörda</p> <p>Fortsatt fokus på kretsloppsanpassning av avlopp /Mk</p>
<b>2.7 Hållbar dricksvattenhantering</b>	<p>Installera snålspolande produkter /Hässlehem</p> <p>Genomför åtgärder för att minska läckaget i dricksvattenproduktionen /HVAB</p> <p>Genomför minst en kranvattenkampanj /HVAB</p> <p>Skydda dricksvattnet genom att ställa krav på begränsat uttag i mängd och tid i jordbruket samt vara restriktiv med tillstånd för djupborrning för värmeutvinning inom vattenskyddsområde /Mk</p>

### 3. Hälsosam och attraktiv livsmiljö

<p>Åtgärder kopplade till en långsiktig hushållning med mark- och vattenresurser bidrar till attraktiva livsmiljöer. Att sätta invånarnas hälsa och välmående i fokus bidrar även till en livskraftig naturmiljö. Tydlig miljökommunikation gör det lättare även för hushåll, näringsliv och föreningar att visa miljöhänsyn.</p>	
<p><b>3.1 Hållbar fysisk planering och utveckling</b></p>	<p>Utgå från en högsta andel hårdgjord yta i planeringen av utemiljöer (%) /Hässlehem</p> <p>Delta aktivt i projektering och planering av nybyggnation /HMAB</p> <p>Utveckla styrdokument för VA-utbyggnad och dagvattenhantering /HVAB i samverkan med sbk</p> <p>Inta en utgångspunkt där staden utgår från GC-perspektiv och inte bil, i de fall miljökontoret har möjlighet att påverka detta /Mk</p> <p>Driv fram och färdigställ trafikplan och grönplan för Hässleholms stad /Sbk</p> <p>Färdigställ fördjupad översiktsplan för Hässleholms stad för antagande under 2017 /Sbk</p> <p>Integrera de åtgärder i Skånska åtgärder för miljömålen 2016-2020 som inbegriper fysisk planering i översikts- och detaljplaneringsprocesserna /Sbk</p> <p>Driv fram trafikstrategi för antagande i kommunfullmäktige samt samverka med sbk i trafikplanarbetet /Tf i samverkan med sbk</p>
<p><b>3.2 Hållbart byggande och boende</b></p>	<p>Årligen miljöcertifiera en byggnad /Hibab</p> <p>Fortsatt energieffektivisering av fastigheter: kommande byggnation av förskolor certifieras enligt Miljöbyggnad Silver /Tf</p>
<p><b>3.3 Grön förtätning och kompensation</b></p>	
<p><b>3.4 Klimatanpassning</b></p>	<p>Tillse lokalt omhändertagande av dagvatten i befintliga och nya bostadsområden /Hässlehem</p> <p>Bidra till planering av en blå och grön stad genom lokala dagvattenlösningar /HVAB i samverkan med sbk och tf</p> <p>Delta i SMHI:s utveckling av verktyg för integrering av klimatanpassning i fysisk planering /Sbk</p> <p>Ställ krav på att kyla ska finnas vid byggnation och vid hyra av lokaler för äldreboende /Tf (projektavdelning)</p>
<p><b>3.5 Natur- och kulturmiljö: vård, skydd, bevarande och utveckling</b></p>	<p>Utred möjligheten till naturvårdsanpassad skötsel av utemiljöer i nya och befintliga bostadsområden /Hässlehem</p>

<p><b>3.6 Förebild och inspiratör</b></p>	<p>Integrera miljöperspektivet i samtliga vuxenutbildningar /Ak</p> <p>Utöka möjligheten till distansutbildning /Buf</p> <p>Arbeta strukturerat med lärande för hållbar utveckling enligt läroplanerna /Buf</p> <p>Undersök möjligheterna att erbjuda helhetslösningar till föreningar avseende återbruk/avfallshantering/fjärrvärme /HMAB</p> <p>Använd miljöbyggnad Stralsund som gott exempel i kommunikationen internt och externt /Hibab</p> <p>Erbjud studiebesök på reningsverket /HVAB</p> <p>Ta fram en evenemangschecklista för att ge en enad bild utåt när evenemang arrangeras i kommunen och för att underlätta evenemangsplaneringen /Klk-Tillväxt i samverkan med berörda</p> <p>Sammanställ goda exempel på miljöåtgärder som genomförts inom koncernens verksamheter /Mk</p> <p>Lyft goda exempel inom verksamheten (nya arbetssätt som bidrar till mindre miljöbelastning, t ex trygghetskameror, användande av elbilar, effekter av ruttoptimering) /Of</p> <p>Ansvara för nedsläckning av vissa kommunala fastigheter under Earth Hour /Tf i samverkan med mk</p>
---	--

#### 4. Hållbara verksamhetsprocesser

För att kommunen ska kunna ta det miljöansvar som förväntas av omvärlden behöver hållbarhetsfrågor integreras i kommunala verksamheter, vilket kräver kunskap, styrning och uppföljning.

##### 4.1 Skapa förutsättningar för miljömässig hållbarhet

Delta när intern utbildning i hållbar utveckling erbjuds /Alla

Bidra till datainsamling för gemensamma indikatorer i miljöuppföljningen /Alla

Följ upp efterlevnaden av fastlagda rutiner /Buf

Integrera miljöåtgärder i verksamhetsplaneringen /HVAB

Ta fram nya riktlinjer för upphandling och inköp för antagande /Klk

Ta fram rutin utifrån gällande resepolicy (och kommande riktlinjer) /Klk

Inför ett integrerat IT-stöd för planering, uppföljning och kontroll /Klk

Initiera en översyn över vilka områden samtliga kommunala verksamheter har gemensamt och där samsyn kan skapas i rutiner, inköp, uppföljning, intern kontroll etc., för effektivare resursanvändning /Klk

Kommunens ekonomer fördjupar sina kunskaper om hållbar ekonomi /Klk-Ek

Agera för att ett kulturmiljöprogram utvecklas, inkludera möjligheten att slå ihop det med naturvårdsprogram eller motsvarande /Kf i samverkan med sbk och tillväxt

Identifiera arbetssätt för att i praktiken kunna integrera hållbarhet i tillväxtarbetet /Klk-Tillväxt





**Hässelholms  
kommun**

Hässelholms kommun • Stadshuset • 281 80 Hässelholm • vx 0451-26 70 00 • [kommunen@hasselholm.se](mailto:kommunen@hasselholm.se)

► **Hässelholm nästa.**