



**Hässelholms
kommun**

Delegationsordning för barn- och utbildningsnämnden i Hässelholms kommun

INNEHÅLLSFÖRTECKNING

DEL 1	Sida
1.1 Förklaring av använda delegatförkortningar	3
1.2 Förklaring av använda lagrumsförkortningar	3
1.3 Syfte	4
1.4 Allmänt om delegering - Hässleholm	4
1.5 Delegater	6
1.6 Anmälan av delegeringsbeslut	7
1.7 Underrättelse om delegeringsbeslut	7
1.8 Överklagande av delegeringsbeslut	7
1.9 Verkställighet	9
1.10 Barn- och utbildningsnämndens organisation ur ett delegeringsperspektiv	11
DEL 2	
Förteckning över delegeringsärenden	
2.1 Brådskande ärenden	12
2.2 Ekonomi	14
2.3 Personal	19
2.4 Övriga ärenden	23
2.5 Förskola och pedagogisk omsorg	26
2.6 Förskoleklass	27
2.7 Grundskola	27
2.8 Fritidshem	30
2.9 Gymnasieskola	31
2.10 Grundsärskola	35
2.11 Gymnasiesärskola	38

DEL 1

1.1 Förklaring av använda delegatförkortningar

Aak	Ansvarig administratör förskolekö	R	Rektor
Bfc	Biträdande förvaltningschef	Br	Biträdande rektor
BUN-AU	Barn- och utbildningsnämndens arbetsutskott	Rsär	Rektor särskolan
E	Chef för ekonomiavdelningen	Ssam	Skolskjutssamordnare
Fc	Förvaltningschef	Vf	Verksamhetschef förskola
Ordf	Ordförande	Vg	Verksamhetschef grundskola
P	Chef för HR-avdelningen	Vgy/sär	Verksamhetschef gymnasium tillika särskolan
U	Utvecklingschef	Vk	Verksamhetschef kulturskolan
Afl	Avdelningschef flerspråkighet och lärande	Vemi	Verksamhetschef elevhälsans medicinska insater
Rsa	Rektor med särskilt administrativt ansvar	A	Arkivansvarig

1.2 Förklaring av använda lagrumsförkortningar

DL	Diskrimineringslagen (2008:567)	SemL	Semesterlagen (1977:480)
FL	Förvaltningslag (2017:900)	SL	Skollag (2010:800)
FpL	Förvaltningsprocesslag (1971:291)	Sf	Skolförordning (2011:185)
GyF	Gymnasieförordning (2010:2039)	TF	Tryckfrihetsförordning (1949:105)
KL	Kommunallag (2017:725)	OL	Ordningslag (1993:1617)
OSL	Offentlighets- och Sekretesslag (2009:400)		

1.3 Syfte

Huvudsyftet med delegation är att avlasta kommunfullmäktige/nämnder löpande rutinärenden och därigenom effektivisera den kommunala förvaltningen samt förbättra servicen.

1.4 Allmänt om delegering - Hässleholm

Delegationsordningen fungerar tillsammans med nämndens måldokument, handlingsplaner, budget och liknande dokument.

Barn- och utbildningsnämndens (BUN) organisation innebär att verksamheten inom för-, grund-, grundsär-, gymnasie- och gymnasie-särskolan drivs och leds av verksamhetschef och rektor. För samordningen inom all förskola ansvarar verksamhetschef förskola och för grundskolan verksamhetschef grundskola. Gymnasieskolan (Hässleholms gymnasium) är samlat till ett verksamhetsområde liksom grundsärskola och gymnasiesärskola är samlat till ett verksamhetsområde som leds av en verksamhetschef. Kulturskolan leds av en verksamhetschef, som ansvarar för samordning, ekonomi och administration. Se organisationskiss!

Delegation

Med delegationsförteckning avses en förteckning över sådana ärenden, som det enligt gällande bestämmelser ankommer på nämnden att besluta om, men som nämnden med stöd av 7 kap. 5 § kommunallagen uppdrar åt annan att på nämnden vägnar fatta beslut om. Med beslut i delegeringsbestämmelserna avses endast beslut i kommunallagens mening. Kännetecknande för ett beslut är bl.a. att det föreligger alternativa lösningar och att beslutet innehåller ett självständigt ställningstagande.

Delegaten träder helt i nämndens ställe och ett beslut fattat på delegation är att betrakta som ett beslut av nämnden. Ansvar för ett beslut fattat på delegation åvilar delegaten. Ett delegationsbeslut kan inte överprövas (ändras) av nämnden, däremot kan nämnden återkalla givet delegationsuppdrag. Detta kan göras generellt för en viss grupp av ärenden, för en viss tjänsteman eller för ett visst ärende. Delegaten kan lämna över beslutanderätten i ett visst ärende till nämnden om ärendets beskaffenhet kan anses påkalla det.

I de fall där samverkan eller förhandling enligt samverkansavtal eller MBL krävs, skall detta ske innan beslut fattas.

Vad kan inte delegeras?

I följande slag av ärenden får beslutanderätten med stöd av 6 kap 38 § kommunallagen inte delegeras:

- Ärenden som avser verksamhetens mål, inriktning, omfattning och kvalitet.
- Framställningar eller yttranden till fullmäktige, liksom yttranden med anledning av att ett beslut i nämnden i sin helhet eller av fullmäktige har överklagats.
- Ärenden som rör myndighetsutövning mot enskilda, om det är av principiell beskaffenhet eller annars av större vikt.
- Ärenden som väckts genom medborgarförslag och som lämnas över till nämnden.
- Ärenden som enligt lag eller annan författning inte får delegeras.

Delegerad beslutanderätt skall rymmas inom ramen för anslagna medel samt stå i överensstämmelse med gällande författningar, normer samt nämndens anvisningar/riktlinjer.

Vidaredelegation och jäv

Delegat får ej vidaredelegera sin beslutanderätt.

Delegat får inte handlägga eller fatta beslut i ärenden då det föreligger jäv. Regler om jäv framgår av kommunallagen 7 kap 4 § och förvaltningslagen § 16. Delegat skall i sådana fall överlämna beslutanderätten till ersättaren.

Ersättare för delegat

Vid laga förfall för delegat övertas beslutanderätten av en ersättare.

Ersättare kan vara:

1. Den som enligt förteckningen är ersättare för delegaten
2. Den som vikarierar för delegaten
3. Den som förvaltningschefen utser särskilt

1.5 Delegater

Delegat

Förvaltningschef
Biträdande förvaltningschef
Chef för HR-avdelningen
Chef för ekonomiavdelningen
Verksamhetschef förskola
Verksamhetschef grundskola
Verksamhetschef gymnasiet
tillika särskolan
Verksamhetschef Kulturskolan
Verksamhetschef elevhälsans
medicinska insatser
Utvecklingschef
Rektor grundskolan
Rektor gymnasieskolan
Rektor särskolan
Rektor gymnasiesärskolan
Rektor förskolan
Biträdande rektor
Skolskjutssamordnare
Rektor med särskilt administrativt
ansvar
Avdelningschef för flerspråkighet
och lärande
Ansvarig administratör förskolekö

Ersättare

Biträdande förvaltningschef
Förvaltningschef
Förvaltningschef
Förvaltningschef
Förvaltningschef

Förvaltningschef
Förvaltningschef

Biträdande förvaltningschef
Förvaltningschef
Verksamhetschef grundskola
Verksamhetschef gymnasieskola tillika särskola
Verksamhetschef gymnasieskola tillika särskola
Verksamhetschef gymnasieskola tillika särskola
Verksamhetschef förskola
Rektor
Biträdande förvaltningschef

Verksamhets förskola

Utvecklingschef
Rektor med särskilt administrativt ansvar

1.6 Anmälan om delegationsbeslut

Delegeringsbeslut skall anmälas till barn- och utbildningsnämnden på särskild blankett och ha inkommit till barn- och utbildningskontoret enligt särskild tidplan. Anmälda beslut kommer då med till nästa sammanträde. Syftet med redovisningen är att överklagandetiden börjar löpa när nämnden anslår protokollet där redovisningen av ärendet finns med. Nämnden får då också information och kontroll över de beslut som fattats på delegation.

1.7 Underrättelse av delegationsbeslut

Sedan delegeringsbeslut fattats skall den som är berörd av det underrättas om det inte är uppenbart obehövt. Om det går parten emot och beslutet kan överklagas skall underrättelsen även innehålla uppgift om hur man överklagar.

1.8 Överklagande av beslut

Delegeringsbeslut kan liksom beslut av barn- och utbildningsnämnden överklagas, antingen genom laglighetsprövning eller genom förvaltningsbesvär.

Ett beslut överklagas skriftligt. I skrivelsen ska klagande ange vilket beslut som överklagas och vilken ändring i beslutet som klagande begär. Skrivelsen ska översändas till den myndighet som meddelat beslutet.

I kolumnen "Anmärkning" i delegationsförteckningen har angetts till vilka rättsinstanser olika beslut kan överklagas.

I övriga fall kan beslut endast överklagas genom kommunbesvär, se laglighetsprövning nedan.

Förvaltningsbesvär

Förvaltningsbesvär kan anföras över beslut som grundar sig på specialförfattningar med särskilda regler om hur beslut överklagas.

Av delegationsförteckningen framgår vilka beslut som överklagas genom förvaltningsbesvär.

Förvaltningsbesvär kan endast anföras av den som beslutet angår och om detta går vederbörande emot. Om beslutet gäller omyndiga barn och elever för föräldrar eller vårdnadshavare överklaga.

I skollagen anges ibland vem som har rätt att överklaga.

I skollagen är åldersgränsen för att föra sin egen talan sänkt, vilket innebär att den som fyllt 16 år ges rätt att själv föra sin talan. Denna rätt gäller också ansökan till gymnasieskolan och gymnasiesärskolan samt överklagande av beslut i fråga om sådan utbildning även om den sökande eller klagande inte har fyllt 16 år.

I vissa fall får ett beslut bara överklagas av barnet, elever eller någon som söker en utbildning. Vårdnadshavare kan överklaga beslutet i den minderåriges ställe.

Vid förvaltningsbesvär prövas både lagligheten och lämpligheten av det överlagade beslutet. Domstolen kan sätta ett nytt beslut i det tidigare beslutets ställe.

Till vilken instans man överklagar anges i specialförfattningarna, vilket också framgår av delegationsförteckningen i kolumnen "Anmärkningar".

En generell regel är att besvärshänvisning lämnas då beslut går sökande emot och överklagas genom förvaltningsbesvär.

Laglighetsprövning

Laglighetsprövning (kommunalbesvär) kan endast anföras av den som är kommunmedlem, d.v.s. folkbokförd i kommunen eller äger fast egendom i kommunen eller är taxerad till kommunalskatt där.

Domstolen prövar endast lagligheten och inte lämpligheten.

Närmare regler om laglighetsprövning finns i 13 kap. kommunallagen.

Hur man överklagar

Vid förvaltningsbesvär ska skrivelsen med överklagande ges in till den myndighet som meddelat beslutet. Den ska ha kommit in till myndigheten (i detta fall barn- och utbildningsnämnden) inom tre (3) veckor från den dag då klagande fick del av beslutet.

Vid laglighetsprövning av delegationsbeslut enligt 13 kap. kommunallagen räknas överklagandetiden från det datum protokollet från nämndens sammanträde, där beslutet anmälts, anslås.

Yttrande över besvär avges av den som fattat det överklagade beslutet. Information till nämnden beträffande det överklagade beslutet samt yttrandet ska lämnas vid nämndens nästkommande fastställda sammanträde, räknat från överklagandets inkommande respektive yttrandets avsändande. Om ärendets beskaffenhet påkallar det ska ärendet överlämnas till nämnden för yttrande.

Beslut att avvisa överklagande och omprövning av beslut

Har skrivelsen inkommit för sent ska myndigheten avvisa densamma. Om överklagandet inte avvisas överlämnar myndigheten detta tillsammans med övriga handlingar i ärendet till den myndighet som ska pröva ärendet.

Myndigheten – delegaten – ska ompröva beslutet om det är uppenbart oriktigt på grund av nya omständigheter eller av någon annan anledning, om det kan ske snabbt och enkelt och utan att det blir till nackdel för någon enskild part.

1.9 Verkställighet

Ren verkställighet

Med ren verkställighet avses åtgärder som normalt vidtas i tjänstemannens dagliga arbete.

Verkställighet omfattar beslut som

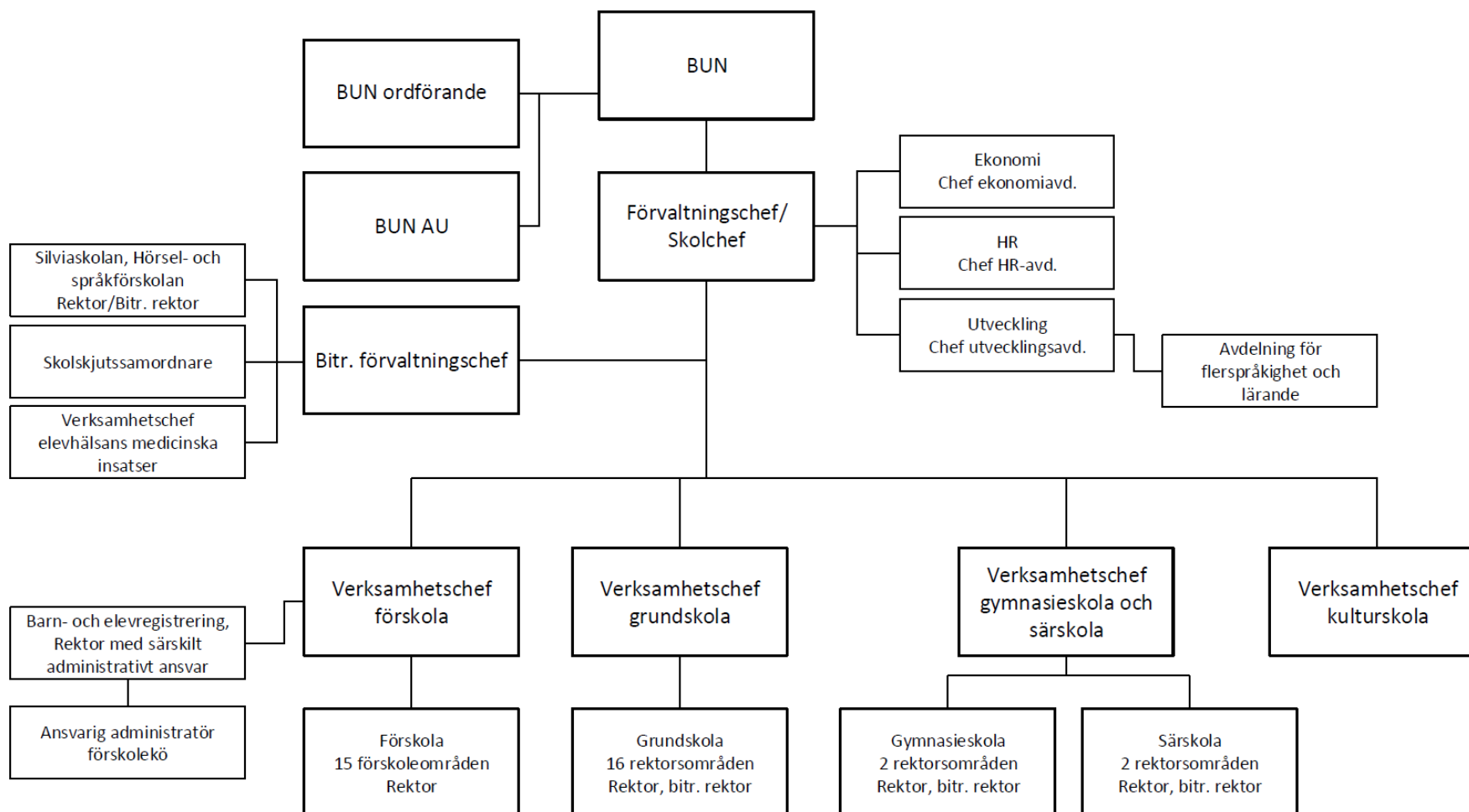
- inte ger utrymme för självständiga bedömningar
- följer av arbetsfördelningen mellan de anställda och de förtroendevalda för att den kommunala verksamheten ska fungera

- interna beslut som rör den inre verksamheten och inte påverkar förhållandet utåt (t.ex. den löpande driften, flertalet personaladministrativa ärenden)
- rutinärenden med tillämpning av riktlinjer/principbeslut från nämnden.

Var gränsen går mellan å ena sidan ett delegeringsbeslut i ett ärende och å andra sidan ett så kallat verkställighetsbeslut ("ren verkställighet") är inte tydlig och följaktligen svår att dra. Frågan har betydelse för den enskildes möjligheter att överklaga med laglighetsprövning.

Kännetecknande för beslut av verkställande art – så kallat verkställighetsbeslut – anses sådana beslut där beslutsfattaren saknar möjlighet att göra självständiga bedömningar. Exempel på beslut av verkställande art är när BUN ställer upp ramar, riktlinjer och budget för verksamheten och beslut som fattas följer av detta. Andra så kallade verkställighetsbeslut är dels sådana beslut som fattas med stöd av författning, avtal eller andra myndighetsbeslut, dels sådana beslut som följer av ledningsansvaret för underställd personal som t ex beslut rörande semester, tjänstledighet och tjänsteresor.

Nämndens organisation angående delegeringsperspektiv



DEL 2

Förteckning över delegeringsärenden

2.1 BRÅDSKANDE ÄRENDEN

Ärende nr	Ärende	Lagrum	Delegat	Anmärkning
1.1	Beslut i ärenden som är så brådskande att de måste avgöras före nästa nämndsmöte eller nästa arbetsutskott	KL 6:39	BUN ordförande	
1.2	Förtroendevaldas deltagande i kurser, konferenser och liknande		BUN ordförande	

2.2 EKONOMI

Kommunens upphandlingspolicy (Kommunal författningssamling G12)

Ärende nr	Ärende	Lagrum	Delegat	Anmärkning
2.1	<i>Avtal om ekonomisk ersättning och interkommunal ersättning</i>			
	Avtal om interkommunal ersättning			
	- för enstaka barn/elever i förskola, pedagogisk omsorg		Verksamhetschef förskola	
	- för enstaka elever fritidshem, förskoleklass och grundskola		Verksamhetschef grundskola	
	- för enstaka elever särskola		Verksamhetschef gymnasiet tillika särskolan	
	- för enstaka elever på nationella program samt på introduktionsprogrammen		Verksamhetschef gymnasiet tillika särskolan	

2.2	Avtal om ekonomisk ersättning för enstaka elever på folkhögskola		Verksamhetschef gymnasiet tillika särskolan	Efter förslag från chef för ekonomiavdelningen
Ärende nr	Ärende	Lagrum	Delegat	Anmärkning
	<i>Fastställande av bidrag och interkommunal ersättning</i>			
2.3	Fastställande av grundbelopp till enskilda verksamheter/fristående skolor	SL 8 kap 21§, 9 kap 19§, 10 kap 37§, 11 kap 36§, 14 kap 15§, 16 kap 52§, 17 kap 29§ och 35§ 19 kap 45§	Förvaltningschef	Överklagansbart enligt SI 28 kap 5:2§ hos allmän förvaltningsdomstol
2.4	Fastställande av tilläggsbelopp till fristående verksamheter som har ett omfattande behov av särskilt stöd	SL 8 kap 23§, 9 kap 21§, 10 kap 39§, 11 kap 38§, 14 kap 17§, 16 kap 54§, 17 kap 35§, 19 kap 47§	Förvaltningschef	Efter förslag från chef för ekonomiavdelningen Undantag för kommuner inom samverkansområdet
2.5	Fastställande av bidrag till enskild pedagogisk omsorg samt tilläggsbelopp för barn med omfattande behov av särskilt stöd	SL 25 kap 11§, 13§	Förvaltningschef	§ 11 överklagansbart enligt SI 28 kap 5 § hos allmän förvaltningsdomstol

2.6	Fastställande av interkommunal ersättning för förskola, pedagogisk omsorg, fritidshem, förskoleklass, grundskola, gymnasieskola och särskola		Förvaltningschef	Efter förslag från chef för ekonomiavdelningen
2.7	Fastställande av bidrag till enskild öppen fritidsverksamhet	SL 25 kap 15§	Förvaltningschef	

Ärende nr	Ärende	Lagrum	Delegat	Anmärkning
	Upphandling			
2.8:1	Upphandling och inköp av varor och tjänster Upp till 200 000 kronor		Rektor Biträdande rektor Chef HR Avdelningschef för flerspråkighet och lärande Rektor med särskilt administrativt ansvar	Upp till två prisbasbelopp räknas som verkställighet
2.8:2	Upp till 500 000 kronor		Biträdande förvaltningschef Verksamhetschef förskola Verksamhetschef grundskola Verksamhetschef gymnasiet tillika särskolan Verksamhetschef kulturskolan Chef för ekonomiavdelningen Utvecklingschef	
2.8:3	Upp till 1 000 000 kr		Förvaltningschef	
2.8:4	Över 1 000 000 kronor		BUN-AU	
	Omdisponering av driftbudget och investeringsbudget			
2.9	Omfördela inom beslutad driftbudgetram Fördela till verksamheterna inom beslutad budgetram för investeringar		BUN-AU Förvaltningschef	
	Övriga ekonomiska ärenden			

2.10	Avgiftsbefrielse då omsorg inte kan beredas enstaka dagar (gäller ej planeringsdagar)		Verksamhetschef förskola Verksamhetschef grundskola	
Ärende nr	Ärende	Lagrum	Delegat	Anmärkning
2.11	Avskrivning av fordringar - upp till 1 prisbasbelopp i varje särskilt fall		Förvaltningschef	
	- över 1 prisbasbelopp i varje särskilt fall		BUN-AU	
2.12	Avstängning från plats i: - Förskola och pedagogisk omsorg		Verksamhetschef förskolan	BUN
	- Fritidshem		Verksamhetschef grundskola	
	- kulturskola		Verksamhetschef kulturskola	BUN 2020-10-22, § 126
2.13	Fastställande av priser - yrkesinriktade programs elevproducerade varor och tjänster		Rektor	
	- elevcafeteria		Rektor	
	- övrigt		Rektor Verksamhetschef kulturskola	

2.14	Fonder utdelning		Verksamhetschef grundskola	
	- Stiftelsen Hässleholms kommuns grundskola		Verksamhetschef grundskola	
	- Stiftelserna Cecilia o NP Frostenssons minne och Troed Nelssons sparfond V-V socken		Verksamhetschef grundskola	
2.15	Försäljning av lekmateriel, läromedel, undervisningsmateriel och inventarier		Förvaltningschef Rektor Verksamhetschef kulturskolan	
2.16	Tecknande och uppsägning av hyresavtal för lokaler		Förvaltningschef	

2.3 PERSONAL

Visstidsanställningar upp till en månad betraktas som verkställighet.

Ärende nr	Ärende	Lagrum	Delegat	Anmärkning
	Anställning			
3.1	Anställning av biträdande förvaltningschef, verksamhetschefer och stab	LAS 4-6 §§	BUN-AU	
	Anställning av personal vid centrala förvaltningskontoret undantag staben	LAS 4-6 §§	Biträdande förvaltningschef Verksamhetschef gymnasiet tillika särskolan Verksamhetschef förskolan Chef för ekonomiavdelningen Chef för HR-avdelningen Utvecklingschef Rektor med särskilt administrativt ansvar	I samråd med förvaltningschef
	Tidsbegränsad anställning av ledarbefattning staben upp till 6 månader	LAS 5-6 §§	Förvaltningschef	
	Anställning av rektor, biträdande rektor	LAS 4-6 §§	Verksamhetschef förskola Verksamhetschef grundskola Verksamhetschef gymnasiet tillika särskolan	I samråd med förvaltningschef gällande rektor och biträdande rektor. I samråd med BUN-AU avseende endast anställning av rektor
	Tidsbegränsad anställning av rektor upp till 6 månader	LAS 5-6 §§	Verksamhetschef grundskola Verksamhetschef förskolan Verksamhetschef gymnasiet tillika särskolan	

Ärende nr	Ärende	Lagrum	Delegat	Anmärkning
3.2	Anställning av övrig personal	LAS 4-6 §§	Rektor Rektor gymnasiesärskola Biträdande rektor Verksamhetschef gymnasiet tillika särskolan Verksamhetschef kulturskolan Verksamhetschef elevhälsans medicinska insatser Utvecklingschef Avdelningschef flerspråkighet och lärande	
3.3	Tidsbegränsad anställning av ej behörig lärare utöver sex månader	SL 2 19 §	Rektor	I samråd med chef för personal- och kanslienhet
	Tjänstledighet			
3.4	Tjänstledighet över en vecka som inte regleras av lag eller avtal		Förvaltningschef Biträdande förvaltningschef Verksamhetschef förskola Verksamhetschef grundskola Verksamhetschef gymnasiet tillika särskolan Verksamhetschef kulturskolan Rektor Utvecklingschef Chef HR-avdelningen Chef för ekonomiavdelningen Verksamhetschef elevhälsans medicinska insatser Avdelningschef flerspråkighet och lärande	
	Avstängning			
3.5	Avstängning – all personal	AB 10 §	Förvaltningschef	

Ärende nr	Ärende	Lagrum	Delegat	Anmärkning
	Disciplinpåföljd			
3.6	Disciplinpåföljd: Skriftlig varning - all personal	AB 11 §	Förvaltningschef	
	Avsked			
3.7	Avsked – biträdande förvaltningschef, verksamhetschefer och stab	LAS 18-20 §§	BUN-AU	
3.8	Avsked – rektor	LAS 18-20 §§	Förvaltningschef	I samråd med BUN-AU
3.9	Avsked – övrig personal	LAS 18-20 §§	Förvaltningschef	
	Uppsägning			
3.10	Uppsägning av biträdande förvaltningschef, verksamhetschefer och stab	LAS 7-11 §§ AB 33 §	BUN-AU	
3.11	Uppsägning av rektor	LAS 7-11 §§ AB 33 §	Förvaltningschef	I samråd med BUN-AU
3.12	Uppsägning av övrig personal	LAS 7-11 §§ AB 33 §	Förvaltningschef	
	Övriga ärenden			

3.13	Semester tvångsföreläggning	SemL 11 §	Förvaltningschef Biträdande förvaltningschef Verksamhetschef förskola Verksamhetschef grundskola Verksamhetschef gymnasiet tillika särskolan Rektor Verksamhetschef kulturskolan Verksamhetschef elevhälsans medicinska insatser Chef för HR-avdelningen Utvecklingschef Avdelningschef flerspråkighet och lärande Rektor med särskilt administrativt ansvar	
------	-----------------------------	-----------	---	--

2.4 ÖVRIGA ÄRDENDEN

Ärende nr	Ärende	Lagrum	Delegat	Anmärkning
	Inre organisationsförändringar			
4.1	Organisationsförändringar inom givna budgetramar		Förvaltningschef	Avveckling av förskolor, fritidshem och pedagogisk omsorg beslutas av barn- och utbildningsnämnden
	Kränkande behandling			
4.2	Åtgärder för att förebygga och förhindra kränkande behandling	SL 6 kap 7 § DI 2 kap 7 §	Förvaltningschef Verksamhetschef förskola Verksamhetschef grundskola Verksamhetschef gymnasiet tillika särskolan Verksamhetschef kulturskolan Rektor	Tillsyn sker genom Skolinspektionen och Diskrimineringsombudsmannen
4.3	Upprättande av plan mot kränkande behandling och likabehandlingsplan	SL 6 kap 8 § DI 3 kap 16 §	Rektor	Avser samtliga skolformer
4.4	Skyldighet att skyndsamt utreda omständigheter kring anmälda kränkningar m m	SL 6 kap 10 § DI 2 kap 7 §	Rektor	Avser samtliga skolformer Avser anmälan en personal skall förvaltningschefen involveras omgående
	Personuppgiftshantering			
4.5	Teckna personuppgiftsbiträdesavtal och datadelningsavtal om gemensamt personuppgiftsansvar föreligger	GDPR artikel 26, 28	Förvaltningschef	
4.6	Beslut om att ta ut en rimlig avgift vid begäran om information enligt artiklarna 13 och 14, 15-22 och 34 GDPR	GDPR artikel 12 p 5 a	Förvaltningschef	Åligger den personuppgiftsansvarige att visa att begäran är uppenbar ogrundad eller orimlig
4.7	Beslut om att vägra att tillmötesgå begäran om information registrerade och inhämtade personuppgifter enligt artiklarna 13 och 14 GDPR samt all kommunikation och samtliga åtgärder som vidtas enligt artiklarna 15-22 och 34 GDPR	GDPR artikel 12 p 5 b	Förvaltningschef	Åligger den personuppgiftsansvarige att visa att begäran är uppenbar ogrundad eller orimlig
4.8	Beslut om radering av personuppgifter	GDPR artikel 17	Förvaltningschef	

Ärende nr	Ärende	Lagrum	Delegat	Anmärkning
4.9	Beslut om rätt till begränsning av behandling av personuppgifter	GDPR artikel 18	Förvaltningschef	
4.10	Fastställa ändamål och medel för personuppgiftsbehandling	GDPR artikel 5, 25	Förvaltningschef	
4.11	Anmäla rättelse, radering och begränsning av personuppgifter till mottagare	GDPR artikel 19	Förvaltningschef	
4.12	Beslut om att fortsätta behandla personuppgifter trots invändning från den registrerade	GDPR artikel 21	Förvaltningschef	
4.13	Underteckna skriftligt förhandstillstånd att personuppgiftsbiträde får anlita ett annat personuppgiftsbiträde, underbiträde	GDPR artikel 28 p 2	Förvaltningschef	
4.14	Beslut om nytt eller annat personuppgiftsbiträde, underbiträde ska tillsättas	GDPR artikel 28 p 1	Förvaltningschef	
4.15	Beslut om konsekvensbedömningar kring hantering av personuppgifter	GDPR artikel 35	Förvaltningschef	
4.16	Beslut om skadestånd till enskild för skadelidande vid bristande hantering av personuppgifter	GDPR artikel 82	Förvaltningschef	
4.17	Beslut om personuppgiftsincident till den registrerade	GDPR artikel 34	Förvaltningschef	
4.18	Beslut om personuppgiftsincident ska anmälas till tillsynsmyndighet	GDPR artikel 33-34	Förvaltningschef	
	Finansiering av elevers utlandsstudier			
4.19	Beslut om finansiering av elevers studier vid Svenska skolan i utlandet		BUN-AU	
	Övriga ärenden			
4.20	Svarsyttranden i enskilda elevärenden till Skolinspektionen, Barn- och elevombudsmannen, Diskrimineringsombudsmannen		Förvaltningschef	
4.21	Myndighetens beslut att lämna ut allmän handling i tveksamma fall och myndighetens beslut att inte lämna ut allmän handling	TF 2 kap OSL 6 kap 3 §	Förvaltningschef	

Ärende nr	Ärende	Lagrum	Delegat	Anmärkning
4.22	Prövning om skrivelse med överklagande har kommit in i rätt tid samt beslut om att avvisa ett inkommit överklagande	FL § 45	Förvaltningschef	
4.23	Utse ombud för BUN i ärende vid domstol	FpL kap 7a	BUN-AU	
4.24	Yttrande över översiktsplan, områdesplan, fastighetsplan, detaljplan eller liknande kommunplanering i icke principiellt viktiga ärenden		Verksamhetschef förskola Verksamhetschef grundskola Verksamhetschef gymnasiet tillika sarskolan Biträdande förvaltningschef	
4.25	Läsårets förläggning	SkOLF 3 kap 3 § GyF 3 kap 2 §	Förvaltningschef	
4.26	Överenskommelse med annan huvudman att anordna särskild undervisning på sjukhus eller annan institution	SL 24 kap 19 §	Rektor	
4.27	Beslut om skolpliktens fullgörande på annat sätt än enligt skollagen	SL 24 kap 23-24 §§	Rektor Förvaltningschef	
4.28	Åtgärder m a av regeringens föreskrifter om extra ordinära händelser i fredstid	SL 29 kap 29 §	Förvaltningschef	
4.29	Tillfälligt inställande av undervisning – alla skolformer: 1 dag		Förvaltningschef	
4.30	Tillfälligt inställande av undervisning – alla skolformer: ≥ 2 dagar		BUN-AU	
4.31	Utse attesträtt		Förvaltningschef Chef för ekonomiavdelningen Verksamhetschef förskola Verksamhetschef grundskola Verksamhetschef kulturskolan Verksamhetschef gymnasium tillika sarskolan Verksamhetschef elevhälsans medicinska insatser Rektor	
4.32	Gallring enligt arkivlagen	ArkivL § 6	Arkivansvarig	

2.5 FÖRSKOLA OCH PEDAGOGISK OMSORG

Ärende nr	Ärende	Lagrum	Delegat	Anmärkning
5.1	Beslut om placering/utökad vistelsetid/avslutad placering av barn i förskolan med hänvisning till barnets eget behov pga familjens situation	SL 8:5	Rektor	Ska diarieföras med sekretess
5.2	Beslut om placering/utökad vistelsetid/avslutad placering av barn i förskolan med hänvisning till barnets behov av särskilt stöd	SL 8:7	Rektor	Ska diarieföras med sekretess
5.3	Beslut om rätt till placering av barn i förskola i annan kommun	SL 8:13	Rektor Ansvarig administratör förskolekö	Om barnet har en placering i kommunen är rektor delegat. I annat fall ansvarig administratör förskolekö
5.4	Mottagande av barn i förskola från annan kommun	SL 8:13	Ansvarig administratör förskolekö	Efter hörande av Verksamhetschef Förskola
5.5	Uppsägning av ej utnyttjad plats i förskola eller pedagogisk omsorg.		Verksamhetschef förskola	Enligt kommunala föreskrifter för förskola, fritidshem och pedagogisk omsorg.
5.6	Förskolans personal har rätt att avvisa personer från förskolan då förskolan inte är en allmän plats	OL 1:2	Rektor	
5.7	Avvisning kan också beröra vårdnadshavares möjlighet att delta i verksamheten och att vårdnadshavare hänvisas till att lämna sitt barn på angiven plats. Gäller även varaktig avvisning av vårdnadshavare	OL 1:2	Rektor/Biträdande rektor Rektor särskola/Biträdande rektor särskola i samråd med förvaltningschef	Se anmärkning JO dnr 7209-2015
5.8	Beslut om beviljande av/avslag på ansökan om skolskjuts från förskola till språkförskola		Rektor	Beslut i BUN 2016-03-24, § 53

2.6 FÖRSKOLEKLASS

Ärende nr	Ärende	Lagrum	Delegat	Anmärkning
6.1	Ett barn får tas emot i förskoleklass redan höstterminen det kalenderår då barnet fyller fem år	SL 7 kap 11 §	Rektor	
6.2	Yttrande till annan kommun avseende mottagande av barn i förskoleklass med hänsyn till barnets personliga förhållanden	SL 9 kap 13 §	Rektor	Skåneavtal gäller
6.3	Mottagande av barn i förskoleklass från annan kommun av särskilda skäl och av vårdnadshavares önskemål	SL 9 kap 13 §	Rektor	Skåneavtal gäller. § 13 är överklagansbar hos Skolväsendets överklagandenämnd
6.4	Beslut om elevs placering på viss skola och avslag på begäran om placering vid viss skola	SL 9 kap 15 §	Rektor	§ 15 andra stycket är överklagansbar hos Skolväsendets överklagandenämnd
6.5	Beslut om utnyttjande av insyns rätt i förskoleklass vid fristående skola i lägeskommunen	SL 9 kap 22 §	Förvaltningschef	

2.7 GRUNDSKOLA

Ärende nr	Ärende	Lagrum	Delegat	Anmärkning
	<i>Mottagande och placering av elev</i>			
7.1	Mottagande av elev i annan skolform på försök	SL 7 kap 8 §	Rektor	≤ 6 mån I samråd mellan berörda rektorer
7.2	Integration av elev i grundsärskola	SL 7 kap 9 §	Rektor mottagande skola	I samråd mellan berörda rektorer

Ärende nr	Ärende	Lagrum	Delegat	Anmärkning
7.3	Beslut om elevs placering på viss skola och avslag på begäran om placering vid viss skola	SL 10 kap 30 §	Rektor	Samråd med Verksamhetschef Grundskola § 30 andra stycket är överklagansbar hos Skolväsendets överklagandenämnd
7.4	Placering av elev vid annan skolenhet med hänsyn till övriga elevers trygghet och studiero	SL 10 kap 30 §	Rektor	Samråd med Verksamhetschef Grundskola § 30 andra stycket är överklagansbar hos Skolväsendets överklagandenämnd
7.5	<u>Mottagande</u> av elev från annan kommun utanför samverkansavtalet	SL 10 kap 27 §	Rektor	
7.6	<u>Yttrande</u> till annan kommun utanför samverkansavtalet avseende mottagande av elev som av särskilda skäl önskar fullgöra skolplikten i annan kommun än hemkommunen	SL 10 kap 25 §	Rektor	§ 25 är överklagansbar hos Skolväsendets överklagandenämnd
7.7	Prövning och antagning av elever bosatta i utlandet	Sf 4 kap 2 §	Rektor	
	Organisation			
7.8	Garanterad fördelning av undervisningstid mellan stadierna	Sf 9 kap 4 §	Förvaltningschef	
7.9	Elevens val	Sf 9 kap 8 §	Rektor	
7.10	Beslut om färdighetsprov i vissa ämnen	Sf 9 kap 25 §	Rektor	

Ärende nr	Ärende	Lagrum	Delegat	Anmärkning
7.11	Beslut på begäran om skolskjuts - Trafikförhållanden - Funktionshinder eller annan särskild omständighet - Tid som ej ligger i anslutning till skoldagen - Växelvis boende	SL 10 kap 32 §	Skolskjutssamordnare Rektor Verksamhetschef grundskola Skolskjutssamordnare	Överklagansbart enligt SL 28 kap 5:5 § hos allmän förvaltningsdomstol Efter samråd med trafiksäkerhetsgruppen
7.12	Beslut om avslag om skolskjuts vid val av annan skolenhet i hemkommunen eller annan kommun utifrån bedömning att det inte kan ske utan organisatoriska eller ekonomiska svårigheter	SL 10 kap 32 § 2 stycket	Skolskjutssamordnare	
7.13	Beslut om avslag om skolskjuts för elev som med stöd av SL 10 kap 25 § går i annan kommuns grundskola och måste övernatta i den kommunen	SL 10 kap 33 § 1 stycket	Skolskjutssamordnare	Kan överklagas hos Förvaltningsrätten
7.14	Beslut om avslag om skolskjuts vid val av fristående grundskola inom hemkommunen utifrån bedömning att det inte kan ske utan organisatoriska eller ekonomiska svårigheter	SL 10 kap 40 §	Skolskjutssamordnare	
	Skolplikt			
7.15	Uppskjuten skolplikt respektive tidigare skolstart	SL 7 kap 10-11 §§	Rektor/ Rektor särskolan	§ 10 andra stycket är överklagansbar hos Skolväsendets överklagandenämnd
7.16	Tidigare upphörande av skolplikten	SL 7 kap 14 §	Rektor	§ 14 är överklagansbar hos Skolväsendets överklagandenämnd
7.17	Senare upphörande av skolplikten	SL 7 kap 13 §	Rektor	§ 13 är överklagansbar hos Skolväsendets överklagandenämnd
7.18	Prövning av rätten att slutföra utbildning i grundskolan	SL 7 kap 15-16 §§	Förvaltningschef	
7.19	Beslut om särskild undervisning i hemmet eller på annan lämplig plats	SL 24 kap 20 §	Rektor	

Ärende nr	Ärende	Lagrum	Delegat	Anmärkning
7.20	Beslut om särskild undervisning av elev på sjukhus eller motsvarande institution	SL 24 kap 17 §	Rektor	
7.21	Beslut om förlängd modersmålsundervisning	Sf 5 kap 11 §	Rektor	
7.22	Studiehandledning på annat språk än modersmålet	Sf 5 kap 4 §	Rektor	
7.23	Beslut om utnyttjande av insynsrätt i fristående grundskola i lägeskommunen	SL 10 kap 41 §	Förvaltningschef	
7.24	Skolans personal har rätt att avvisa personer från skolan då skolan inte är en allmän plats.	OL 1:2	Rektor/Biträdande rektor	
7.25	Avvisning kan också beröra vårdnadshavares möjlighet att delta i verksamheten och att vårdnadshavare hänvisas till att lämna sitt barn på angiven plats. Gäller även varaktig avvisning av vårdnadshavare	OL 1:2	Rektor/Biträdande rektor i samråd med förvaltningschef	Se anmärkning JO dnr 7209-2015

2.8 FRITIDSHEM

Ärende nr	Ärende	Lagrum	Delegat	Anmärkning
8.1	Beslut om placering/utökad vistelsetid/avslutad placering av barn i fritidshem med hänvisning till barnets behov	SL 14 kap 5 §	Rektor	Ska diarieföras med sekretess
8.2	Beslut om placering/utökad vistelsetid/avslutad placering av barn i fritidshem med hänvisning till barnets behov av särskilt stöd	SL 14 kap 6 §	Rektor	Ska diarieföras med sekretess
8.3	Uppsägning av ej utnyttjad plats i fritidshem		Rektor	Enligt kommunala föreskrifter för förskola, fritidshem och pedagogisk omsorg

2.9 GYMNASIESKOLA

Ärende nr	Ärende	Lagrum	Delegat	Anmärkning
	Antagning			
9.1	Beslut avseende antagning till gymnasieskolan	SL 15:12 GyF 7:7-8	Verksamhetschef gymnasium tillika särskolan	
9.2	Beslut att ej ta emot obehörig sökande	SL 16:36 SL 17:14	Verksamhetschef gymnasium tillika särskolan	Behörighet eller mottagande i första hand enligt § 36 samt mottagande enligt § 14 är överklagansbart till Skolväsendets överklagandenämnd
9.3	Dispens från betyget godkänt i engelska vid ansökan till nationellt program	SL 16:32	Förvaltningschef	
9.4	Yttrande från hemkommun	SL 16:48	Verksamhetschef gymnasium tillika särskolan	
9.5	Beslut angående sökande från annan kommun	SL 16:43-44, 47 SL 17:19, 21	Verksamhetschef gymnasium tillika särskolan	
9.6	Mottagande av elever från utlandet	SL 29:2-3 GyF 12:11	Förvaltningschef	
9.7	Beslut om antagning enligt fri kvot	GyF 7:3	Förvaltningschef	
9.8	Meritvärde – kompletterande urvalsgrunder, färdighetsprov	GyF 7:5 GyF 5:8 GyF 5:16	Verksamhetschef gymnasium tillika särskolan	
9.9	Fördelning av elever på inriktningar i högre årskurs då inriktningsgaranti ej medgivits	GyF 7:6	Rektor	
9.10	Inriktningsgaranti	SL 16:12, 39	Verksamhetschef gymnasium tillika särskolan	
9.11	Byte av studieväg	GyF 7:9	Rektor	Samråd med avlämnande rektor
9.12	Återantagning	GyF 7:10	Rektor	
9.13	Antagning vid senare tidpunkt än vid början av utbildningen samt i förekommande fall beslut att den sökande skall genomgå inträdesprov	GyF 7:8	Rektor	
9.14	Beslut ang. sökande till högre årskurs när hemkommunen ej erbjuder sökt inriktning	SL 16:44 Punkt 4	Rektor	

Ärende nr	Ärende	Lagrum	Delegat	Anmärkning
	Avstängning			
9.15	Beslut om avstängning av elever i de frivilliga skolformerna upp till en månad	SL 5:17	Förvaltningschef	Kan överklagas hos förvaltningsrätten. Kan delegera punkt 1,2,4. Punkt 3 kan ej delegeras. Rektor kan besluta om omedelbar avstängning enligt andra till fjärde stycket – kan ej delegeras
9.16	Beslut om avstängningstid i de frivilliga skolformerna längre än en månad	SL 5:18	BUN-AU	
9.17	Beslut om avstängning av elever från viss utbildning med praktiska inslag i de frivilliga skolformerna	SL 5:19	BUN-AU	Kan överklagas hos förvaltningsrätten. Rektor kan besluta om omedelbar avstängning enligt tredje stycket – kan ej delegeras
9.18	Beslut om avstängningstid enligt SL 5:19	SL 5:20	BUN-AU	
	Introduktionsprogram			
9.19	Minskning av omfattningen av utbildning på introduktionsprogram	SL 17:6	Rektor	Om eleven begär det och det är förenligt med syftet med elevens utbildning
9.20	Plan för utbildning på introduktionsprogram	SL 17:7	Rektor	
9.22	Beslut att ungdomar som uppfyller behörighetskrav för ett yrkesprogram tas emot till yrkesintroduktion eller individuellt alternativ	SL 17:11	Rektor	Om det finns synnerliga skäl
9.23	Beslut om erbjudande av programinriktat val, yrkesintroduktion, individuellt alternativ och språkintroduktion	SL17:16	Rektor	Första stycket
9.24	Beslut om erbjudande av yrkesintroduktion och individuellt alternativ för elever från grundsärskolan	SL 17:16	Rektor	Andra stycket Samråd med rektor sarskola
9.25	Bedömning om elev från grundsärskolan har förutsättningar att klara yrkesintroduktion och individuellt alternativ inom ramen för introduktionsprogram	SL 17:16 st 2	Rektor	Samråd med rektor sarskola
9.26	Urval till platser på programinriktat individuellt val och yrkesintroduktion	GyF 6:1	Rektor	

Ärende nr	Ärende	Lagrum	Delegat	Anmärkning
9.27	Mottagande av behöriga elever till yrkesintroduktion och individuellt alternativ	GyF 6:2	Rektor	
9.28	Skolförläggning av yrkesintroduktion	GyF 6:5	Rektor	Om detta bäst gynnar eleven
	Modersmål			
9.29	Beslut om förlängd modersmålsundervisning – längre tid än sju år	GyF 4:18	Rektor	Om eleven har behov av detta
9.30	Beslut om studiehandledning på annat språk än modersmålet	GyF 9:9	Rektor	Om det finns särskilda skäl
	Organisation			
9.31	Beslut om vilka kurser som skall erbjudas som programfördjupning	GyF 4:6	Verksamhetschef gymnasium tillika särskolan	
9.32	Beslut om vilka kurser som skall erbjudas som individuellt val	GyF 4:7	Verksamhetschef gymnasium tillika särskolan	
9.33	Arbetsplatsförlagt lärande på högskoleförberedande program samt omfattning av denna	GyF 4:12	Rektor	Första stycket
9.34	Beslut om anskaffning av platser för arbetsplatsförlagt lärande och att detta uppfyller krav på utbildningen	GyF 4:12	Rektor	
9.35	Beslut om att arbetsplatsförlagt lärande byts ut mot motsvarande utbildning förlagd till skolan	GyF 4:13	Rektor	Andra stycket Samråd ska ske med lokala programrådet före beslut
9.36	Beslut om undervisningstimmar för varje kurs och för gymnasiearbetet och om hur fördelningen av denna tid över läsåret ska göras.	GyF 4:22	Rektor	Gäller även garanterad undervisningstid
9.37	Beslut om hänsyn till speciella färdigheter inom det estetiska området vid urval till utbildning	GyF 7:5	Rektor	
	Särskild undervisning			
9.38	Beslut om särskild undervisning för elever p.g.a. sjukdom eller liknande skäl	SL 24:17	Rektor	

Ärende nr	Ärende	Lagrum	Delegat	Anmärkning
9.39	Överenskommelse med annan huvudman om att anordna särskild undervisning på sjukhus eller annan institution	SL 24:19	Rektor	
9.40	Beslut om särskild undervisning i hemmet eller på annan lämplig plats för elever som inte vårdas på sjukhus eller motsvarande institution	SL 24:20	Rektor	
	Utbildningens längd för enskilda elever			
9.41	Beslut om att elevs utbildning på nationellt program får avvika från vad som annars gäller	SL 16:14	Rektor	
9.42	Beslut om att utbildningen får fördelas på kortare tid än tre läsår	SL 16:15	Rektor	Tredje stycket. Om huvudmannen har fått Skolverkets tillstånd
9.43	Fördelning av utbildningen på längre tid än tre år	SL 16:15,	Rektor	
9.44	Rätt att fullfölja utbildningen	SL 16:37-41	Rektor	
9.45	Beslut om att undervisningen på nationellt program för elev får fördelas över längre tid än tre år	GyF 9:7	Rektor	Om elev läst reducerat program och om i övrigt särskilda skäl finns
	Övriga ärenden			
9.46	Beslut om att elev skall hålla sig med enstaka egna hjälpmedel	SL 15:17	Rektor	
9.47	Beslut om ekonomiskt stöd till inackordering	SL 15:32	Verksamhetschef gymnasium tillika särskolan	Kan överklagas hos förvaltningsrätten
9.48	Beslut om utnyttjande av insyns rätt i fristående gymnasieskola (lägeskommuner)	SL 15:34	Förvaltningschef	
9.49	Upprättande av utbildningskontrakt för varje elev och arbetsplats med gymnasial lärlingsutbildning	SL 16:11a	Rektor	
9.50	Skolans personal har rätt att avvisa personer från skolan då skolan inte är en allmän plats	Ordningsslagen 1:2	Rektor/Biträdande rektor	
9.51	Avvisning kan också beröra vårdnadshavares möjlighet att delta i verksamheten och att vårdnadshavare hänvisas till att lämna sitt barn på angiven plats. Gäller även varaktig avvisning av vårdnadshavare	Ordningsslagen 1:2	Rektor/Biträdande rektor i samråd med förvaltningschef	Se anmärkning JO dnr 7209-2015

2.10 GRUNDSÄRSKOLA

Ärende nr	Ärende	Lagrum	Delegat	Anmärkning
	Integration och mottagande av elev			
10.1	Utredning om elev i särskolan	SL 7:5	Rektor	
10.2	Mottagande av elev i grundskolan	SL 7:5 2 st	Rektor särskola	Överklagansbart hos Skolväsendets överklagandenämnd
10.3	Beslut om att en elev inte ska tillhöra grundskolan	SL 7:5b	Rektor särskola/Rektor	
10.4	Mottagande av elev i annan skolform på försök	SL 7:8	Rektor särskola/Rektor	≤ 6 mån I samråd mellan berörda rektorer och om elevens vårdnadshavare medger det
10.5	Integrering av elev i grundskola	SL 7:9	Rektor särskola/Rektor	I samråd mellan berörda rektorer och om elevens vårdnadshavare medger det
10.6	Överenskommelse med annan kommun om att ta emot elever i sin grundskola som hemkommunen ansvarar för	SL 11:24	Rektor särskola	Andra stycket punkt 2
10.7	Mottagande i en grundskola från annan kommun på grund av särskilda skäl samt yttrande till annan kommun avseende elev som av särskilda skäl önskar fullgöra skolplikten i annan kommun än hemkommunen	SL 11:25	Rektor särskola/Rektor	Om särskilda skäl finns. § 25 är överklagansbart hos Skolväsendets överklagandenämnd
10.8	Mottagande av elev från annan kommun	SL 11:26	Rektor särskola/Rektor	Efter önskemål av elevens vårdnadshavare
10.9	Beslut om elevs placering på viss skola, avslag på begäran om placering vid viss skola samt placering av elev vid annan skolenhet med hänsyn till övriga elevers trygghet och studiero	SL 11:29	Rektor särskola/Rektor	Samråd med förvaltningschef § 29 andra stycket är överklagansbart hos Skolväsendets överklagandenämnd
10.10	Prövning av mottagande av barn från utlandet	Sf 4:2	Förvaltningschef	
	Organisation			
10.11	Beslut om att antalet skoldagar kan begränsas till fyra för en grupp elever i årskurs 1 och 2	Sf 3:4	Förvaltningschef	Om det finns särskilda skäl
10.12	Ytterligare undervisningstid utöver den garanterade	Sf 10:2	Rektor särskola/Rektor	
10.13	Undervisningstidens fördelning mellan årskurserna	Sf 10:3	Rektor särskola/Rektor	

Ärende nr	Ärende	Lagrum	Delegat	Anmärkning
10.14	Beslut om erbjudande av ett allsidigt urval av ämnen som elevens val	Sf 10:5	Rektor särskola/Rektor	
10.15	Beslut om modersmålsundervisning – längre tid än sju läsår	Sf 5:11	Rektor särskola/Rektor	Om eleven har behov av detta
	Skolplikt			
10.16	Beslut om uppskjuten skolplikt	SL 7:10	Rektor	Efter begäran av barnets vårdnadshavare
10.17	Prövning av skolpliktens tidigare upphörande	SL 7:14	Rektor särskola/Rektor	Kan överklagas hos Skolväsendets överklagandenämnd
10.18	Prövning av skolpliktens förlängning (senare upphörande)	SL 7:13	Rektor särskola/Rektor	Kan överklagas hos Skolväsendets överklagandenämnd
10.19	Beslut om skolpliktens fullgörande på annat sätt än enligt skollagen	SL 24:23	Förvaltningschef	Kan överklagas hos förvaltningsrätten
10.20	Beslut om återkallande av medgivande enligt SL 24:23	SL 24:24	Förvaltningschef	Gäller omedelbart om inget annat anges
	Skolskjuts			
10.21	Beslut om beviljande av/avslag på skolskjuts utifrån bedömningsgrunder i skollagen	SL 11:31 st 1	Skolskjutssamordnare	Kan överklagas hos Förvaltningsrätten
10.22	Beslut om avslag på skolskjuts vid val av annan skolenhet i hemkommunen eller i annan kommun utifrån bedömning att det inte kan ske utan organisatoriska eller ekonomiska svårigheter	SL 11:31 st 2	Skolskjutssamordnare	
10.23	Beslut om avslag på skolskjuts för elev som med stöd av SL 11:25 går i annan kommuns grundsärskola och måste övernatta i den kommunen	SL 11:32 st 1	Skolskjutssamordnare	Kan överklagas hos Förvaltningsrätten
10.24	Beslut om avslag på skolskjuts vid val av fristående grundsärskola inom kommunen utifrån bedömning att det inte kan ske utan organisatoriska eller ekonomiska svårigheter	SL 11:39	Skolskjutssamordnare	
	Särskild undervisning			
10.25	Särskild undervisning för elever p.g.a. sjukdom eller liknande skäl	SL 24:17	Rektor särskola/Rektor	

Ärende nr	Ärende	Lagrum	Delegat	Anmärkning
10.26	Överenskommelse med annan huvudman att anordna särskild undervisning på sjukhus eller annan institution	SL 24:19	Rektor särskola/Rektor	
10.28	Beslut om särskild undervisning i hemmet eller på annan lämplig plats för elever som inte vårdas på sjukhus eller en motsvarande institution	SL 24:20	Rektor särskola/Rektor	
10.29	Beslut om skolpliktens fullgörande på annat sätt än enligt skollagen	SL 24:23	Förvaltningschef	Kan överklagas hos Förvaltningsrätten
10.30	Beslut om återkallande av medgivande enligt SL 24:23	SL 24:24	Förvaltningschef	Gäller omedelbart om inget annat anges
	Övriga ärenden			
10.31	Rätt att slutföra utbildning i grundsärskolan enligt SL 7:15	SL 7:16	Rektor särskola/Rektor	
10.32	Beslut om elev skall läsa ämnen eller ämnesområden	SL 11:8	Rektor särskola/Rektor	Samråd med elevens vårdnadshavare innan beslut fattas
10.33	Insyn i fristående grundsärskola	SL 11:40	Förvaltningschef	I lägeskommunen
10.34	Skolans personal har rätt att avvisa personer från skolan då skolan inte är en allmän plats	OL 1:2	Rektor/Biträdande rektor Rektor särskola/Biträdande rektor särskola	
10.35	Avvisning kan också beröra vårdnadshavares möjlighet att delta i verksamheten och att vårdnadshavare hänvisas till att lämna sitt barn på angiven plats. Gäller även varaktig avvisning av vårdnadshavare	OL 1:2	Rektor/Biträdande rektor Rektor särskola/Biträdande rektor särskola i samråd med förvaltningschef	Se anmärkning JO dnr 7209-2015

2.11 GYMNASIESÄRSKOLA

Ärende nr	Ärende	Lagrum	Delegat	Anmärkning
	Mottagande och antagning			
11.1	Prövning av om elev tillhör målgrupp för gymnasiesärskolan	SL 18:5	Rektor gymnasiesärskolan	Kan överklagas hos Skolväsendets överklagandenämnd. Beslut ska föregås av en utredning med pedagogisk, psykologisk, medicinsk och social bedömning. Samråd med elev och vårdnadshavare vid genomförandet
11.2	Beslut om mottagande	SL 19:29 1	Rektor gymnasiesärskolan	Kan överklagas hos Skolväsendets överklagandenämnd
11.3	Mottagande i första hand av elever som är hemmahörande i kommunen eller samverkans- området	SL 19:35	Rektor gymnasiesärskolan	
11.4	Mottagande av elever i första hand som inte är hemmahörande i kommunen eller samverkans- området	SL 19:36	Rektor gymnasiesärskolan	
11.5	Mottagande i andra hand	SL 19:39	Rektor gymnasiesärskolan	
11.6	Mottagande på ett individuellt program av elever från annan kommun, där hemkommunen bedömt att eleven inte kan följa undervisningen på ett nationellt program	SL 19:40	Rektor gymnasiesärskolan	Förutsätter att hemkommunen och den mottagande kommunen är överens om ersättningen för utbildningen
11.7	Inhämtande av yttrande från hemkommunen vid mottagande av elev från annan kommun	SL 19:41	Rektor gymnasiesärskolan	Yttrandet ska innehålla uppgifter om eleven tillhör gymnasiesärskolans målgrupp. Om eleven sökt individuellt program ska uppgifter finnas om eleven kan följa ett nationellt program och om överenskommelse om ersättning
11.8	Antagning av elev samt placering av elev på nationellt eller individuellt program	GyF 7:13	Rektor gymnasiesärskolan	

Ärende nr	Ärende	Lagrum	Delegat	Anmärkning
11.9	Beslut om urval och antagning av sökande inom gymnasiesärskolan till ett nationellt program eller en särskild variant eller gymnasial lärlingsutbildning som börjar det första läsåret	GyF 7:13	Rektor gymnasiesärskolan	
11.10	Beslut om företräde för elever som har störst behov av utbildningen om antalet platser på nationellt eller specialutformat program är färre än antalet sökande (urval till en utbildning)	SL 13:18	Rektor gymnasiesärskolan	
11.11	Erbjudande om att elev på ett nationellt program senare ska kunna antas till en nationell inriktning, en särskild variant eller gymnasial lärlingsutbildning inom programmet	SL 19:11	Rektor gymnasiesärskolan	
11.12	Antagning vid senare tidpunkt	GyF 7:8	Rektor gymnasiesärskolan	Om det finns plats på de aktuella studievägen och om den sökande är behörig och har de kunskaper som krävs för utbildningen
11.13	Beslut om överenskommelse med annan kommun om att denna i sin gymnasiesärskola ska ta emot elev om det finns särskilda skäl	SL 19:12 2	Rektor gymnasiesärskolan	I samråd med verksamhetschef gymnasiet tillika sarskolan
11.14	Beslut om mottagande av elev från annan kommun i gymnasiesärskola med hänsyn till elevens personliga förhållanden	SL 19:13	Rektor gymnasiesärskolan	Om särskilda skäl finns. Inhämtande av yttrande från den andra kommunen
11.15	Beslut om att ta emot elev även i annat fall efter önskemål från vårdnadshavaren	SL 19:14	Rektor gymnasiesärskolan	
11.16	Beslut om avslag på ansökan om placering på viss skolenhet efter önskemål	SL 19:19 2	Rektor gymnasiesärskolan	Kan överklagas hos Skolväsendets överklagandenämnd. Beslut av rektor vid önskad skolenhet
11.17	Beslut om att en elev inte längre till hör gymnasiesärskolans målgrupp om en utredning (SL 18:6) visar detta	SL 18.7 1	Rektor gymnasiesärskolan	Kan överklagas hos Skolväsendets överklagandenämnd

Ärende nr	Ärende	Lagrum	Delegat	Anmärkning
	Organisation			
11.18	Antalet undervisningstimmar för varje kurs och ämnesområde samt fördelning av undervisningstiden över läsåren	GyF 4:22	Rektor gymnasiesärskolan	
11.19	Fördelning av utbildning på längre tid än fyra år	SL 19:17	Förvaltningschef	
11.20	Beslut att elevs utbildning på ett nationellt program till sitt innehåll får avvika från vad som annars gäller för programmet	SL 19:13	Rektor gymnasiesärskolan	Om det finns särskilda skäl i samråd med verksamhetschef gymnasiet tillika sarskolan
11.21	Beslut om vilka kurser som ska erbjudas som individuellt val	GyF 4:7 a	Rektor	
11.22	Elev på individuellt program ska läsa en kombination av ämnen enligt 3 § och ämnesområden enligt 14 §, om eleven har förutsättningar för det	SL 19:15	Rektor	Ett sådant beslut ska framgå av elevens individuella studieplan
11.23	Beslut om anskaffning av platser för den arbetsplatsförlagda utbildningen	GyF 4:12	Rektor	
11.24	Beslut om utbyte av arbetsplatsförlagd utbildning mot skolförlagd utbildning	GyF 4:13	Rektor	Åtgärder ska vidtas för att utbildningen så snart som möjligt kan arbetsplats förläggas
11.25	Upprättande av utbildningskontrakt för varje elev och arbetsplats med gymnasial lärlingsutbildning	SL 19:10 a	Rektor	
	Modersmål/studiehandledning			
11.26	Beslut om att elev ska ges modersmålsundervisning under längre tid än sju läsår	GyF 4:18	Rektor	Om elev har behov av detta
11.27	Beslut om studiehandledning på annat språk än modersmålet om elev undervisats på det språket före ankomst till Sverige	GyF 9:9	Rektor	Om det finns särskilda skäl

Ärende nr	Ärende	Lagrum	Delegat	Anmärkning
	Skolskjuts			
11.28	Anordna kostnadsfri skolskjuts inom hemkommunen	SL 18:30 1	Skolskjutssamordnare	Kan överklagas hos allmän förvaltningsdomstol. Om sådan skjuts behövs med hänsyn till färdvägens längd, trafikförhållanden, elevens funktions- nedsättning eller någon annan omständighet
11.29	Skolskjuts mellan tillfällig bostad i annan kommun och den plats där utbildningen bedrivs	SL 18:31 1	Skolskjutssamordnare	Kan överklagas hos allmän förvaltningsdomstol. Anordnarkommunen Kommunens kostnader för detta ersätts av elevens hemkommun
11.30	Anordna kostnadsfri skolskjuts till fristående gymnasiesärskola inom hemkommunen	SL 18:35	Förvaltningschef	Kan överklagas hos allmän förvaltningsdomstol. Se SL 18:30
	Särskild undervisning			
11.31	Beslut om särskild undervisning för elever p.g.a. sjukdom eller liknande skäl	SL 24:17	Rektor	
11.32	Överenskommelse med annan huvudman om att anordna särskild undervisning på sjukhus eller annan institution	SL 24:19	Rektor	
11.33	Beslut om särskild undervisning i hemmet eller annan lämplig plats för elever som inte vårdas på sjukhus eller motsvarande institution	SL 24:20	Rektor	
11.34	Anordnande av särskild undervisning enligt SL 24:17	SL 24:22	Rektor	
	Avstängning			
11.35	Beslut om avstängning av elev i de frivilliga skolformerna upp till en månad	SL 5:17	Förvaltningschef	Kan överklagas hos förvaltningsrätten. Kan delegera punkt 1,2,4. Punkt 3 kan ej delegeras. Rektor kan besluta om omedelbar avstängning enligt andra till fjärde stycket – kan ej delegeras

Ärende nr	Ärende	Lagrum	Delegat	Anmärkning
11.36	Avstängningstid i de frivilliga skolformerna längre än en månad	SL 5:18	BUN-AU	
11.37	Avstängning av elev från viss utbildning med praktiska inslag i de frivilliga skolformerna	SL 5:19	BUN-AU	Kan överklagas hos förvaltningsrätten. Rektor kan besluta om omedelbar avstängning enligt tredje stycket – kan ej delegeras
11.38	Beslut om avstängningstid enligt SL 5:19	SL 5:20	BUN-AU	
	Övriga ärenden			
11.39	Insyn i fristående gymnasiesärskola i kommunen	SL 18:37	Förvaltningschef	
11.40	Beslut om utnyttjande av insynsrett i fristående gymnasiesärskola (i lägeskommunen)	SL 19:29	Förvaltningschef	
11.41	Tilläggsbelopp för elever vid fristående gymnasiesärskola som har ett omfattande behov av särskilt stöd eller som ska erbjudas modersmålsundervisning	SL 19:47	Förvaltningschef	Hemkommunen har ingen skyldighet att betala tilläggsbelopp om betydande organisatoriska eller ekonomiska svårigheter uppstår för kommunen
11.42	Ekonomiskt stöd till elever i gymnasiesärskola med offentlig huvudman som behöver inackordering på grund av skolgången	SL 18:32 1	Förvaltningschef	Kan överklagas hos allmän förvaltningsdomstol. Denna skyldighet gäller dock inte elever som har tagits emot i andra hand till ett nationellt program enligt SL 19:39
11.43	Skolans personal har rätt att avvisa personer från skolan då skolan inte är en allmän plats.	OL 1:2	Rektor/Biträdande rektor	
11.44	Avvisning kan också beröra vårdnadshavares möjlighet att delta i verksamheten och att vårdnadshavare hänvisas till att lämna sitt barn på angiven plats. Gäller även varaktig avvisning av vårdnadshavare	OL 1:2	Rektor/Biträdande rektor i samråd med förvaltningschef	Se anmärkning JO dnr 7209-2015
11.45	Beslut om hur anmälningskyldigheten ska fullföljas när det gäller elevs ledighet	SL 13:19 2	Rektor	