

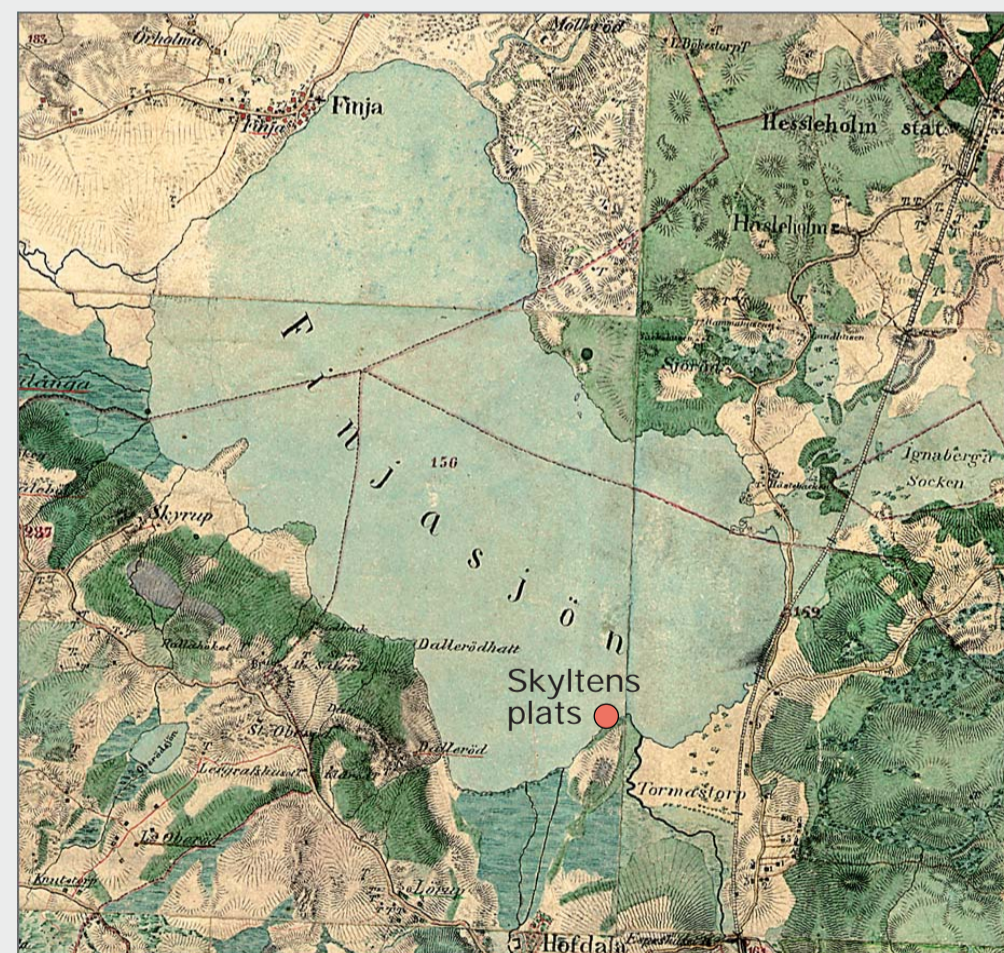
# TA HERRAVÄLDE ÖVER VATTNET

Att behärska naturen – blir inte alltid som man tänkt.  
Det som skulle ge mat på bordet gav istället utarmade människor.

Här står du på gammal sjöbotten och vallen intill var strandkant. Vid högvatten översvämmades de sankna markerna runt sjön. Olika sorters gräs och örter frodades, det slogs som hö till djuren och strandängarna befriade sjön från överskott av näring. Sjön var rik på fisk, flodkräftor och andra smådjur och mängder av fåglar levde vid sjön och på strandängarna.



Finja kyrka hade bästa läge, vid sjökanten. "Måleböketapeten" visar kyrkoherden och kaplanen med fisk på kroken! Finns i Hässleholms Museum.



Finjasjön gick ända upp till järnvägen sydost om sjön. En bit av järnvägsbanken är stensködd för att tåla vågorna. Lagg märke till Almaåns vindlande lopp, våtmarkerna vid Hovdala och Mjölkalånga samt mossmarken i öster, idag Magle våtmark. Karta från 1860-talet.

I jakt på odlingsmark till en ökande befolkning sänktes under 1800-talet över 2000 svenska sjöar.

Finjasjön sänktes i två omgångar och projektet leddes av traktens godsägare och bönder. Kvarnen som reglerade vattenståndet, vid Mölleröds kungsgård, blev obrukbar och revs.

Andra sänkningen var mest omfattande och enbart utdikningen och kanaliseringen av Almaån pågick under fem år och sysselsatte som mest 200 man.

Den utvunna marken och den nästan fördubblade kostnaden fördelades mellan delägarna. Många människor ruinerades och fick lämna sina gårdar.

En stor del av den nyvunna marken blev sumpig, omöjlig att bruka och lämnades att växa igen.

En sjö har inte evigt liv, förr eller senare växer den igen, och vid sänkning förkortas livstiden.

Idag är den gamla sjöbotten mestadels strandskog och bjuder på härlig promenad.

Det sägs om sumpmarken – att den försatte danska hären i klistret.

Hur flera hundra pansarklädda krigare stod som blommor i leran, att plockas av svenska drotsen Mats Kettilmundsson. (Slaget vid Mjölkalånga, 1318)

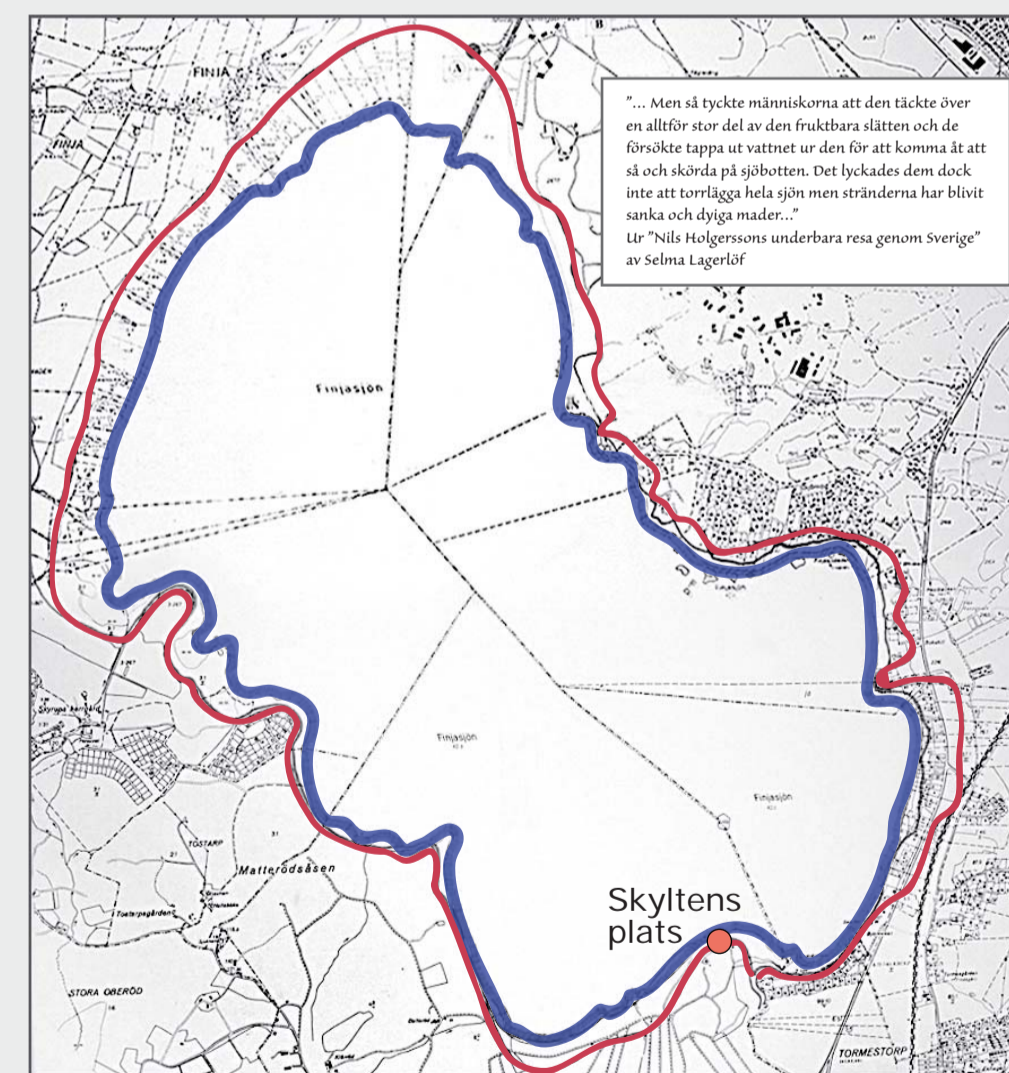
## Fakta

1847-55 – sänktes cirka 1 m  
1887-99 – sänktes cirka 2 m

300 ha åker/800 ha äng skapades.  
Almaån utdikades och kanaliseras cirka 2 mil, från Rättelöv till Mölleröd.

Kalkylen var 368 000 kronor  
slutkostnaden blev 641 000 kronor

Meter över havet  
46,1 – före sänkningarna  
45,38 – översvämning mars 2002  
45,0 – före sänkning 1887-99  
43,0 – Nuvarande nivå sommartid  
42,2 – lägsta kända nivå, aug 1976



På kartan syns nya och gamla strandlinjen. Ägogränserna visar hur stranden delades upp i smala remsor efter sänkningen.

Vet du att...

... Finjasjösand använts för tillverkning av enkelt grönfärgat glas på Skånska Glasbruket i Perstorp (1691-1760).

## Mastering the water

Here you are standing on what was once lake bottom and the adjacent bank was once the shore. At high water, the low lying surrounding land became flooded. The different kinds of grasses and flowers that flourished were cut for hay for the animals, and the meadows kept the lake free from a surplus of nutrients. The lake was rich in fish, crayfish, other small animals and birds.

In the hunt for arable land due to an increased population, the water level in more than 2000 Swedish lakes was reduced in the 1800s.

Lake Finjasjön was reduced in two stages and the project was led by the local lord of the manor and farmers. The second reduction was the most significant and just the ditching and canalisation of the River Almaån took five years and up to 200 men.

The new land and the almost doubled costs were shared between the landowners. Many people were financially ruined and had to leave their farms. A large part of the land became marshy, impossible to farm and was left to become overgrown.

## Die Herrschaft über das Wasser

Der Finjasee dehnte sich früher bis zum Damm aus. Bei Hochwasser wurde das flache Land um den See herum überschwemmt. Das Feuchtgrünland befreite den See vom Nährstoffüberschuss und lieferte Heu für die Tiere. Der See war reich an Fischen, Flusskrebse und anderen kleinen Tieren, und viele Vögel lebten in und an ihm.

Auf der Suche nach Ackerland für eine wachsende Bevölkerung wurden im 19. Jahrhundert mehr als 2000 schwedische Seen gesenkt, der Finjasee zweimal. Das Projekt wurde von den Gutsbesitzern und Bauern der Gegend geleitet. Die Mühle beim Königshof Mölleröd, die das Wasserniveau regulierte, wurde unbrauchbar und abgerissen.

Die zweite Senkung war am umfangreichsten. Allein den Almaå zu vertiefen und zu kanalisieren dauerte fünf Jahre und beschäftigte 200 Mann.

Die Besitzer teilten das gewonnene Land und die fast verdoppelten Kosten unter sich auf. Viele wurden ruiniert und mussten ihre Höfe verlassen. Ein Großteil des Landes versumpfte, und man ließ es zuwachsen.

Heute ist der alte Seeboden hauptsächlich Uferwald, der zu herrlichen Spaziergängen einlädt.

