



# Kvalitetsuppföljning för vuxenutbildningen 2014

Arbetsmarknad & kompetensutveckling

# INNEHÅLLSFÖRTECKNING

<b>VUXENUTBILDNINGENS UPPDRAG OCH INNEHÅLL .....</b>	<b>2</b>
ÖVERGRIPANDE UPPDRAG.....	2
VUXENUTBILDNINGENS GRUNDFAKTA OCH VERKSAMHET.....	2
<i>Förvaltningens organisation .....</i>	<i>2</i>
<i>Arbetsmarknadsenheten.....</i>	<i>3</i>
<i>Norra station.....</i>	<i>3</i>
<i>Yrkehögskolan Syd.....</i>	<i>3</i>
<i>T4vux.....</i>	<i>4</i>
<i>Flexvux .....</i>	<i>4</i>
<i>Verksamheten på T4vux.....</i>	<i>4</i>
<i>Verksamheten på Flexvux .....</i>	<i>5</i>
<b>HÄNDELSER UNDER DET GÅNGA ÅRET .....</b>	<b>7</b>
HÄNDELSER PÅ FLEXVUX.....	7
<i>Händelser som påverkat utvecklingen .....</i>	<i>7</i>
<i>Verksamhetsutveckling under året .....</i>	<i>8</i>
<i>Nya utvecklingsområden .....</i>	<i>8</i>
HÄNDELSER PÅ T4VUX .....	9
<i>Händelser som påverkat utvecklingen .....</i>	<i>9</i>
<i>Verksamhetsutveckling under året .....</i>	<i>10</i>
<i>Nya utvecklingsområden .....</i>	<i>11</i>
<b>MÅL OCH RESULTAT .....</b>	<b>13</b>
UTFÄRDADE BETYG OCH AVBROTT PÅ FLEXVUX.....	13
ORSAKER TILL AVBROTT PÅ FLEXVUX .....	18
UTFÄRDADE BETYG OCH AVBROTT PÅ T4VUX .....	22
ORSAKER TILL AVBROTT PÅ T4VUX.....	25
ENKÄTUNDERSÖKNINGAR.....	28
<i>Elever på T4vux .....</i>	<i>28</i>
<i>Elever på gymnasial vuxenutbildning (Flexvux) .....</i>	<i>29</i>

# Kvalitetsuppföljning för vuxenutbildningen 2014

---

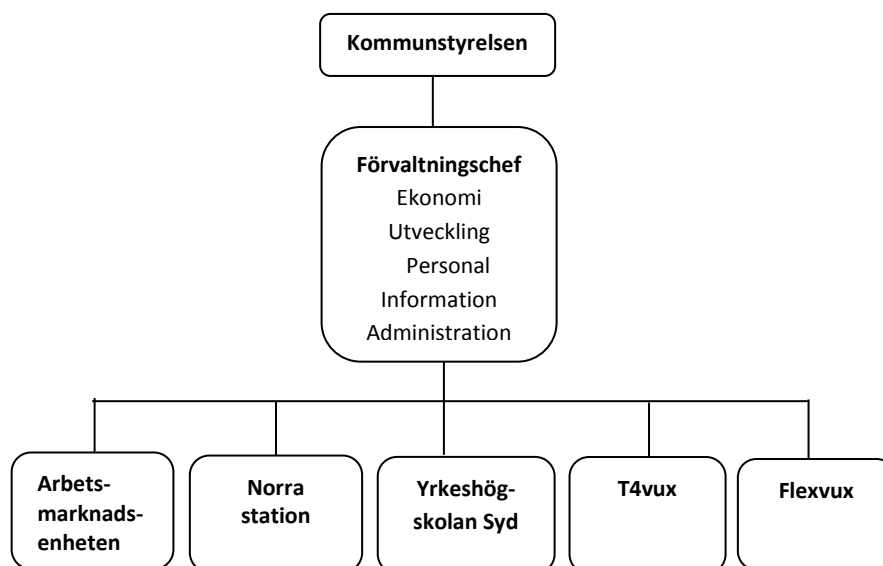
## Vuxenutbildningens uppdrag och innehåll

### Övergripande uppdrag

Förvaltningen arbetsmarknad & kompetensutveckling ansvarar för utbildning av vuxna och alla kommunens arbetsmarknadsåtgärder. Förvaltningens övergripande uppdrag är att verka för att säkra tillgången på arbetskraft, och att ge kommuninvånarna möjlighet till såväl grundläggande som kvalificerad utbildning. Förvaltningens verksamheter ska även stödja nyföretagandet i kommunen.

## Vuxenutbildningens grundfakta och verksamhet

### Förvaltningens organisation



Förvaltningens verksamhet är fördelad på fem enheter som leds av enhetschefer eller rektorer. Enheterna är T4vux, Flexvux, Arbetsmarknadsenheten, Norra station och Yrkeshögskolan Syd. Därutöver finns en kansliavdelning med förvaltningsledning, ekonomi, utveckling, personaladministration, information och allmän administration. Förvaltningens politiska ledning utgörs av kommunstyrelsen.

## Arbetsmarknadsenheten

Arbetsmarknadsenheten arbetar för att motverka arbetslöshet bland kommuninvånarna. Detta görs genom vägledning och flexibla samarbetslösningar mellan arbetssökande, arbetsgivare och myndigheter. Ambitionen är att skraddarsy lösningar för de som behöver extra stöd för att få ett avlönat arbete eller börja studera och bli självförsörjande. Verksamheten har ett särskilt fokus på de som av olika skäl står långt från arbetsmarknaden. Arbetsmarknadsenheten har även ett samordningsansvar för praktikanordning, feriearbeten och arbetsmarknadspolitiska anställningar inom kommunens förvaltningar och bolag.

I Arbetsmarknadsenhetens verksamhet finns en fast och en rörlig del. Alla inskrivna deltagare garanteras en kontaktperson som ger vägledning, stöd och råd i frågor som gäller hur deltagaren ska bli självförsörjande. I den fasta delen ingår också möjlighet till praktikanordning inom hela näringslivet.

Den rörliga delen består av kurser och jobbförberedande insatser, som ofta genomförs i samverkan med näringslivet eller myndigheter. Fokus ligger på djupkartläggning, motivationshöjande insatser, orienteringsutbildningar, hälsa och personlig utveckling. Den här delen är beroende av extern finansiering som i regel är projektmedel. Innehållet förändras över tiden beroende på inriktningen i aktuella projekt.

## Norra station

Norra station är en kunskapsby som inrymmer Flexvux, Yrkeshögskolan Syd och lärcentra. Det finns kontorshotell med företag från flera branscher. Företag kan också hyra lokaler för konferenser och föreläsningar. Kunskapsbyn erbjuder en kreativ och dynamisk miljö där akademisk verksamhet och entreprenörskap går hand i hand. Detta gör Norra station till en mötesplats för lärande, företagande och entreprenörskap. Den som studerar på distans kan komma till lärcentret för att låna studielokal och göra tentor. Här finns även två studie- och yrkesvägledare som kan hjälpa till med frågor kring karriärsval och utbildning.

## Yrkeshögskolan Syd

Yrkeshögskolan Syd bedriver eftergymnasiala yrkeshögskoleutbildningar inom bygg och anläggning samt el och automation. Avslutad utbildning ger behörighet till kvalificerade arbeten som exempelvis elkonstruktör, arbetsledare anläggning, produktionsledare husbyggnad och elinstallatör. Utbildningarna läses företrädesvis på heltid men några även på deltid. I utbildningarnas ledningsgrupper är majoriteten representanter för företag och branschorganisationer som har en direkt koppling till de olika programmen. Utbildningarna är därmed direkt

anpassade till näringslivets behov och ger därför mycket goda förutsättningar till arbete.

## **T4vux**

T4vux har grundläggande utbildningar för vuxna. Det är sfi (utbildning i svenska för invandrare), GRUV (grundläggande vuxenutbildning motsvarande grundskolans årskurs 1 till 9), och Särvux (särskild utbildning för vuxna). Utbildningarna bedrivs i huvudsak under dagtid. Det finns även distansundervisning, undervisning under flexibla tider och kvällsundervisning. Enheten har även ett resurscenter som vid behov kan erbjuda ett mer omfattande stöd i studierna till elever utifrån deras enskilda behov och förutsättningar. Resurscentret är en gemensam tillgång för förvaltningens enheter.

## **Flexvux**

Flexvux erbjuder kurser på gymnasial nivå. På Flexvux finns även yrkesutbildningar som bedrivs i egen regi. Vård- och omsorgsutbildning som leder till behörighet att arbeta som undersköterska. Det finns även en köksbiträdesutbildning och en kockutbildning, båda med inriktning på storkök. Flexvux organiserar även utbildningar som finansieras av tillfälliga arbetsmarknadsinsatser. Yrkesvuxutbildningar och lärlingsutbildningar är exempel på sådana arbetsmarknadsinsatser.

I kombination med lärarledd undervisning får eleverna via utbildningsplattformen på webben tillgång till föreläsningmaterial, studiehandledning, arbetsuppgifter och filmer från laborationer.

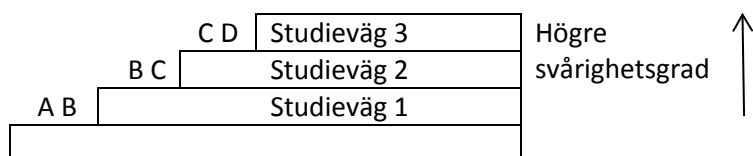
## **Verksamheten på T4vux**

### **Skolformer**

T4vux består av tre olika verksamheter som leds av en rektor. Verksamheterna är; utbildning i svenska för invandrare (sfi), grundläggande vuxenutbildning (grundvux) och särskild utbildning för vuxna (särvux). Rektorn för T4vux arbetsleder även personalen i Resurscenter Vux, som stödjer elever i behov av särskilt stöd.

### **Utbildning i svenska för invandrare (Sfi)**

Sfi innehåller fyra kurser A, B, C och D som är uppdelade på tre studievägar. På studieväg ett (kurs A och B) börjar de elever som har liten eller ingen skolbakgrund. De elever som börjar på studieväg två (kurs B och C) har gått i skolan cirka fem till nio år sitt hemland. Studieväg tre (kurs C och D) är avsedd för studievana elever som har studerat på gymnasie-, högskole- eller universitetsnivå i sitt hemland. På denna studieväg är studietakten hög.



### Vuxenutbildning på grundläggande nivå (Grundvux)

Kurser genomförs i allmänna ämnen som motsvarar grundskolan. På Grundvux tillämpas en ny arbetsmetod, Individuellt Lärande (IL). Eleverna arbetar utifrån sina individuella förutsättningar mer flexibelt och med större ansvarstagande för sina studier. Med denna metod ges eleverna en lärmiljö i vilken de snabbare kan bli klara med sina kurser.

### Särskild utbildning för vuxna (Särvux)

På särvux finns utbildning för personer med begåvningshandikapp, stora inlärningssvårigheter eller har en förvärvad hjärnskada. Eleverna har möjlighet att välja mellan en mängd olika kurser från tränings-skolnivå till gymnasienivå. Eleverna går ifrån sina arbetsplatser eller andra verksamheter och är på särvux två till sex timmar i veckan.

### Resurscenter Vux

Utöver de tre verksamheterna på T4vux finns även Resurscenter Vux som är en gemensam tillgång för hela förvaltningen. Resurscentret har två specialpedagoger och en elevstödare som stödjer eleverna i studierna utifrån deras enskilda behov och förutsättningar.

### Verksamheten på Flexvux

#### Utbildningsformer

Flexvux har vuxenutbildning på gymnasial nivå. Utbildningar bedrivs i form av enstaka kurser och paket av kurser över en eller flera terminer som syftar till en yrkesutbildning. Kurser som Flexvux inte har elevunderlag för att bedriva i egen regi köps in av övriga kommuner i Skåne Nordost eller av NTI-skolan, som arbetar med vuxenutbildning på distans.

#### Gymnasiala kurser

Flexvux erbjuder ett stort urval av kurser på gymnasial nivå. Studieformerna är både heldistans och klassundervisning. Huvuddelen av eleverna har individuella studier med närträffar. Eleverna kan få individuell hjälp av lärare under studiehjälpspass vid ett par tillfälle i veckan. Eleverna kan även kontakta sin lärare för att få stöd och hjälp med studierna. Syftet med att studera enstaka kurser på Flexvux är oftast att bli behörig till fortsatta studier på universitet, högskola eller yrkeshögskola. Innan studierna startar får eleverna hjälp av en studie- och yrkesvägledare med att göra en individuell studieplan, så att målet

med studierna och vägen dit är klar. Eleverna får även hjälp med att se över studiefinansieringen. Alla kurser är webbaserade, det ger eleverna stor frihet att studera när det passar den enskilde.

### **Vård- och omsorgsutbildning**

Det finns ett stort behov av undersköterskor, inte minst inom omsorgsförvaltningen i Hässleholms kommun. Efterfrågan blir allt större i hela Skåne. Flexvux har en sammanhållen vård- och omsorgsutbildning. Efter examen blir eleverna anställningsbara som undersköterskor. Utbildningen är på 1 400 poäng och kan normalt läsas på 75 procent under 2 år eller på 100 procent under 1,5 år. På detta sätt anpassas studietakten efter elevernas behov, förutsättningar och önskemål. Elever som har särskilda behov har möjlighet att gå igenom utbildningen på längre tid. Elever som har praktisk erfarenhet av yrket kan validera delar av utbildningen.

### **Kock- och köksbiträdesutbildningar (Matutbildningar)**

Kock- och köksbiträdesutbildningarna är inriktade mot storhushåll. Eleverna läser gymnasiala kurser. De har även två treveckors praktikblock. Elever som har praktisk erfarenhet av yrket kan validera delar av utbildningen. Den praktiska delen av utbildningen genomförs i Jacobsskolans storkök. Köksbiträdesutbildningen är avsedd för elever som inte har svenska som modersmål. Ungefär hälften av kurserna är ersatta med yrkes-sfi. En språklärare arbetar tillsammans med yrkeslärarna för att skapa goda förutsättningar för språksvaga elever att klara utbildningen.

### **Yrkesvux**

Sedan 2009 erbjuds yrkesutbildningar inom ramen för yrkesvux som är en statlig satsning på yrkesinriktad vuxenutbildning på gymnasial nivå. Syftet med yrkesvux är att yrkesutbilda personer som inte har en gymnasieutbildning, och att vidareutbilda de som behöver komplettera sin yrkesutbildning. Utbildningarnas längd varierar, men de flesta varar ett år. Kommunerna i Skåne Nordost samverkar kring utbudet av yrkesutbildningar, och vid upphandling av dem.

### **Lärlingsutbildning för vuxna**

Lärlingsutbildning för vuxna är en statlig satsning som ska ge grundläggande yrkesutbildningar. Utbildningen skraddarsys efter elevens och arbetsplatsens behov. Minst 70 procent av utbildningen ska förläggas till en arbetsplats. Den teoretiska delen av utbildningen läses inom vuxenutbildningen på en gymnasieskola eller hos en privat utbildningsanordnare. En samverkan kring lärlingsutbildningarna sker inom Skåne Nordost genom det gemensamma projektet Lärlingsakademien.

## Händelser under det gångna året

I detta kapitel beskrivs viktiga händelser som påverkat verksamheten under det gångna året. Det kan vara yttre händelser, till exempel nya nationella styrdokument som lagar och förordningar som styr vuxenutbildningen. Det kan också vara inre händelser, till exempel verksamhetsutveckling, projekt och nya utvecklingsidéer som planeras.

### Händelser på Flexvux

#### Händelser som påverkat utvecklingen

Utgången av det senaste riksdagsvalet medförde osäkerhet om omfattningen på statliga satsningar på vuxenutbildningsområdet när det gäller yrkesvux och lärlingsutbildningar under 2015. Osäkerheten kring yrkesutbildningarnas fortsatta finansiering tvingade verksamheten att trappa ner på antalet utbildningsplatser som var beviljande. Detta gjordes för att säkerställa finansieringen av de utbildningar som startar sent under året 2015.

Sista datum för utfärdande av slutbetyg inom vuxenutbildningen är den 30:e juni 2015. Efter detta datum måste även en studerande inom vuxenutbildningen uppfylla kraven för en gymnasieexamen. För den enskilde är gymnasieexamen mer omfattande och kan innebära att fler och andra kurser än vid slutbetyg måste läsas. Därför har studie- och yrkesvägledarna och skolassistenten i mycket större utsträckning fått vägleda eleverna om vilka kurser som krävs för att hinna få ett slutbetyg.

I augusti blev den nya uppbyggnaden i lärplattformen Fronter klar. Det var ett omfattande arbete där samtliga lärare och specialpedagogen på Resurscenter var involverade. Samtliga kurser har fått samma uppbyggnad och det har blivit mer överskådligt och enklare för elever och personal. Den nya uppbyggnaden har blivit mycket uppskattad, särskilt av de som är studieovana eller har någon form av inlärningsproblematik.

Under 2014 har Lärlingsakademin implementerats i verksamheten genom att Hässleholms kommun tillsammans med Kristianstad, Osby och Östra Göinge kommuner enats om att skjuta till medel för en permanent lösning för Lärlingsakademin även utan projektmedel från Europeiska Socialfonden. Detta hindrar inte att en ny ansökan om projektmedel kommer att lämnas in till Europeiska Socialfonden under 2015 för att kunna växla upp antalet utbildningsplatser.



## Verksamhetsutveckling under året

Den största kraftsamlingen inom verksamhetsutvecklingen under året har varit kring förberedelserna med att införa två nya studieformer inom ramen för Flexvux ämneskurser. De kallas studiegruppsspåret och flexspåret.

Studiegruppsspåret är avsett för de elever som saknar studievana, har läs- och skrivsvårigheter och även befinner sig i en socialt utsatt situation. Studiegruppen träffas varje vecka. Pedagogiken är elevaktiv och möjliggör att använda olika metoder för att bedöma eleverna. Under de drygt tio år sedan Flexvux startade har andelen elever med denna problematik ökat markant. Under hösten 2014 prövades konceptet på några kurser, och det blev mycket uppskattat av både elever och lärare.

I flexspåret har kursdeltagarna bara tre obligatoriska närträffar på varje kurs. Denna studieform passar de mer studievana eleverna bäst och ger bättre möjligheter att kombinera studierna med arbete.

Båda studieformerna har lärplattformen Fronter som bas och alla elever har tillgång till studiehjälp och studiehall. De nya studiespåren beräknas vara helt införda i augusti 2015. Den något sena starten beror på att nödvändiga lokaler inte blivit tillgängliga i tid.

En av specialpedagogerna på Resurscenter Vux har fått ett arbetsrum i anslutning till Flexvux lokaler. Detta ökar närheten för eleverna och integrerar specialpedagogen med Flexvux personal.

## Nya utvecklingsområden

En viktig komponent i Flexvux nya koncept är ett mer aktivt deltagande och lärande av eleverna. En satsning på att utveckla pedagogiken är därför ett viktigt framtida utvecklingsområde. För att stödja denna process har en ansökan om att få tillsätta en förstelärartjänst på Flexvux beviljats. Försteläraren ska starta sitt uppdrag under andra halvan av 2015.

Det har länge funnits ett behov av ett samlat initiativ avseende Validering i Skåne. Nu har ett sådant initiativ tagits genom Kommunförbundet Skåne och kommunerna i Skåne Nordost är delaktiga. Arbetet ska genomföras inom ett projekt som kallas Valle. Projektet är ännu i planeringsstadiet men tanken är att det ska utmynna i en projektansökan hos Europeiska Socialfonden om en gemensam Valideringsplattform i Skåne.

Under 2014 undersöktes intresset och förutsättningarna för ett Vård- och omsorgscollege i Nordöstra Skåne. Idén uppskattades av utbildare och arbetsgivare. Planen är att de kommuner som är intresserade har

fattat principbeslut om att ingå i Vård- och omsorgscollege under första halvåret 2015. Under andra halvåret 2015 ska arbetet mot en certifiering påbörjas som ska vara genomförd i augusti 2016.

## Händelser på T4vux

### Händelser som påverkat utvecklingen

Verksamheten på T4vux påverkas starkt av yttre faktorer i omvärlden som till exempel krig och katastrofer i andra länder, inre och yttre migrationsrörelser, läget på den svenska arbetsmarknaden samt riksdagsbeslut som påverkar vuxenutbildningen.

Det som mest påverkat situationen på T4vux under 2014 är att antalet elever i undervisningen ökade. Den största andelen av eleverna är lågutbildade och många elever har en ohälsoproblematik som gör situationen än mer komplex.

Elevantalet ökade mest på sfi. Ökningen skedde succesivt från i genomsnitt 240 elever till 300 vid utgången av året. Av de som läser på sfi fortsätter de flesta på grundvux. Detta gör att det ökade elevantalet på sfi även på sikt ökar trycket på grundvux.

Enligt etableringsreformen från 2010 och skollagen 22 kap 11 § ska etableringselever, d.v.s. elever med upprättad etableringsplan, börja med sfi-utbildningen inom en månad från anmälningdagen. Etableringselevernas andel har ökat, och den växande kön av etableringselever gör att verksamheten har ansträngt sig till det yttersta för att leva upp till lagens bestämmelser om kursstart inom en månad efter anmälan.

Andra sökande till sfi-utbildning t.ex. de som är självförsörjande ska enligt *skollagen 22 kap 11 §* påbörja sfi-utbildning inom tre månader efter att rätt till utbildning i svenska för invandrare inträtt. Intaget av dessa elever har nedprioriterats för att kunna klara av tidsgränsen för etableringseleverna.

En allt större andel av eleverna är analfabeter och lågutbildade. Drygt 50 procent av eleverna är analfabeter och lågutbildade i kurserna 1A alfa (analfabeter), 1A, 1B samt 2B. Dessa elever kommer att tillbringa länge tid än normalt i sfi-utbildningen och därför bromsa upp nyintagningar. Det rekommenderade riktvärdet för elevers sfi-undervisning är 525 timmar enligt skollagen. Detta riktvärde kan inte hållas med dessa elever.

Många elever har en ohälsoproblematik eftersom de kommer från krigszoner i Mellanöstern och Syrien. Dessa elever behöver speciella insatser för att en lyckad integration ska vara möjlig.

## Verksamhetsutveckling under året

På T4vux pågår en ständig utveckling av verksamheten. Under året har en ny inre organisationsstruktur med arbetslagsledare utvecklats. En ledningsgrupp har bildats där strukturer, strategier och övergripande mål diskuteras.

På sfi pågår diskussioner om:

- Slussen – som tar emot nya elever och kartlägger bakgrund och kunskapsnivå.
- Inskrivningsrutiner.
- Sambedömning av betyg.
- Kursmål.
- Mentorskap för 25 elever i vilket det ingår samtal om hälsotillstånd och kunskapsprogression.
- Studieplanering.

På grundvux pågår diskussioner om:

- Kursansvar – vem som ansvarar för en kurs, och för de olika momenten inom kurserna.
- Färdighetstester.
- Arbetskort – d.v.s. ett antal studiekort som motsvarar olika kursmål och kurskriterier.
- Flippat arbetssätt – en metod som bygger på filmer med färdigspelade kursmoment och lektioner som eleverna kan titta på innan momenten behandlas på en föreläsning.
- Introduktionsfilmer.
- Mentorskap.

På sårvux pågår diskussioner om:

- Nya kurser.
- Ny teknik med smartboards.
- Individuella studieplaner.
- Uppsökande verksamhet – verksamheten ska hitta nya elever och även se hur nuvarande elever har det i sina hem och arbetsmiljöer.

### Yrkeskurs på sfi

I ett samarbete med Arbetsförmedlingen och Jacobsskolan har en yrkeskurs med inriktning på textilarbete tagits fram på sfi. I yrkeskursen lär sig eleverna svenska genom att varva teoretisk inlärning med praktiska moment. Denna kurs har blivit en framgång.

### Yrkeskurs på särskild utbildning för vuxna

På särskild utbildning för vuxna har en vaktmästarkurs tagits fram och bedrivits för att ge eleverna tillräcklig yrkeskunskap för att kunna få en anställning

### **Dramapedagogik**

Sfi-elever med någon form av neuropsykiatriskt funktionshinder tränar språkinläring med hjälp av dramapedagogik. Detta har blivit en så stor framgång att både dramapedagogen och specialpedagogen har fått föreläsa på andra skolor om metoden.

### **IL-konceptet på grundvux**

IL-konceptet (individuellt lärande) har vidareutvecklats till att omfatta samtliga kurser på grundvux.

### **Dyskalkyli**

En lärare på grundvux har i samarbete med specialpedagogen på Resurscenter Vux tagit fram en metod som ska hjälpa elever med dyskalkyli.

### **VIM-gruppen**

Resurscenter Vux har tillsammans med IM-programmen på gymnasiet utarbetat rutiner för att kunna ta emot elever från gymnasiet i vuxenutbildningen. En samlingsgrupp som benämns VIM-gruppen (Vux och IM-programmen) har bildats för att driva arbetet vidare.

### **RSFI (Resurs, Språk, Friskvård, Integration)**

En förprojektering har gjorts för projektet RSFI (Resurs, Språk, Friskvård, Integration). Detta har resulterat i att en ny modell som förväntas ge en bättre integration har tagits fram och testats. Förprojekteringen har utmynnat i en slutrapport som innehåller råd och rön som är styrkta genom forskningsbaserade resultat.

## **Nya utvecklingsområden**

### **Ny skolform**

Riksdagen har beslutat att sfi ska avvecklas som egen skolform och inordnas i den kommunala vuxenutbildningen. Verksamheten på T4vux ska anpassas utifrån denna reform.

### **RSFI (Resurs, Språk, Friskvård, Integration)**

Finansiering av ett treårigt integrationsprojekt har sökts hos Europeiska Socialfonden. Projektet ska utveckla nya metoder för språkinläring och integration. Även om projektet inte beviljas behöver samarbetet med andra myndigheter stärkas så att en insikt utvecklas inom myndigheterna om att språket är det viktigaste redskapet för att en lyckad integration ska vara möjlig.

### **Yrkeskurser på sfi**

Nya yrkeskurser ska utvecklas i samarbete med Arbetsförmedlingen och Jacobsskolan. De nya kurserna kommer att ha inriktning på fordon och bygg som viktiga kunskapsdelar i nyanländas språkinläring.

### **Snabbspår på sfi för högutbildade**

Ett snabbspår kommer att tas fram som gör att högutbildade akademiker kan genomföra sfi-utbildningen på kortare tid.

### **Digital lärplattform på grundvux**

Arbetslaget på grundvux ska få utbildning i att använda den digitala lärplattformen Fronter. Under 2015 ska lärplattformen vara implementerad i verksamheten.

### **Krisplanen**

Ledningsgruppen för T4vux ska utarbeta en helt ny typ av krisplan. Personalen ska utbildas i denna och en storövning kommer att genomföras.

# Mål och resultat

## Utfärdade betyg och avbrott på Flexvux

### Definitioner

**Kursdeltagare:** En elev (person) räknas som flera kursdeltagare om han/hon deltagit i mer än en kurs under mätperioden.

**Avbrott/studieuppehåll:** Kursdeltagare som avbrutit kursen.

**Fortsätter kursen:** Kursdeltagare förlänger kursen. (Kursdeltagare som inte lyckats genomföra kursen inom den fastställda tiden kan förlänga kursen)

Tabell 1

Kursbetyg utfärdade av Flexvux i ämneskurser och kursdeltagare som gjort avbrott eller fortsätter kursen 2014

Kursbetyg	Kursdeltagare/betyg					
	Första halvåret		Andra halvåret		Helår	
	Antal	Procent	Antal	Procent	Antal	Procent
A	24	9	13	6	37	8
B	32	12	18	9	50	10
C	47	17	43	20	90	19
D	49	18	43	20	92	19
E	66	24	70	33	136	28
F	53	20	23	11	76	16
-	0	0	0	0	0	0
<b>Totalt kursdeltagare/betyg</b>	<b>271</b>	<b>100</b>	<b>210</b>	<b>100</b>	<b>481</b>	<b>100</b>
<b>Avbrott/studieuppehåll</b>	108	24	129	29	237	27
<b>Fortsätter kursen</b>	66	15	105	24	171	19
<b>Totalt kursdeltagare</b>	<b>445</b>	-	<b>444</b>	-	<b>889</b>	-

Källa: ProCapita

### Betyg

Första halvåret fanns det 445 kursdeltagare på Flexvux ämneskurser. Bland dessa utfärdades 271 betyg, varav 53 betyg eller 20 procent var underkända (betyget F). Andra halvåret fanns det 444 kursdeltagare. Bland dessa utfärdades 210 betyg, varav 23 betyg eller 11 procent var underkända. Under hela året fanns 889 kursdeltagare till vilka 481 betyg utfärdades. Utav dessa var 76 betyg eller 16 procent underkända.

### Avbrott

Första halvåret fanns 445 kursdeltagare. Av dessa gjorde 108 kursdeltagare eller 24 procent avbrott, medan 66 kursdeltagare eller 15 procent fortsatte kursen med förlängning. Andra halvåret ökade antalet

avbrott till 129 eller 29 procent. Av totalt 889 kursdeltagare under året gjorde 237 eller 27 procent avbrott.

**Tabell 2**

**Kursbetyg utfärdade av NTI i ämneskurser och kursdeltagare som gjort avbrott eller fortsätter kursen 2014**

Kursbetyg	Kursdeltagare/betyg					
	Första halvåret		Andra halvåret		Helår	
	Antal	Procent	Antal	Procent	Antal	Procent
A	10	8	9	9	19	8
B	6	5	13	13	19	8
C	31	24	17	17	48	21
D	27	21	23	23	50	22
E	30	24	21	21	51	22
F	23	18	18	18	41	18
-	0	0	1	1	1	0
<b>Totalt kursdeltagare/betyg</b>	<b>127</b>	<b>100</b>	<b>102</b>	<b>100</b>	<b>229</b>	<b>100</b>
<b>Avbrott/studieuppehåll</b>	11	6	15	10	26	8
<b>Fortsätter kursen</b>	41	23	38	25	79	24
<b>Totalt kursdeltagare</b>	<b>179</b>	-	<b>155</b>	-	<b>334</b>	-

Källa: ProCapita

## Betyg

Första halvåret fanns det 179 kursdeltagare på NTI ämneskurser. Bland dessa utfärdades 127 betyg, varav 23 betyg eller 18 procent var underkända (betyget F). Andra halvåret fanns det 155 kursdeltagare. Bland dessa utfärdades 102 betyg, varav 18 betyg eller 18 procent var underkända. Andelen underkända betyg förblev konstant på 18 procent under hela året.

## Avbrott

Första halvåret fanns 179 kursdeltagare. Av dessa gjorde 11 kursdeltagare eller 6 procent avbrott, medan 41 kursdeltagare eller 23 procent fortsatte kursen med förlängning. Andra halvåret ökade andelen avbrott till 10 procent. 25 procent fortsatte kursen med förlängning.

**Tabell 3****Sammanställning av kursbetyg utfärdade av Flexvux och NTI i ämneskurser 2014**

Kursbetyg	Första halvåret		Andra halvåret	
	Flexvux	NTI	Flexvux	NTI
Antal kursbetyg A - E	218	104	187	84
Procent kursbetyg A - E	80	82	89	82
Antal kursbetyg F	53	23	23	18
Procent kursbetyg F	24	22	12	21
<b>Totalt (A - F)</b>	<b>271</b>	<b>127</b>	<b>210</b>	<b>102</b>

Källa: ProCapita

**Tabell 4****Kursbetyg utfärdade av Flexvux på vård- och omsorgsutbildningen kursdeltagare och som gjort avbrott eller fortsätter kursen 2014**

Kursbetyg	Kursdeltagare/betyg					
	Första halvåret		Andra halvåret		Helår	
	Antal	Procent	Antal	Procent	Antal	Procent
A	10	4	17	6	27	5
B	19	7	20	8	39	7
C	82	30	72	27	154	29
D	78	29	74	28	152	28
E	72	26	65	25	137	26
F	11	4	16	6	27	5
-	0	0	1	0	1	0
<b>Totalt kursdeltagare/betyg</b>	<b>272</b>	<b>100</b>	<b>265</b>	<b>100</b>	<b>537</b>	<b>100</b>
<b>Avbrott/studieuppehåll</b>	<b>4</b>	<b>1</b>	<b>27</b>	<b>8</b>	<b>31</b>	<b>5</b>
<b>Fortsätter kursen</b>	<b>31</b>	<b>10</b>	<b>45</b>	<b>13</b>	<b>76</b>	<b>12</b>
<b>Totalt kursdeltagare</b>	<b>307</b>	<b>-</b>	<b>337</b>	<b>-</b>	<b>644</b>	<b>-</b>

Källa: ProCapita

**Betyg**

Eleverna på vård- och omsorgsutbildningen hade en mycket lägre andel underkända betyg jämfört med Flexvux och NTI ämneskurser. En rimlig förklaring till det bättre resultatet är att eleverna på vård- och omsorgsutbildningen studerar mer klassbundet. Det ger lärarna större möjlighet att tidigt stödja elever som riskerar att inte nå målen.

Första halvåret fanns det 307 kursdeltagare på vård- och omsorgsutbildningen. Bland dessa utfärdades 272 betyg, varav 11 betyg eller 4 procent var underkända (betyget F). Andra halvåret fanns det 337 kursdeltagare. Bland dessa utfärdades 265 betyg, varav 16



betyg eller 6 procent var underkända. Genomsnittet av andelen underkända betyg för hela året hamnade på 5 procent.

### **Avbrott**

Vård- och omsorgsutbildningen hade en lägre andel avbrott än Flexvux och NTI ämneskurser. Första halvåret fanns 307 kursdeltagare. Av dessa gjorde 4 kursdeltagare eller 1 procent avbrott, medan 31 kursdeltagare eller 10 procent fortsatte kursen med förlängning. Andra halvåret ökade antalet avbrott till 27 eller 8 procent. 45 kursdeltagare eller 13 procent fortsatte kursen med förlängning.

**Tabell 5**

**Kursbetyg utfärdade av Flexvux på kockutbildningen och kursdeltagare som gjort avbrott eller fortsätter kursen 2014**

Kursbetyg	Kursdeltagare/betyg	
	Antal	Procent
A	16	25
B	0	0
C	10	16
D	10	16
E	22	35
F	5	8
-	0	0
<b>Totalt kursdeltagare/betyg</b>	<b>63</b>	<b>100</b>
<b>Avbrott/studieuppehåll</b>	<b>24</b>	<b>28</b>
<b>Fortsätter kursen</b>	<b>0</b>	<b>0</b>
<b>Totalt kursdeltagare</b>	<b>87</b>	<b>-</b>

Källa: ProCapita

### **Betyg**

Under 2014 fanns det 87 kursdeltagare på kockutbildningen. Bland dessa utfärdades 63 betyg, varav 5 betyg eller 8 procent var underkända (betyget F).

### **Avbrott**

24 kursdeltagare eller 28 procent gjorde avbrott under året.

**Tabell 6**

**Kursbetyg utfärdade av Flexvux på köksbiträdesutbildningen och kursdeltagare som gjort avbrott eller fortsätter kursen 2014**

Kursbetyg	Kursdeltagare/betyg	
	Antal	Procent
A	0	0
B	2	7
C	10	36
D	2	7
E	6	21
F	8	29
-	0	0
<b>Totalt kursdeltagare/betyg</b>	<b>28</b>	<b>100</b>
<b>Avbrott/studieuppehåll</b>	<b>8</b>	<b>22</b>
<b>Fortsätter kursen</b>	<b>0</b>	<b>0</b>
<b>Totalt kursdeltagare</b>	<b>36</b>	<b>-</b>

Källa: ProCapita

### **Betyg**

Under 2014 fanns det 36 kursdeltagare på köksbiträdesutbildningen. Bland dessa utfärdades 28 betyg, varav 8 betyg eller 29 procent var underkända (betyget F).

### **Avbrott**

8 kursdeltagare eller 22 procent gjorde avbrott under året.

## Orsaker till avbrott på Flexvux

### Definitioner

**Treveckorsregeln:** Elever som varit frånvarande under en sammanhängande tid av tre veckor utan att meddela frånvaroorsak skrivs ut av rektor.

Siffrorna i tabellerna nedan som avser avbrotten inom Flexvux verksamhet redovisar antalet avbrott. En elev kan läsa en eller flera kurser. Ett avbrott inom en specifik avbrottsorsak kan innebära att en elev slutat helt på Flexvux. Det kan också innebära att en elev avslutat en eller mer än en kurs, men fortfarande studerar vidare inom en eller mer än en kurs. Ett avbrott behöver alltså inte innebära att en elev slutat på Flexvux. Syftet med tabellerna är att få en uppfattning om vad det är som gör att eleverna avbryter kurser eller att de blir avbrutna.

**Tabell 7**

### Orsak till avbrott på Flexvux ämneskurser 2014

Orsak till avbrott	Första halvåret		Andra halvåret		Helår	
	Antal	Procent	Antal	Procent	Antal	Procent
Arbete	24	22	7	5	31	13
Påbörjat annan utbildning	0	0	4	3	4	2
Fel val av utbildning	0	0	2	2	2	1
Schemakrock	0	0	0	0	0	0
Utbildningen är för svår	0	0	8	6	8	3
Övrigt	0	0	5	4	5	2
Personlig angelägenhet	0	0	7	5	7	3
Graviditet	0	0	0	0	0	0
Sjukdom	0	0	1	1	1	0
Avslag CSN	1	1	0	0	1	0
Har för många kurser	17	16	10	8	27	11
Flyttat till annan kommun	1	1	1	1	2	1
Inaktivitet (treveckorsregeln)	50	46	81	63	131	55
Okänd anledning	15	14	3	2	18	8
<b>Totalt</b>	<b>108</b>	<b>100</b>	<b>129</b>	<b>100</b>	<b>237</b>	<b>100</b>

Källa: ProCapita

Den största orsaken till avbrotten på Flexvux ämneskurser var (treveckorsregeln) d.v.s. eleverna skrivs ut på grund av inaktivitet. Detta var orsaken till runt hälften av alla avbrott, 46 procent första

halvåret och 63 procent andra halvåret. Därefter kommer arbete som är ett positivt avbrott. En annan betydande orsak till avbrotten var att kursdeltagarna hade för många kurser.

**Tabell 8**

**Orsak till avbrott på NTI ämneskurser 2014**

Orsak till avbrott	Första halvåret		Andra halvåret		Helår	
	Antal	Procent	Antal	Procent	Antal	Procent
Arbete	1	9	1	7	2	8
Påborjat annan utbildning	0	0	0	0	0	0
Fel val av utbildning	0	0	1	7	1	4
Schemakrock	0	0	0	0	0	0
Utbildningen är för svår	1	9	0	0	1	4
Övrigt	3	27	3	20	6	23
Personlig angelägenhet	1	9	3	20	4	15
Graviditet	0	0	0	0	0	0
Sjukdom	1	9	0	0	1	4
Avslag CSN	0	0	0	0	0	0
Har för många kurser	0	0	0	0	0	0
Flyttat till annan kommun	0	0	0	0	0	0
Inaktivitet (treveckorsregeln)	3	27	5	33	8	31
Okänd anledning	1	9	2	13	3	12
<b>Totalt</b>	<b>11</b>	<b>100</b>	<b>15</b>	<b>100</b>	<b>26</b>	<b>100</b>

Källa: ProCapita

På NTI:s ämneskurser var inaktivitet (treveckorsregeln) den största orsaken till avbrotten precis som på Flexvux ämneskurser.

**Tabell 9****Orsak till avbrott på Vård- och omsorgsutbildningen**

Orsak till avbrott	Första halvåret		Andra halvåret		Helår	
	Antal	Procent	Antal	Procent	Antal	Procent
Arbete	1	25	0	0	1	10
Påborjat annan utbildning	0	0	0	0	0	0
Fel val av utbildning	0	0	0	0	0	0
Schemakrock	0	0	0	0	0	0
Utbildningen är för svår	1	25	1	17	2	20
Övrigt	0	0	0	0	0	0
Personlig angelägenhet	1	25	2	33	3	30
Graviditet	0	0	0	0	0	0
Sjukdom	0	0	1	17	1	10
Avslag CSN	0	0	0	0	0	0
Har för många kurser	0	0	0	0	0	0
Flyttat till annan kommun	0	0	0	0	0	0
Inaktivitet (treveckorsregeln)	0	0	2	33	2	20
Okänd anledning	1	25	0	0	1	10
<b>Totalt</b>	<b>4</b>	<b>100</b>	<b>6</b>	<b>100</b>	<b>10</b>	<b>100</b>

Källa: ProCapita

På vård- och omsorgsutbildningen var personlig angelägenhet den största orsaken till avbrotten. 30 procent av avbrotten under året berodde på denna orsak. Utbildningen för svår, inaktivitet (treveckorsregeln), utgjorde vardera 20 procent av avbrotten.

**Tabell 10**  
**Orsak till avbrott på matutbildningarna 2014**

Orsak till avbrott	Antal	Procent
Arbete	1	17
Påborjat annan utbildning	2	33
Fel val av utbildning	0	0
Schemakrock	0	0
Utbildningen är för svår	1	17
Övrigt	1	17
Personlig angelägenhet	0	0
Graviditet	0	0
Sjukdom	0	0
Avslag CSN	0	0
Har för många kurser	0	0
Flyttat till annan kommun	0	0
Inaktivitet (treveckorsregeln)	1	17
Okänd anledning	0	0
<b>Totalt</b>	<b>6</b>	<b>100</b>

Källa: ProCapita

På matutbildningarna (köksbiträdes- och kockutbildningen) avbröt 6 elever sin utbildning.

## Utfärdade betyg och avbrott på T4vux

### Definitioner

**Kursdeltagare:** En elev (person) räknas som flera kursdeltagare om han/hon deltagit i mer än en kurs under mätperioden.

**Avbrott/studieuppehåll:** Kursdelstagare som avbrutit kursen.

**Fortsätter kursen:** Kursdeltagare förlänger kursen. (Kursdeltagare som inte lyckats genomföra kursen inom den fastställda tiden kan förlänga kursen)

Tabell 11

### Utfärdade betyg på grundläggande vuxenutbildning 2014 (Nya betygsskalan)

Kurs	Kursbetyg						Antal
	A	B	C	D	E	F	
Engelska	0	4	1	3	7	0	15
Matematik	0	0	5	3	8	0	16
Svenska	0	0	0	2	1	0	3
Svenska som andraspråk	0	2	9	10	17	0	38
Samhällskunskap	0	1	3	4	3	0	11
Hem-och konsumentkunskap	0	0	0	0	0	0	0
<b>Summa</b>	<b>0</b>	<b>7</b>	<b>18</b>	<b>22</b>	<b>36</b>	<b>0</b>	<b>83</b>
<b>Procent</b>	<b>0</b>	<b>8</b>	<b>22</b>	<b>27</b>	<b>43</b>	<b>0</b>	<b>100</b>

Källa: ProCapita

Under 2014 utfärdades 83 betyg på grundläggande vuxenutbildning. Inga betyg var underkända (betyget F). Betyget "E" var vanligast förekommande. 36 kursdeltagare eller 43 procent tilldelades betyget "E".

**Tabell 12**

**Utfärdade betyg på grundläggande vuxenutbildning 2014  
(Gamla betygsskalan)**

Kurs	Kursbetyg			Antal
	IG	G	VG	
Engelska	0	0	0	0
Matematik	0	4	0	4
Svenska	0	0	0	0
Svenska som andraspråk	0	3	0	3
Samhällskunskap	0	2	0	2
Hem-och konsumentkunskap	0	0	0	0
<b>Summa</b>	<b>0</b>	<b>9</b>	<b>0</b>	<b>9</b>

Källa: ProCapita

Endast 9 betyg utfärdades enligt den gamla betygsskalan.

**Tabell 13**

**Utfärdade betyg på grundläggande  
Vuxenutbildning 2014. Sammanställning  
gamla och nya betygsskalan**

Kurs	Antal
Engelska	15
Matematik	20
Svenska	3
Svenska som andraspråk	41
Samhällskunskap	13
Hem-och konsumentkunskap	0
<b>Summa</b>	<b>92</b>

Källa: ProCapita

Totalt utfärdades 92 betyg på grundläggande vuxenutbildning enligt både den gamla och nya betygsskalan.



**Tabell 14****Utfärdade betyg på sfi 2014 (Nya betygsskalan)**

	Kurs				Antal
	Kurs A	Kurs B	Kurs C	Kurs D	
<b>Antal utfärdade betyg</b>	<b>23</b>	<b>78</b>	<b>101</b>	<b>58</b>	<b>260</b>
<b>Procent</b>	<b>9</b>	<b>30</b>	<b>39</b>	<b>22</b>	<b>100</b>

Källa: ProCapita

På sfi utfärdades 260 betyg enligt den nya betygsskalan. Flest betyg utfärdades till elever som studerat på studieväg 2 (kurs B och C). På denna studieväg utfärdades 179 betyg eller 69 procent av alla betyg. Det är elever som har gått i skolan cirka fem till nio år i sitt hemland.

**Tabell 15****Utfärdade betyg på sfi 2014 (Gamla betygsskalan)**

	Kurs				Antal
	Kurs A	Kurs B	Kurs C	Kurs D	
<b>Antal utfärdade betyg</b>	<b>5</b>	<b>5</b>	<b>1</b>	<b>0</b>	<b>11</b>
<b>Procent</b>	<b>45</b>	<b>45</b>	<b>9</b>	<b>0</b>	<b>100</b>

Källa: ProCapita

Bara 11 betyg utfärdades enligt den gamla betygsskalan.

**Tabell 16****Elever i åtgärder på Resurscenter Vux 2014**

	jan-jun	jul-dec
<b>Antal elever</b>	86	81
<b>Kurser</b>	250	159
<b>Betyg</b>	99	40
<b>- därav betygen IG/F</b>	24	6
<b>Fortfarande i kurs</b>	45	63
<b>Positiva avbrott</b>	16	18
<b>Åtgärdsavbrott</b>	17	8
<b>Övriga avbrott</b>	48	19
<b>Kö i juni resp december</b>	2	2

Källa: ProCapita

Under första halvåret 2014 var 86 elever i åtgärder på Resurscenter Vux. Detta är en utökning med 22 elever eller 34 procent jämfört med samma period 2013. Denna ökning visar klart att de elever som kommer nu har lägre utbildning från sina hemländer. Hela 17 kursdeltagare tvingades göra åtgärdsavbrott. Åtgärdsavbrotten initieras av

specialpedagogerna på Resurscenter Vux och innebär att en elev tillfälligt får avbryta en eller flera kurser för att kunna klara andra kurser.

## Orsaker till avbrott på T4vux

### **Definitioner**

**Treveckorsregeln:** Elever som varit frånvarande under en sammanhängande tid av tre veckor utan att meddela frånvaroorsak skrivs ut av rektor.

**18 h regeln:** Elever som varit frånvarande i 18 timmar eller mer vid spridda tillfällen under en treveckorsperiod utan att meddela frånvaroorsak skrivs ut av rektor.

Siffrorna i tabellen som avser avbrotten på grundläggande vuxenutbildning redovisar antalet avbrott. En elev kan läsa en eller flera kurser. Ett avbrott inom en specifik avbrottsorsak kan innebära att en elev slutat helt på T4vux. Det kan också innebära att en elev avslutat en eller mer än en kurs, men fortfarande studerar vidare inom en eller mer än en kurs. Ett avbrott behöver alltså inte innebära att en elev slutat på T4vux. Eleverna på sfi studerar däremot bara på en kurs i taget. Ett avbrott på sfi innebär därför att eleven inte finns kvar på någon del av utbildningen. Syftet med tabellerna är att få en uppfattning om vad det är som gör att eleverna avbryter kurser eller att de blir avbrutna.

**Tabell 17**

### **Orsak till avbrott på grundläggande vuxenutbildning 2014**

Orsak till avbrott	Dagtid	Procent
Treveckorsregeln	23	37
Egen begäran	15	24
Arbete	10	16
Kursbyte	8	13
Inga framsteg - utskrivnen	4	6
Flyttat till annan kommun	2	3
Familjeskäl	0	0
Föräldraledig	0	0
<b>Summa</b>	<b>62</b>	<b>100</b>

Källa: ProCapita

Det gjordes 62 avbrott på grundläggande vuxenutbildning. Den största orsaken till avbrotten, 37 procent var ”Treveckorsregeln”, som innebär att eleverna blivit utskrivna av rektor på grund av inaktivitet.

**Tabell 18**  
**Orsak till avbrott på sfi 2014**

Orsak till avbrott	Kväll/		Totalt	Procent
	Dagtid	distans		
Treveckorsregeln	33	3	36	20
Arbete	33	0	33	18
Flyttat till annan kommun	28	2	30	16
18 h regeln	16	0	16	9
Föräldraledig	13	1	14	8
Inga framsteg - utskrivna	12	0	12	7
Fortsätter på Grundvux	10	0	10	5
Egen begäran	7	1	8	4
Praktik	7	0	7	4
Okänd anledning	5	2	7	4
Annan utbildning	4	0	4	2
Flyttat till annat land	2	1	3	2
Fusk	1	0	1	1
Flyttat till Sfi dagtid	0	1	1	1
Avslutat projekt	1	0	1	1
För svår kurs	1	0	1	1
<b>Summa</b>	<b>173</b>	<b>11</b>	<b>184</b>	<b>100</b>

Källa: ProCapita

Inom sfi-utbildningen gjordes 184 avbrott. På sfi är ett avbrott synonymt med en elev eftersom eleverna bara läser en kurs åt gången. Även här var den största orsaken till avbrotten ”Treveckorsregeln”. Här blev 36 eller 20 procent utskrivna av rektor på grund av inaktivitet. Tätt efter med 18 procent kom ”Arbete” som är ett positivt avbrott.

**Tabell 19****Sammanställning. Orsak till avbrott på grundläggande vuxenutbildning och sfi 2014**

Orsak till avbrott	Antal	Procent
Treveckorsregeln	59	24
Arbete	43	17
Flyttat till annan kommun	32	13
18 h regeln	16	7
Föräldraledig	14	6
Inga framsteg - utskrivn	16	7
Fortsätter på Grundvux	10	4
Egen begäran	23	9
Praktik	7	3
Okänd anledning	7	3
Annan utbildning	4	2
Flyttat till annat land	3	1
Fusk	1	0
Flyttat till Sfi dagtid	1	0
Avslutat projekt	1	0
För svår kurs	1	0
Kursbyte	8	3
<b>Summa</b>	<b>246</b>	<b>100</b>

Källa: ProCapita

På grundläggande vuxenutbildning och sfi gjordes 246 avbrott under 2014. Den vanligaste orsaken till avbrotten var ”treveckorsregeln” som stod för 59 avbrott eller 24 procent. En liknande avbrottsorsak är ”18 h regeln”. 16 elever eller 7 procent gjorde avbrott på grund av denna regel. Båda avbrottsorsakerna innebär att eleverna skrivits ut av rektor på grund av inaktivitet. Totalt 31 procent av avbrotten beror på att eleverna varit inaktiva.

Nästa stora orsak till avbrotten var ”arbete” som är en positiv avbrottsorsak. 43 elever eller 17 procent gjorde avbrott på grund av arbete. 23 eller 9 procent slutade ”på egen begäran”. 16 eller 7 procent skrevs ut av rektor eftersom de inte gjorde några framsteg.

## Enkätundersökningar

Enkätundersökningar gjordes bland eleverna på Flexvux och T4vux. Frågorna i enkäterna var formulerade som påståenden, där den svarande skulle ta ställning till i vilken utsträckning som den svarande instämmer med frågorna på en skala från 1 till 5. ”Instämmer inte alls” gav värdet 1 och ”Instämmer helt” gav värdet 5. Eleverna på Flexvux hade en enkät med 21 frågor, och eleverna på T4vux fick svara på en enkät med 8 frågor. Av de lämnade svaren på varje fråga har ett genomsnittsvärde beräknats. Genomsnittsvärdet anger således hur de svarande tillsammans inom gruppen elever i genomsnitt svarat på varje fråga.

### Elever på T4vux

Enkätfrågor	Sfi	Grundvux	Särvux	G-snitt
1 Studiemiljön i klassen är bra	4,4	4,1	4,8	4,4
2 Böcker och läromedel är bra	4,0	4,3	4,7	4,3
3 Undervisningen är bra	4,5	4,4	4,7	4,5
4 Jag får tillräcklig hjälp av mina lärare	4,7	4,4	4,7	4,6
5 Jag trivs i skolan	4,5	4,4	4,8	4,6
6 Jag känner mig trygg i skolan	4,6	4,4	4,8	4,6
7 Jag kan själv påverka planeringen av mina studier	4,3	4,4	4,6	4,4
8 Jag får lära mig att arbeta tillsammans med mina klasskamrater	4,5	4,1	4,6	4,4
<b>Genomsnitt</b>	<b>4,4</b>	<b>4,3</b>	<b>4,7</b>	<b>4,5</b>

Källa: Enkätundersökning bland eleverna på T4vux i december 2014

Enkätundersökningen bland eleverna på T4vux gjordes i december 2014. På frågan ”Jag får tillräcklig hjälp av min lärare” lämnade eleverna på sfi i genomsnitt värdet 4,7. Genomsnittet för alla frågor på hela T4vux hamnade på 4,5, vilket är ett mycket bra resultat. Enkät-svaren visar att eleverna på T4vux är nöjda med sina utbildningar.

## Elever på gymnasial vuxenutbildning (Flexvux)

	2014	2013
1 I skolan får jag möjlighet att träna på att lösa problem och arbetsuppgifter på egen hand.	4,3	4,3
2 Jag får lära mig att söka efter information på egen hand och att kritiskt granska den.	4,1	4,2
3 Jag får tillräckliga möjligheter att träna på att tala och skriva i olika ämnen, så att jag kommer att klara mig på ett bra sätt i framtiden.	4,3	4,3
4 Jag tror att min skolutbildning är en bra förberedelse för arbetslivet.	4,6	4,4
5 Jag tror att min skolutbildning är en bra förberedelse för fortsatta studier.	4,6	4,6
6 På min utbildning får jag möjlighet att lära mig att ta ett eget ansvar för mina studier.	4,6	4,7
7 Jag får tillräcklig information om kursmål och vad som gäller för olika betygsnivåer.	4,5	4,6
8 Jag får tydlig information om hur jag klarar mig i olika kurser.	4,3	4,4
9 Jag tycker att jag får tillräcklig hjälp av mina lärare, så att jag kan klara mina studier på ett bra sätt.	4,4	4,5
10 Jag anser att undervisningen anpassas efter kursdeltagarnas varierande behov och förutsättningar.	4,0	4,1
11 Jag har möjlighet att påverka och ta ansvar för planering och uppläggning av mina studier.	4,2	4,2
12 Jag har möjlighet att påverka och ta ansvar för vilka arbetsformer (föreläsningar, grupparbeten, individuella uppgifter, praktiska övningar osv) som används i olika kurser.	3,9	3,6
13 Jag har möjlighet att påverka och ta ansvar för vilka olika utvärderingsformer (skriftliga/muntliga förhör, rapporter) som används.	3,8	3,6
14 Jag får lära mig att arbeta tillsammans med mina kurskamrater.	4,3	4,3
15 Samarbetet mellan lärare och kursdeltagare fungerar väl på skolan.	4,4	4,5
16 Det råder en positiv stämning och en god sammanhållning på skolan.	4,5	4,5
17 Jag känner mig för det mesta lugn och trygg i skolan.	4,7	4,6
18 Skolans personal anstränger sig för att vi ska trivas.	4,4	4,5
19 Mobbing, våld och rasism är inget problem på min skola.	4,7	4,7
20 Män och kvinnor får samma chans att visa vad de kan i skolan.	4,8	4,9
21 Jag kan rekommendera andra att studera här på min utbildning.	4,7	4,8
<b>Genomsnitt för samtliga frågor</b>	<b>4,4</b>	<b>4,1</b>

72 elever på Flexvux besvarade enkäten. Det finns inga problem med otrygghet, mobbning, våld, rasism och ojämlikhet mellan könen. De frågor 18, 19, 20 och 21 (se enkäten) som behandlar dessa problemområden fick högst värden.

Frågorna 12, och 13 behandlar möjligheten att påverka vilka arbetsformer och utvärderingsformer som används. På dessa frågor lämnades värdena 3,9 respektive 3,8, och det bara de frågorna där värdet hamnade under 4,0. Det kan anses naturligt att värdet av svaren på dessa frågor är lägre eftersom en så stor del av undervisningen är distansundervisning.



# Hässleholms kommun

Arbetsmarknad & kompetensutveckling  
Stobygatan 5  
281 39 Hässleholm  
tel vx. +46 451 - 26 70 00  
[www.hassleholm.se](http://www.hassleholm.se)