



# Kvalitetsuppföljning 2013 - helår

## Arbetsmarknad & kompetensutveckling

## Innehåll

Förord.....	2
1. Nuläge.....	2
1.1. Grundfakta vuxenutbildningen.....	2
1.1.1 Grundfakta T4vux .....	4
1.1.2 Grundfakta Flexvux.....	4
1.2 Händelser senaste året.....	6
1.2.1 Vuxenutbildningen i Hässleholm.....	6
1.2.2 T4vux .....	6
1.2.3 Flexvux.....	9
2. Mål och resultat.....	10
2.1 Mål och resultat T4vux.....	10
2.1.1 Betyg.....	10
2.1.2 Avbrott.....	11
2.1.3 Utvärderingar .....	13
2.2 Mål och resultat Flexvux.....	14
2.2.1 Betyg.....	14
2.2.2 Avbrott.....	15
2.2.3 Utvärderingar .....	16
3. Utvecklingsområden.....	17
4. Sammanfattning och avslutning.....	18

### Bilagor

Bilaga 1: Grundfakta.

Bilaga 2: Tabeller.

Bilaga 3: Enkätundersökning bland personal på FlexVux och T4Vux samt studerande på FlexVux.

## **Förord**

Skolinspektionen gjorde under våren 2012 en tillsyn av vuxenutbildningen i Hässleholms kommun. Vid inspektionen identifierades brister i verksamheten. Skolinspektionen ansåg bland annat att utbildningen inte utgår från och anpassas till individens mål, förutsättningar, erfarenheter och behov. Utbildningen ansågs inte heller vara flexibel och tillräckligt varierad i tid och rum utifrån de studerandes individuella behov och önskemål. Kritik riktades också mot att verksamheterna inte följs upp regelbundet, både den i egen regi och den som utförs av externa anordnare. Skolinspektionen ålade skolhuvudmannen att redovisa vilka åtgärder som vidtagits.

Rektorerna för Flexvux och T4vux upprättade ett svar till Skolinspektionen med en redovisning över redan vidtagna åtgärder och påbörjat utvecklingsarbete som ska åtgärda bristerna inom vuxenutbildningen. I sitt svar skriver rektorerna att betyg och betygsresultat ska sammanställas, analyseras och redovisas halvårsvis. Rektorernas svar behandlades och godkändes av kommunstyrelsen. Kommunstyrelsen gav också arbetsmarknads- och integrationsutskottet i uppdrag att följa upp de halvårsvisa sammanställningarna. Slutligen godkände även Skolinspektionen de redovisade åtgärderna. Denna kvalitetsuppföljning är en av de föreslagna åtgärderna.

Den 1 juli 2012 började den nya skollagen (2010:800) och Förordning om vuxenutbildning (2011:1108) att gälla. Detta kom i stor utsträckning att prägla arbetet under 2012 för både T4vux och Flexvux.

## **1. Nuläge**

Denna kvalitetsuppföljning är en helårsuppföljning som ska upprättas en gång om året. Arbetet inleds i januari och ska vara klart senast vid mars månads utgång. I helårsuppföljningen redovisas resultatet för första och andra halvåret föregående år. I juni inleds arbetet med en mellanliggande halvårsuppföljning. Denna ska vara klar senast vid utgången av augusti. Halvårsuppföljningen ska redovisa resultatet för första halvåret under innevarande år.

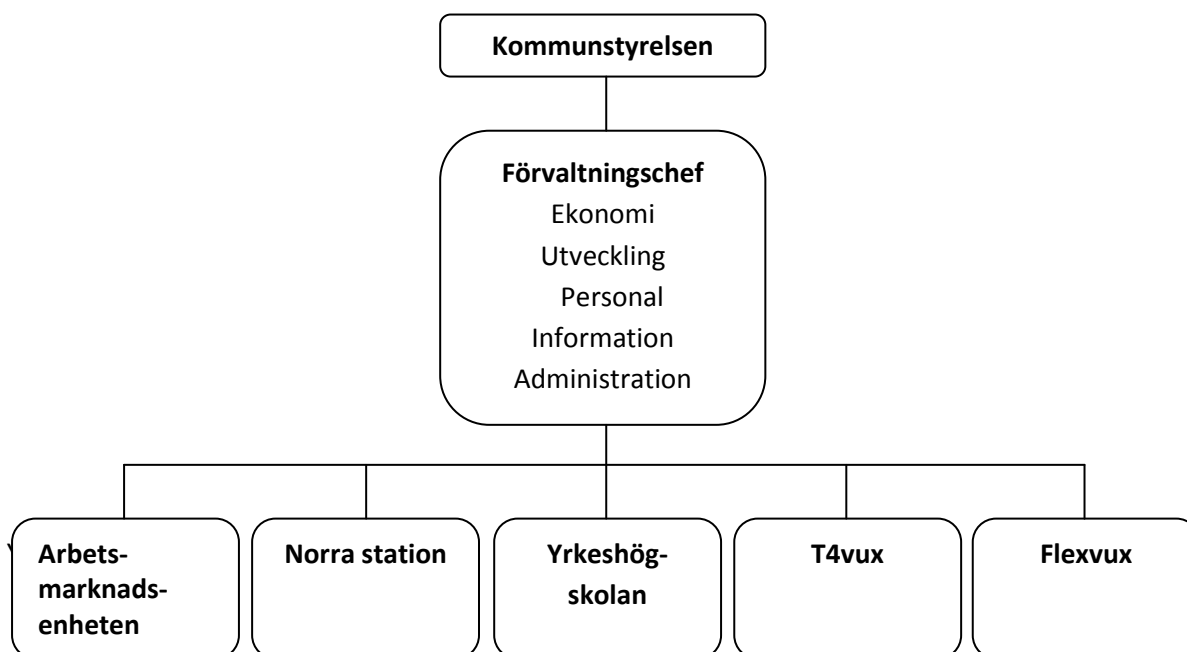
### **1.1. Grundfakta vuxenutbildningen**

Förvaltningen arbetsmarknad & kompetensutveckling ansvarar för alla kommunens verksamheter inom arbetsmarknadsåtgärder och utbildning för vuxna. Förvaltningens övergripande uppdrag är att säkra tillgången på arbetskraft, och att ge kommuninvånarna möjlighet till såväl grundläggande som kvalificerad utbildning. Verksamheterna ska också stödja nyföretagandet i kommunen. Förvaltningens verksamhet är fördelad på fem enheter som leds av enhetschefer eller rektorer. Enheterna är T4vux, Flexvux, Arbetsmarknadsenheten, Norra station och Yrkeshögskolan. För grundfakta se bilaga 1.

#### **Arbetsmarknadsenheten**

Arbetsmarknadsenheten erbjuder kvalificerade arbetsmarknadsinsatser och studiemöjligheter till arbetssökande som vill ha kompetensutveckling och behöver extra stöd för att bli självförsörjande. Verksamheten har ett särskilt fokus på de som står långt från arbetsmarknaden. Alla inskrivna deltagare garanteras en kontaktperson som ger vägledning, stöd och råd som ska hjälpa deltagaren att bli självförsörjande. En del av enhetens verksamhet som till exempel kursutbudet, motivationshöjande insatser, stresshantering och djupkartläggning av deltagarna är beroende av extern finansiering som i regel är projektmedel.

## Arbetsmarknad och kompetensutveckling



### Norra station

Norra station är kunskapsbyn som inrymmer lärcentra och utbildningar, alltifrån Flexvux gymnasiekurser till yrkeshögskoleutbildningar och högskoleutbildningar. Lärcentret erbjuder goda möjligheter till högskolestudier på distans. På Norra station möter utbildning företagande. Företagare kan hyra kontorslokaler och lokaler för konferenser och föreläsningar. Här finns också Rampen som är en regional inkubator för kreativa företagare och entreprenörer i Skåne nordost.

### Yrkehögskolan

Yrkehögskolan Syd bedriver eftergymnasiala yrkeshögskoleutbildningar inom bygg och anläggning samt el och automation. Genomgången utbildning ger behörighet till kvalificerade arbeten som exempelvis elkonstruktör, elinstallatör och arbetsledare. Utbildningarna erbjuds företrädesvis på heltid men några även på deltid. I utbildningarnas ledningsgrupper är majoriteten representanter för företag och branschorganisationer som har en direkt koppling till de olika programmen. Utbildningarna är därmed direkt anpassade till näringslivets behov och ger därför de studerande mycket goda förutsättningar till arbete.

### T4vux

T4vux har grundläggande utbildningar för vuxna. Här finns sfi (utbildning i svenska för invandrare), särvux (särskild utbildning för vuxna) samt grundvux (grundläggande vuxenutbildning motsvarande grundskolans årskurs 1 till 9). Utbildningarna bedrivs i huvudsak under dagtid, men det finns även distans- och kvällskurser. Inom denna enhet finns även Resurscenter Vux som är en gemensam tillgång för förvaltningen. Resurscentret har två specialpedagoger (1,0 resp. 0,8 tjänst) och en elevstödjare (0,8 tjänst).

## **Flexvux**

Flexvux erbjuder gymnasiekurser för de som helt saknar betyg på gymnasienivå eller har betyg som inte är godkända. På Flexvux finns även yrkesutbildning som exempelvis en vård- och omsorgsutbildning samt kock- och köksbiträdesutbildning. Alla kurser på Flexvux är webbaserade, vilket innebär att de studerande får tillgång till studiematerialet via datorn i kombination med lärarledd undervisning. På utbildningsplattformen Fronter finns föreläsningmaterial, studiehandledning, övningsuppgifter och filmer från exempelvis laborationer.

### **1.1.1 Grundfakta T4vux**

T4vux består av tre olika verksamheter som leds av en rektor. Verksamheterna är; utbildning i svenska för invandrare (sfi), grundläggande vuxenutbildning (grundvux) och särskild utbildning för vuxna (särvux). Rektorn för T4vux arbetsleder även personalen i Resurscenter Vux, som stödjer elever i behov av särskilt stöd.

#### **Utbildning i svenska för invandrare (Sfi)**

Sfi innehåller fyra kurser A, B, C och D som är uppdelade på tre studievägar. På studieväg ett (kurs A och B) börjar de elever som har liten eller ingen skolbakgrund. De elever som börjar på studieväg två (kurs B och C) har gått i skolan cirka fem till nio år sitt hemland. Studieväg tre (kurs C och D) är avsedd för studievana elever. De har studerat på gymnasie-, högskole- eller universitetsnivå i sitt hemland. På denna studieväg är studietakten hög.

#### **Kommunal vuxenutbildning på grundläggande nivå (Grundvux)**

Kurser genomförs i allmänna ämnen som motsvarar grundskolan. På Grundvux tillämpas en ny arbetsmetod, Individuellt Lärande (IL). Eleverna arbetar utifrån sina individuella förutsättningar mer flexibelt och med större ansvarstagande för sina studier. Med denna metod ges eleverna en lärmiljö i vilken de snabbare kan bli klara med sina kurser. Kurser under 2013 genomfördes i svenska, svenska som andraspråk, matematik, engelska, samhällskunskap, hem- och konsumentkunskap samt datorkunskap.

#### **Särskild utbildning för vuxna (Särvux)**

På särvux finns utbildning för personer med begåvningshandikapp, stora inlärningssvårigheter eller har en förvärvad hjärnskada. Eleverna har möjlighet att välja mellan en mängd olika kurser från träningskolnivå till gymnasienivå. Eleverna går ifrån sina arbetsplatser eller andra verksamheter och kommer till särvux två till sex timmar i veckan. Datortätheten är hög och datorer ingår naturligt i de flesta kurser.

#### **Resurscenter Vux**

Utöver de tre verksamheterna på T4vux finns även Resurscenter Vux som är en gemensam tillgång för hela förvaltningen. Resurscenter har två specialpedagoger som tillsammans innehar 1,8 heltidstjänster och en språkstödare på 0,8 heltidstjänst. Dessa funktioner stödjer eleverna i studierna utifrån deras enskilda behov och förutsättningar.

### **1.1.2 Grundfakta Flexvux**

Flexvux bedriver vuxenutbildning på gymnasial nivå. Utbildningar bedrivs i allt ifrån enstaka kurser till paket av kurser över flera terminer som då syftar till en yrkesutbildning. Kurser som vi inte har resurser att bedriva i egen regi köps in externt. Verksamheten leds av en rektor.

## **Gymnasiala kurser**

Flexvux erbjuder ett stort antal och brett utbud av gymnasiekurser. Studieformerna är allt från heldistans till klassundervisning. För huvuddelen av eleverna är det dock oftast individuella studier med närträffar. Dessa kompletteras med möjlighet att få individuell hjälp av lärare vid studiehjälpspass vid ett par tillfälle i veckan. Den studerande har även möjlighet att kontakta läraren för att få stöd och hjälp med sina studier. Syftet med studierna för de studerande är oftast att bli behörig till vidare studier på exempelvis högskola eller yrkeshögskola. De studerande har innan studierna fått stöd av en Studie- och yrkesvägledare med att göra en individuell studieplan så att studiefinansieringen och målet med studierna, samt vägen dit är klar. Samtliga kurser är webbaserade, vilket ger den studerande en större frihet att studera när det passar den enskilde. Lärare och elev kommunicerar via webben.

## **Vård- och omsorgsutbildning**

Det finns ett stort behov av undersköterskor inom främst omsorgsförvaltningen. Flexvux har en sammanhållen vård- och omsorgsutbildning där eleverna efter examen blir anställningsbara som undersköterskor. Utbildningen är på 1 400 poäng och kan normalt läsas på 75 procent (2 år) eller på 100 procent (1,5 år) studietakt utifrån elevernas behov, förutsättningar eller önskemål. Elever som har särskilda behov har möjlighet att studera på längre tid. Elever som har praktisk erfarenhet från yrket kan validera delar av utbildningen.

## **Kock- och köksbiträdesutbildningar (Matutbildningar)**

Kock- och köksbiträdesutbildningarna är inriktade mot storhushåll. Eleverna läser olika gymnasiala kurser och de har även två block, som vardera innehåller tre veckors praktik. Det finns möjligheter till validering. Köksbiträdesutbildningen är inriktad mot elever som inte har svenska som modersmål. Ungefär hälften av kurserna är ersatta med yrkes-sfi. En språklärare arbetar tillsammans med yrkeslärarna för att skapa goda förutsättningar för språksvaga elever att klara utbildningen. Den praktiska delen av utbildningen genomförs i Jacobsskolans storkök.

## **Omvårdnadslyftet**

Omvårdnadslyftet är en statlig satsning där kommuner kan söka statliga medel för att höja kompetenser på fast anställd personal som saknar utbildning motsvarande undersköterska. Omsorgsförvaltningen och Flexvux har under året slutfört en utbildning till undersköterska.

## **Yrkesvux**

Sedan 2009 erbjuds yrkesutbildningar inom ramen för yrkesvux som är en statlig satsning på yrkesinriktad vuxenutbildning på gymnasial nivå. Syftet med yrkesvux är att yrkesutbilda de som inte har en gymnasieutbildning och att vidareutbilda de som behöver komplettera sin yrkesutbildning. Utbildningarnas längd varierar men de är normalt ett år. En av utbildningsanordnarna är Jacobsskolan som under året haft industriutbildningar. Även privata utbildningsanordnare anlitas. Detta görs som regel i samverkan med kommunerna i Skåne Nordost.

## **Lärlingsutbildning för vuxna**

Lärlingsutbildning för vuxna är en statlig satsning som ska ge grundläggande yrkesutbildningar. Utbildningen skräddarsys efter elevens och arbetsplatsens behov. Minst 70 procent av utbildningen ska förläggas till en arbetsplats. Den teoretiska delen av utbildningen ges på en gymnasieskola. En samverkan kring lärlingsutbildningarna sker inom Skåne Nordost genom det gemensamma projektet Lärlingsakademien.

## **1.2 Händelser senaste året**

I detta kapitel beskrivs viktiga händelser som påverkat verksamheten under det gångna året. Det är såväl yttre händelser (t.ex. nya nationella styrdokument som skollag och förordning om vuxenutbildning) som inre händelser (t.ex. verksamhetsutveckling och projekt).

### **1.2.1 Vuxenutbildningen i Hässleholm**

Till skillnad från gymnasieskolans nya styrdokument som enbart gällde en årskurs vid starten den 1 juli 2011 så gällde de nya styrdokumenten (skollagen, vuxenförordningen, läroplanen och ämnesplanerna) samtliga elever inom vuxenutbildningen som påbörjade sin utbildning från den 1 juli 2012, dock med vissa övergångsbestämmelser.

Inom vuxenutbildningen finns ett antal utvecklingsområde där ingående insatser ska göras under 2014. Nedan redovisas trender och aktuella utvecklingsområden.

Det övergripande målet är ökad måluppfyllelse. Fler elever i vuxenutbildningen ska nå sina mål. Vuxenutbildningen arbetar för att utbildningarna ska bli mer flexibla och anpassade utifrån elevernas behov och individuella förutsättningar.

En tydlig trend inom vuxenutbildningen är att elevernas förutsättningar att klara studierna försämrats. Elevernas förkunskaper är sämre än tidigare och allt fler har behov av särskilt stöd. Det är fler elever med sociala problem av den storleken som försämrar inlärningsförmågan. För att dessa elever ska få möjlighet att nå målen måste nya flexibla utbildningsformer utvecklas och individuella anpassningar i studiesituationen måste kunna göras. I detta arbete har Resurscenter Vux en nyckelroll.

Under 2014 kommer ett webbaserat test "Educateit" att börja användas. Testet mäter elevernas kunskapsnivå i ämnena svenska, svenska som andraspråk, engelska och matematik. Användningsområdet är att utvärdera om elever som saknar formella betyg eller har gamla betyg har förutsättningar att till exempel klara en yrkesutbildning där språkravet är svenska på grundskolenivå. Resultatet av ett test kan också innebära att en elev kan starta på en högre nivå än vad som från början varit planerat. Detta innebär en kortare studietid för eleven, vilket är en besparing för såväl den enskilda eleven som vuxenutbildningen.

Vuxenutbildningen i Hässleholm är inne i en aktiv utvecklingsfas. På både T4vux och Flexvux pågår ett intensivt arbete i arbetslagen med att utveckla flexibla arbetsformer utifrån elevers behov och individuella förutsättningar.

Vuxenutbildningen i Hässleholm deltar i Kommunförbundet Skånes olika möten och verksamheter där exempelvis validering och utbildningsutbud diskuteras.

### **1.2.2 T4vux**

2013 har varit ett år då verksamheten på T4vux utvecklats på flera områden. Det var fler elever än någonsin i undervisningen.

### **VUX 2012**

Under verksamhetsåret har fortsatt fokus legat på den nya reformen, VUX 2012, som bland annat förde med sig en ny skollag och förordning, nya kursplaner samt ett nytt betygssystem.

Samarbete med kommunerna inom Skåne Nordost som avser vuxenutbildningen och VUX 2012 har fortsatt.

### **Verksamhetsutveckling**

Nya arbetssätt med flexibla och individanpassade lösningar är nödvändiga för att göra det möjligt för elever att studera utifrån sina egna förutsättningar och behov. Nu är verksamheten inne i en spännande fas och arbetet fortsätter med att hitta nya och fler lösningar för eleverna.

På grundvux fortsätter utvecklingsarbetet med IL-konceptet (Individuellt Lärande). Eleverna arbetar helt utifrån sina behov och individuella förutsättningar och kan på så sätt bli klara med sina studier på grundvux mycket snabbare.

Både den nya skollagen och den nya förordningen om vuxenutbildning tydliggör att utbildning ska vara tillgänglig för deltagaren så snart som möjligt efter det att en rätt till sfi (utbildning i svenska för invandrare) har inträtt. För att leva upp till lagstiftningen och samtidigt ansvara för att en flexibel antagning sker till sfi vid T4vux har en tjänst som slussansvarig permanentats. Den slussansvarige ska:

- ta emot ansökningarna till sfi,
- boka tider för samtal med de sökande som är blivande elever,
- genomföra kartläggningsarbetet d.v.s. fastställa status utifrån betygskriterierna (gällande läsa höra, tala och skriva),
- planera och genomföra uppföljningssamtal med nyinskrivna elever,
- placera eleverna i rätt nivå (kurs) och
- informera lärarna om elevernas status och mål.

Under 2013 har ett helt nytt arbetssätt använts på sfi. Fyra lärare arbetar på förmiddagarna och fyra på eftermiddagarna. De är mentorer och har sina undervisningsgrupper med elever från nivå 1B, 2B, 2C, 3C och 3D. Eleverna kommer därmed att kunna studera helt utifrån sina behov och individuella förutsättningar och kan på så sätt bli klara med sina studier på sfi mycket snabbare. På den lägsta nivån (spår 1) bedrivs undervisning gemensamt och i samlad grupp för analfabeter och elever med ringa skolbakgrund. I denna grupp har elevantalet ökat markant under 2013. På sfi finns även distansundervisning. Det nya sättet att arbeta inom sfi uppmärksammades av andra kommuner. Sfi-verksamheten fick därför ta emot studiebesök från flera sfi-anordnande kommuner.

### **Resurscenter Vux**

Resurscenter Vux har under ledning av en specialpedagog fortsatt att utveckla arbetssätt och rutiner för elever i behov av särskilt stöd. Arbetet genomförs på individ-, grupp- och organisationsnivå genom till exempel kartläggning av elevens studiesituation, handledning och fortbildning av personal samt övergripande skolutveckling.

Specialpedagogen och Resurscenter Vux har under 2013 även fortsatt att utveckla rutiner för kartläggning av nya elever och för elevvårdskonferenser på grundvux och sfi.

Under 2013 genomfördes ett SIS-projekt (särskilda insatser i skolan). Projektet är ett utvecklingsprojekt som finansieras av Specialpedagogiska skolmyndigheten. Syftet med projektet var att utveckla rutiner för samarbete mellan T4vux och IM-programmen (individuella programmen) på Hässleholms Tekniska Skola och Ungdomscentrum. Projektet var lyckat och under 2014 kommer en arbetsgrupp med tjänstemän från vuxenutbildningen och de individuella



programmen att starta det förvaltningsövergripande arbetet. I gruppen ingår specialpedagoger och studie- och yrkesvägledare från T4vux samt från de individuella programmen. Specialpedagogen på T4vux har varit drivande i projektet. Bidraget från Specialpedagogiska skolmyndigheten möjliggjorde att en ny tjänst som specialpedagog kunde inrättas inom Resurscenter Vux på T4vux. Resultatet av projektet har redovisats för förvaltningscheferna på arbetsmarknad- och kompetensutveckling samt barn- och utbildningsförvaltningen.

### **Arbetslagsledarorganisation**

En ny arbetslagsledarorganisation har implementerats inom sfi-undervisningen på T4vux. I varje arbetslag finns en arbetslagsledare som leder sitt arbetslag och arbetar med bland annat utveckling av verksamhet och pedagogik, gemensamma mål, utvärdering samt arbetsmiljö.

### **Två nya projekt**

Två nya projektansökningar blev beviljade för 2014. Det är ytterligare ett SIS-projekt (särskilda insatser i skolan) som finansieras av Specialpedagogiska skolmyndigheten. En dramapedagog ska arbeta tillsammans med sfi-lärare och undersöka nya inlärningsmetoder för språksvaga elever och för elever med neuropsykiatriska funktionsnedsättningar. Det andra projektet som blev beviljat är en förprojektering som finansieras av Europeiska Socialfonden, som förhoppningsvis ska leda till ett genomförandeprojekt. En processledare har anställts för att leda förprojekteringen och för att skriva förprojekterings slutrapport.

### **Atlas-bidrag**

Universitets- och högskolerådet har beviljat T4vux ett så kallat Atlas-bidrag som söks för tre lärare. Lärarna skulle genomföra ett förberedande besök som ska utveckla ett internationellt samarbete med en skola för vuxenutbildning i Canada. Resan ägde rum i mars 2014.

### **Anläggningsboende**

Migrationsverket placerar flyktingar på de nyöppnade anläggningsboendena i Tyringe och Vittsjö. Det är hittills osäkert vilka konsekvenser detta kommer att få för T4vux. De flesta flyktingarna kommer från Syrien, vilket är naturligt med tanke på den oroliga politiska situationen i omvärlden. Många av flyktingarna bär med sig hemska upplevelser från kriget. För de som arbetar i verksamheten på T4vux finns det därför många utmaningar, men också möjligheter.

### **IKT-pedagog**

En lärare har inom ramen för sin tjänst fått uppdraget som IKT-pedagog. IKT står för informations- och kommunikationsteknologi. Uppdraget består i att följa den tekniska utvecklingen när det gäller smartphones, iPads, läsplattor etc. och att anpassa denna teknik till den pedagogiska utvecklingen på T4vux.

### **Språkstödjare**

T4vux har via arbetsförmedlingen kunnat anställa tre stycken språkstödjare på sfi med olika anställningsformer som OSA (offentligt skyddad anställning), särskilt anställningsstöd och särskild arbetsmarknadsåtgärd.

### **Mötesplats Ljungdala**

Ett samarbete har inletts med ”Mötesplats Ljungdala” i syfte att hitta metoder för att bättre kunna integrera språksvaga elever i samhället när de slutat sfi. Detta är ett spännande projekt som kommer att fortsätta även under 2014.

## **Gula huset**

T4vux administration flyttades till nyrenoverade lokaler i Gula huset som är en fristående byggnad i nära anslutning till skolhuset. Där finns kanslisterna, studie- och yrkesvägledare, vaktmästare och rektor.

### **1.2.3 Flexvux**

#### **Verksamhetsutveckling**

Personalens samlade erfarenheter på Flexvux ger vid handen att den genomsnittlige eleven har förändrats sedan starten av Flexvux för drygt tio år sedan. Andelen elever med läs- och skrivsvårigheter eller andra problem som orsakar studiesvårigheter har ökat stort. Eleverna har även sociala problem eller psykisk ohälsa i högre utsträckning än tidigare. Denna negativa utveckling tillsammans med den nya skollagen och förordningen om vuxenutbildning i VUX 2012 kräver att verksamheten utvecklas.

För att kunna ta till vara den samlade potentialen hos personalen har arbetsgrupper med olika fokusområden bildats. För att eleverna ska få mer lärarledd undervisning kommer studiegrupper att startas. Flexibilitetsspåret ska renodlas för de elever som är mer självständiga, vilket förutom att frigöra resurser som även gör det lättare att kombinera studier med arbete. Lokaler kommer att ställas i ordning med studiehall och grupprum i trivsamt miljö. Detta ska uppmuntra eleverna till att uppehålla sig på skolan i större utsträckning och därigenom kunna erbjudas mer stöd i studierna.

Under 2013 påbörjades ett arbete med att göra strukturen i lärplattformen Fronter tydligare och enhetlig för alla kurser och utbildningar. Det är ett omfattande arbete för lärarna att arbeta om alla sina kurser utifrån den nya strukturen. Specialpedagogen från Resurscenter Vux har varit delaktig i att skapa den nya strukturen så att även elever med studiesvårigheter lättare kan följa kurserna. Arbetet med nya Fronter kommer att vara klart i augusti 2014.

Under året har Resurscenter Vux integrerats i verksamheten och blivit en naturlig del och en offensiv drivkraft i verksamhetens utvecklingsarbete.

#### **Omvårdnadslyftet**

Omsorgsförvaltningen och Flexvux har inom ramen för omvårdnadslyftet genomfört en vård- och omsorgsutbildning där 35 anställda inom omsorgsförvaltningen i Hässleholms kommun utbildades till undersköterskor. 30 av dem slutförde utbildningen med godkända betyg i december 2013. Utbildningen var mycket uppskattad av de studerande.

#### **Yrkesvux**

Staten planerade först att fasa ut yrkesvux under 2013, men satsningen fortsatte och Hässleholms kommun tilldelades ytterligare 100 platser under 2013. Den extra tilldelningen av platser gjorde att kommuninvånarna kunde beviljas yrkesutbildningar inom en rad olika branscher. I augusti startades industriutbildningar i samverkan med Jacobsskolan inom CNC (datorstyrning av maskiner för mekanisk bearbetning och tillverkning) plåt och svets samt hantverk träteknik. En bussförarutbildning startades i samarbete med Kristianstads kommun. Huvuddelen av utbildningsplatserna finns hos privata utbildningsanordnare som till exempel Lernia och JB kompetens. Men det finns även utbildningsplatser hos kommunerna i Skåne Nordost.

### **Lärlingsutbildning för vuxna**

Utbildningsformen Lärlingsutbildning för vuxna har under 2013 genomförts med full omfattning inom ramen för Skåne Nordost projektet Lärlingsakademien. De statliga bidragen och ESF medlen har inneburit att 28 studerande från Hässleholms kommun har fått en yrkesutbildning. Utbildningarna fanns inom en rad olika yrken. Både de studerande och företagen är positiva till utbildningsformen.

## **2. Mål och resultat**

I detta kapitel analyseras måluppfyllelsen, orsaker till studieavbrott och enkätundersökningarnas resultat. Analyserna är baserade på tabellbilagan som bifogas denna kvalitetsuppföljning och tidigare års kvalitetsuppföljningar.

Med VUX 2012 trädde ett nytt betygssystem i kraft den 1 juli 2012. Detta ska uppmärksammas eftersom det för andra halvåret 2012 redovisas betyg både enligt det gamla och enligt det nya betygssystemet. I det nya sexgradiga betygssystemet motsvaras betyget A av MVG, betyget C motsvaras av VG, betyget E motsvaras av G samt betyget F motsvaras av IG. För kurser som påbörjats före den 1 juli 2012 enligt den äldre skollagen gällde den gamla betygsskalan även under höstterminen 2012.

### **2.1 Mål och resultat T4vux**

#### **2.1.1 Betyg**

2012 utfärdades 97 betyg på grundvux.<sup>1</sup> Under första halvåret 2012 utfärdades 51 betyg på grundvux. Av dessa var 5 betyg underkända (betyget IG) vilket motsvarar 10 procent av alla utfärdade betyg på grundvux.<sup>2</sup> Under andra halvåret 2012 utfärdades sammanlagt 46 betyg på grundvux (både enligt det gamla och enligt det nya betygssystemet). Bland dessa fanns det endast två IG eller motsvarande F vilket var 4 procent av alla utfärdade betyg på grundvux.<sup>3</sup> Totalt sett var andelen IG (eller F) på grundvux 7 procent under hela 2012.

Under 2013 utfärdades 86 betyg, vilket var 11 betyg färre än 2012. Fyra betyg var IG eller F på grundvux 2013,<sup>4</sup> vilket motsvarar 3 procent av alla utfärdade betyg på grundvux 2013.

Under tidigare år har andelen satta IG pendlat mellan 30 och 40 procent på grundvux. Redovisningen av måluppfyllelsen för 2013 visar att den positiva trenden med högre måluppfyllelse som började 2012 fortsätter.

Det finns två sannolika förklaringar till att måluppfyllelsen har ökat.

- Det nya arbetssättet på grundvux, ”Individuellt Lärande”.
- Resurscenter Vux arbetar med metoder som utgår från elevernas behov och individuella förutsättningar.

---

<sup>1</sup> Kvalitetsuppföljning 2012 tabell 1, 5 o 6

<sup>2</sup> Kvalitetsuppföljning 2012 tabell 1

<sup>3</sup> Kvalitetsuppföljning 2012 tabell 5 o 6

<sup>4</sup> Tabell 1, 2 o 3

Under 2012 var i genomsnitt 240 elever inskrivna varje månad på sfi. Under 2012 utfärdades 198 betyg i de olika kurserna A, B, C, D.<sup>5</sup> Motsvarande siffra för 2011 var 195 betyg. Det kan konstateras att det utfärdades i stort sett lika många betyg 2012 som 2011. Enligt den gamla betygsskalan, som gällde till och med den 30:e juni 2012, sattes bara betygen G och VG på sfi. IG och MVG fanns inte som möjliga betyg. Med det nya betygssystemet gäller hela betygsskalan även för sfi.

Under 2013 utfärdades sammanlagt 175 betyg på sfi.<sup>6</sup> Detta är något färre betyg än 2011 och 2012. En sannolik förklaring till detta är att sfi i samband med krisen i Syrien tog emot fler elever än tidigare med låg skolunderbyggnad eller som var analfabeter. Den låga utbildningsnivån gjorde att andelen utfärdade betyg på sfi minskade.

Under det första halvåret av 2013 var 64 elever inskrivna på Resurscenter Vux. Eleverna var tillsammans kursdeltagare i 198 kurser. 111 betyg utfärdades varav 13 var IG eller F. Under det andra halvåret av 2013 var 60 elever inskrivna på Resurscenter Vux. Eleverna var tillsammans kursdeltagare i 171 kurser. 71 betyg utfärdades varav 5 var IG eller F. Insatserna på Resurscenter Vux hade en avgörande betydelse för att eleverna kunde uppnå så goda resultat.

### **2.1.2 Avbrott**

En kartläggning av alla studieavbrott från utbildningar inom T4vux påbörjades under andra halvåret 2012. Syftet med kartläggningen är att få kunskap om orsakerna till studieavbrotten så att åtgärder som minskar studieavbrotten kan arbetas fram. Om rätt åtgärder sätts in kan elevernas måluppfyllelse öka.

Avbrottsorsakerna kan vara positiva eller negativa. Till kategorin positiva avbrott räknades 2012; arbete, praktik, slutar på egen begäran, föräldraledighet, flyttat (till annan kommun eller till annat land). För 2013 har även; annan utbildning, fortsätter på grundvux, flyttat till sfi dagtid och åtgärd arbetsförmedlingen lagts till som positiva avbrott. Negativa avbrott är treveckorsregeln eller varningar. Treveckorsregeln innebär att elever som varit frånvarande tre veckor i följd ska skrivas ut från utbildningen (Förordning om vuxenutbildning 7 kap 1§) Det finns yttre ”samhällsfaktorer” som påverkar elevernas avbrott det vill säga förhållanden som eleverna inte själva kan påverka.

### **Sfi**

Under andra halvan av 2013 införde verksamheten en ny regel som avbryter en elevs studier på sfi. Om en elev uppnår 18 timmars oanmäld frånvaro under en fyraveckorsperiod avbryts eleven på grund av inaktivitet. Anledningen till att denna regel tagits fram är att genomströmningen på sfi ska öka så att den beräknade genomsnittskostnaden per elev minskar. I statistiken redovisas dessa elever under kategorin ”Inga framsteg – utskrivna”.

En elev kan avbryta flera kurser. Redovisad statistik bygger på antalet kursdeltagare, inte antalet elever, kurser eller ämnen.

Statistiken i texten nedan redovisar enbart andra halvåret för 2012, medan statistiken för 2013 redovisar hela året. Därför är de faktiska talen högre för 2013 än för 2012.

---

<sup>5</sup> Tabell 3, 9 o 11

<sup>6</sup> Tabell 4 o 5

Under andra halvåret 2012 avbröt 44 kursdeltagare studierna på sfi. Av dessa kan 21 avbrott (48 procent) kategoriseras som positiva avbrott.<sup>7</sup> Under 2013 avbröt 159 kursdeltagare sina studier på sfi. Av dessa kan 87 avbrott (55 procent) kategoriseras som positiva avbrott.<sup>8</sup> Andelen positiva avbrott var större under 2013 än under andra halvåret 2012.

Under andra halvåret 2012 slutade 23 kursdeltagare. Av dessa slutade 6 kursdeltagare (14 procent) på grund av yttre samhällsfaktorer som ingen A-kassa, ingen barnomsorg, sjukdom eller dålig ekonomi. Ytterligare 6 kursdeltagare (14 procent) slutade av okänd anledning. 11 elever (25 procent) avbröts av skolan eftersom de inte hade gjort några framsteg.<sup>9</sup>

Under 2013 blev 64 elever (40 procent) utskrivna på grund av treveckorsregeln eller på grund av att de inte gjorde några framsteg. Dessa avbrott kategoriseras som negativa avbrott. Ett avslut på grund av treveckorsregeln beror på att eleven har bristande närvaro. Men det kan finnas anledningar till frånvaron som är positiva. Elever kan ha fått arbete eller praktik utan att arbetsförmedlingen lämnat denna information till sfi. Under 2013 blev 30 elever utskrivna för att de inte gjort några framsteg.<sup>10</sup> Vissa elever som skrivs ut kan ha nått sin maximala inlärningsnivå när de skrivs ut. De kan även ha en medicinsk diagnos eller sociala problem som hindrar inläringen. Många som är analfabeter eller korttidsutbildade kan ha svårt att nå längre i sin språkutveckling vid det aktuella tillfället. Hur de som skrivs ut från sfi och inte kommer vidare ska hanteras är ett olöst problem. Nya lösningar krävs här.

Under 2013 slutade 8 elever (5 procent) av olika andra anledningar. Av dessa slutade tre elever av okänd anledning, två på grund av längre utlandsvistelse, två på grund av sjukdom och en som inte fick uppehållstillstånd.<sup>11</sup>

## **Grundvux**

På grundvux avbröt totalt 16 kursdeltagare av c:a 100 sina studier under andra halvåret 2012. Av dessa kan 11 avbrott (69 procent) hänföras till kategorin positiva avbrott. Endast 5 kursdeltagare (31 procent) avbröts av skolan eftersom de inte hade gjort några framsteg.<sup>12</sup>

Under 2013 avbröt totalt 55 kursdeltagare sina studier. Av dessa kan 29 (53 procent) kategoriseras som positiva avbrott, eller avbrott med en god motivering. 26 elever slutade på grund av treveckorsregeln eller blev utskrivna för att de inte gjort några framsteg, vilket motsvarar 47 procent av eleverna.<sup>13</sup>

Under 2013 kan 93 avbrott (43 procent) av totalt 214 kategoriseras som ”negativa” eftersom eleven blivit utskriven på grund av att inga framsteg gjorts eller på grund av treveckorsregeln. Det blev det en ökning av utskrivningarna med 16 procent jämfört med 2012. Orsaken till ökningen av utskrivningarna är att kostnaderna per elev för utbildningarna ska pressas ner genom att inaktiva elever inte står kvar och håller upp plats, vilket också ökar möjligheten för fler att studera på sfi och grundvux.

---

<sup>7</sup> Kvalitetsuppföljning 2012 tabell 12

<sup>8</sup> Tabell 12

<sup>9</sup> Kvalitetsuppföljning 2012 tabell 12

<sup>10</sup> Tabell 7

<sup>11</sup> Tabell 7

<sup>12</sup> Kvalitetsuppföljning 2012 tabell 13

<sup>13</sup> Tabell 8

### 2.1.3 Utvärderingar

En enkätundersökning görs varje år i både maj och i december bland eleverna på T4vux. Eleverna graderar sina svar i en skala från 1 (gillar inte alls) till 5 (mycket nöjda). För första gången redovisas resultatet från båda undersökningstillfällena i en tabell.<sup>14</sup> Detta innebär att tabellen bygger på fler svar än i tidigare redovisningar. Matutbildningarna har flyttats till Flexvux och ingår därför inte längre i undersökningen. Jämförelser av enkäternas genomsnittliga resultat redovisas i tabellen för 2010 – 2013.

Det är svårt att få en heltäckande bild av elevernas inställning eftersom enkäten inte besvarades av alla elever. Däremot är antalet svar är i stort sett lika många 2010 - 2012. Detta gör att svaren mellan åren kan jämföras och att slutsatser kan dras av resultaten. Eftersom undersökningarna i både maj och december redovisas för 2013 ingår ungefär dubbelt så många elever jämfört med 2010 - 2012.

Det totala medelvärdet för alla enkätsvar på grundvux ökade marginellt mellan 2010 och 2013 från 4,1 till 4,2. På sfi minskade det totala medelvärdet något från 4,8 i december 2012 till 4,6 2013. På särvtvux minskade medelvärdet under tidsperioden från 4,8 till 4,6.<sup>15</sup> Eftersom medelvärdet maximalt kan nå högst 5,0 måste resultatet anses vara mycket bra. Den slutsats som går att dra av resultatet är att eleverna på T4vux är mycket nöjda med sina utbildningar.

Det är svårt att dra några säkra slutsatser av enkätundersökningens resultat. Enligt lärarna kan det finnas flera orsaker till de svar som lämnats. Det kan bero på språkförbistring och på elevernas tolkningar av frågornas innebörd. Det kan också bero på att sfi under 2013 fått många elever från Syrien som kommer direkt ifrån en krigssituation.

Det är intressant att jämföra hur medelvärdet av enkätsvaren förändrats mellan de olika åren på grundvux. 2010 hamnade medelvärdet på 4,1. 2011 sjönk det till 3,8 och 2012 höjdes det åter igen till 4,0.<sup>16</sup> Detta är med största sannolikhet en konsekvens av den genomgripande förändringen av arbetsformer och arbetssätt som blev resultatet vid införandet av Individuellt Lärande som genomfördes på grundvux under 2011. Elever som tidigare studerat enligt ”det gamla sättet” var missnöjda med förändringen, medan medelvärdet 2012 återspeglar att ”det nya sättet” vunnit uppskattning bland eleverna. Detta tydliggörs i den förbättrade måluppfyllelsen samma år som redovisas i kapitel 2.1.1. Medelvärdet för 2013 steg till 4,2. Eftersom trenden de två föregående åren varit stigande är det glädjande att denna utveckling fortsatt. Det ska noteras att medelvärdet är högre 2013 än det var innan införandet av Individuellt Lärande.

Medelvärdena på fråga 5 och 6 ska uppmärksammas. Medelvärdet på frågan ”Jag trivs i skolan” var 4,7, och på frågan ”Jag känner mig trygg i skolan” var medelvärdet i 4,7. Detta visar att arbetet med likabehandlingsplanen och mot kränkande behandling har gett ett mycket bra resultat. Totalt sett är medelvärdet för samtliga utbildningar 4,5, vilket kan anses vara ett mycket bra resultat.<sup>17</sup>

---

<sup>14</sup> Tabell 9

<sup>15</sup> Tabell 10

<sup>16</sup> Tabell 10

<sup>17</sup> Tabell 11

## 2.2 Mål och resultat Flexvux

Elevernas bakgrund och studieförutsättningar har förändrats markant under de senaste åren. Andelen elever som har inlärningssvårigheter, låg utbildningsnivå, svårigheter med svenska språket samt en socialt svår situation har ökat. Enligt vuxenutbildningens nationella styrdokument är detta prioriterade målgrupper. Problematiken innebär ett ökat resursbehov för att kunna tillgodose dessa elevers behov efter deras egna förutsättningar. Det är viktigt att ha denna insikt i den förändrade situationen i samband med det pågående utvecklingsarbetet.

### 2.2.1 Betyg

Flexvux erbjuder flera ämneskurser. Kursutbudet förändras kontinuerligt under verksamhetsåret. Huvuddelen av kursutbudet genomförs i kommunens egen regi som enstaka ämneskurser eller mer sammanhållna utbildningar som till exempel vård- och omsorgsutbildningarna. Flexvux erbjuder också ämneskurser och utbildningar som anordnas av andra kommuner, NTI-skolan eller andra externa utbildningsanordnare. De utbildningar som anordnas av andra kommuner har normalt lärarledd undervisning, medan NTI-skolans ämneskurser ges på ren distans. Som en av få kommuner kräver Flexvux att de studerande vid NTI gör slutproven på Norra Station.

Under det första halvåret 2013 utfärdades 305 betyg på Flexvux enstaka kurser. Av de utfärdade betygen var 62 betyg eller 20 procent underkända.<sup>18</sup> Andra halvåret 2013 utfärdades 184 betyg varav 40 eller 22 procent var underkända.<sup>19</sup>

Under första halvåret 2013 utfärdades 143 betyg på NTI-skolans ämneskurser. Av de utfärdade betygen var 36 betyg eller 25 procent underkända.<sup>20</sup> Andra halvåret 2013 utfärdades 104 betyg varav 30 betyg eller 29 procent var underkända.<sup>21</sup> Kursdeltagarna på NTI-skolan läser på heldistans, medan kursdeltagarna på Flexvux även har lärarledda närträffar. Detta är sannolikt orsaken till den högre andelen underkända betyg bland de elever som studerar på NTI-skolans.

Eleverna på vård- och omsorgsutbildningen har betydligt lägre andel underkända betyg jämfört med eleverna på ämneskurserna. Första halvåret 2013 utfärdades 410 betyg på vård- och omsorgsutbildningen, varav 13 betyg eller 3 procent var underkända.<sup>22</sup> Under andra halvåret utfärdades 334 betyg, varav 4 betyg eller 1 procent var underkända.<sup>23</sup> En rimlig förklaring till det bättre resultatet för eleverna på vård- och omsorgsutbildningen är att de studerar mer klassbundet. Den klassbundna undervisningen ger lärarna större möjligheter att tidigt stödja elever som riskerar att inte nå målen. Under 2013 genomfördes även omvårdnadslyftet. Eleverna i omvårdnadslyftet hade en styrka i att de var mycket motiverade för studierna i kombination med en lång erfarenhet av yrket.

Omkring 70 procent av deltagarna i yrkesvux har fått någon form av anställning efter genomförd utbildning. Bland de övriga 30 procenten har cirka hälften gått vidare till studier.

---

<sup>18</sup> Tabell 12:1

<sup>19</sup> Tabell 12:2

<sup>20</sup> Tabell 17:1

<sup>21</sup> Tabell 17:2

<sup>22</sup> Tabell 18:1

<sup>23</sup> Tabell 18:2

I december 2013 gjordes en rundringning bland de 19 deltagare som avslutade kock eller köksbiträdesutbildningen i juni 2013. Av dessa hade 14 någon form av anställning, och 2 hade fortsatt studera. De återstående 2 gick inte att komma i kontakt med. Detta måste anses vara ett bra resultat och det ligger i linje med tidigare år. Värt att notera är att en stor andel av dessa deltagare kan anses ha en svag ställning på arbetsmarknaden, bland annat på grund av svaga språkkunskaper.

Under 2013 genomgick 28 elever lärlingsutbildning för vuxna genom Lärlingsakademin. Av eleverna i denna utbildningsform fick 19 stycken eller 70 procent anställning direkt efter genomförd utbildning och efter sex månader fick ytterligare 6 stycken anställning. Totalt fick 89 procent anställning. Detta är ett mycket bra resultat som visar att lärlingsutbildningar är en bra utbildningsform som får vuxna att bli anställda.

### 2.2.2 Avbrott

Från och med januari 2013 kan studieavbrotten orsaksbeskrivas i elevregistreringssystemet Procapita. Det är en bra hjälp i arbetet med att följa upp orsakerna till studieavbrotten och till att vidta åtgärder för att minska andelen studieavbrott i de fall de inte beror på positiva orsaker som till exempel arbete. Om en elev påbörjat en kurs men inte fått betyg vid halvårsskiftet så behöver det inte innebära att det är ett studieavbrott. Det beror ofta på att kursen förlängts eftersom eleven behöver längre tid på sig för att slutföra kursen. Överenskommelser om förlängning görs mellan elev och lärare.

Redovisningen i texten nedan avser antalet kursdeltagare som inte är synonymt med antalet elever, eftersom en elev kan vara kursdeltagare på flera kurser. En elev som läser tre kurser motsvarar följaktligen tre kursdeltagare.

Första halvåret 2013 fanns 576 kursdeltagare på Flexvux ämneskurser. Av dessa avbröt 214 kursdeltagare sina kurser, vilket motsvarar 37 procent.<sup>24</sup> Andra halvåret 2013 fanns det 488 kursdeltagare. 202 av dessa eller 41 procent avbröt sina kurser.<sup>25</sup> Den största orsaken till avbrotten 104 avbrott eller 51 procent berodde på inaktivitet hos kursdeltagaren. Den nästa största orsaken till avbrotten 19 avbrott eller 9 procent berodde på att kursdeltagaren fått arbete.<sup>26</sup> Under hela 2013 valde 159 kursdeltagare att förlänga sina kurser.<sup>27</sup> En kursförlängning är positiv eftersom kursdeltagaren på detta sätt kan klara kursen utan att behöva avbryta eller läsa om hela kursen.

Under de senaste åren har andelen elever med olika typer av problematik ökat på Flexvux. Det är elever med till exempel inlärningssvårigheter, svårigheter med att behärska svenska språket och med en allmänt svår social situation. För många av dessa har studier och studie-medlen blivit ett alternativt sätt att försörja sig. Enligt skollagen ska elever med denna typ av problematik prioriteras. De är därför Flexvux viktigaste målgrupp. Marknadsföringsinsatser görs för att nå gruppen. En hög andel elever i gruppen klarar inte att slutföra sina studier, vilket gör att de drar ner resultatet i statistiken.

---

<sup>24</sup> Tabell 12:1

<sup>25</sup> Tabell 12:2

<sup>26</sup> Tabell 22:2

<sup>27</sup> Tabell 12:1 o 12:2



Det fanns 239 kursdeltagare på NTI-skolan under första halvåret 2013. Av dessa var det 50 kursdeltagare eller 21 procent som avbröt sina studier.<sup>28</sup> Under andra halvåret fanns det 161 kursdeltagare, varav 34 stycken eller 21 procent avbröt studierna.<sup>29</sup> Den största enskilda orsaken till avbrotten 9 avbrott eller 26 procent berodde på inaktivitet hos kursdeltagaren.<sup>30</sup> Eleverna på NTI-skolan bedriver sina studier på heldistans och saknar därför personlig kontakt med lärare och medstudierande. Studier på heldistans passar inte alla elever eftersom det krävs mycket struktur, självdisciplin och studievana. Därför beviljas kurser enbart till studerande som anses ha förmåga att klara denna studieform. Eleverna på NTI-skolan genererar inga kostnader för Flexvux.

Vård- och omsorgsutbildningen har en väsentligt lägre andel avbrott jämfört med ämneskurserna. Under första halvåret 2013 fanns 459 kursdeltagare på vård- och omsorgsutbildningen, varav 27 kursdeltagare eller 6 procent avbröt utbildningen.<sup>31</sup> Andra halvåret fanns 385 kursdeltagare, varav 37 kursdeltagare eller 10 procent avbröt utbildningen.<sup>32</sup> Den största orsaken till avbrotten var sjukdom 14 kursdeltagare eller 38 procent.<sup>33</sup>

Under andra halvåret 2013 fanns det 138 kursdeltagare på matutbildningarna. 35 kursdeltagare eller 25 procent avbröt sina studier.<sup>34</sup> 24 avbrott eller 69 procent berodde på inaktivitet. Två kursdeltagare avbröt studierna på grund av att utbildningen var för svår.<sup>35</sup> De avbröt studierna eftersom de inte hade tillräckligt goda kunskaper i svenska för att kunna tillgodogöra sig utbildningen. Dessa två elever får undervisning i svenska för att sedan kunna påbörja utbildningen igen till hösten 2015, om deras kunskaper blivit tillräckliga.

Generellt sett är det få elever som avbryter studierna på vård- och omsorgsutbildningen. Detta beror troligen på att studierna leder till ett klart och synligt mål, som en yrkesutbildning är. Eleverna får dessutom en social sammanhållning som övriga delar av Flexvux saknar. Samarbetet mellan lärarna i de olika ämnena är tydligt, vilket sannolikt påverkar eleverna och deras resultat positivt.

Det verkar som att ju mer kontakt eleverna har med lärare och medstudierande, ju lägre andel är det som avbryter sina studier. Den dåliga arbetsmarknaden är troligen en orsak till att fler söker sig till studier som en möjlighet att klara sitt uppehälle. Dessa elever kan vara mindre motiverade till studier och kan därför ha en högre benägenhet att avbryta studierna. Dessa slutsatser beaktas i utvecklingsarbetet på Flexvux.

### 2.2.3 Utvärderingar

En enkätundersökning gjordes i december 2013 bland personalen på T4vux och Flexvux samt bland eleverna på Flexvux (se bilaga 3). Frågorna i enkäten var formulerade som påståenden, den svarande skulle ta ställning till i viken utsträckning som den svarande instämmer med påståendena på en skala från 1 till 5. ”Instämmer inte alls” gav värdet 1 och ”Instämmer helt” gav värdet 5. Personalens enkät hade 16 frågor, elevernas hade 21 frågor.

---

<sup>28</sup> Tabell 17:1

<sup>29</sup> Tabell 17:2

<sup>30</sup> Tabell 23:2

<sup>31</sup> Tabell 18:1

<sup>32</sup> Tabell 18:2

<sup>33</sup> Tabell 24:2

<sup>34</sup> Tabell 20 o 21

<sup>35</sup> Tabell 25

Ett genomsnittsvärde har beräknats av de lämnade svaren på varje fråga. På de flesta frågorna hamnade värdena mycket högt, mellan 4 och 5.

På Flexvux görs en utvärdering vid varje ämneskurs slut genom att eleverna svarar på en enkät som ligger i lärplattformen Fronter. Frågorna är ställda utifrån innehållet och utformningen i varje kurs. Det blir ett mycket stort antal utvärderingar eftersom en elev kan delta i upp till tio kurser under ett år. En sammanställning av alla utvärderingarna skulle därför bli både komplicerad och tidsödande. Utvärderingarna visar generellt sett att eleverna är nöjda med de olika kursernas upplägg och det stöd de får av lärarna.

### **3. Utvecklingsområden**

#### **Flexvux**

Inom vuxenutbildningen finns ett antal utvecklingsområde där ingående insatser ska göras under 2014. Nedan redovisas trender och aktuella utvecklingsområden.

Det övergripande målet är ökad måluppfyllelse. Fler elever i vuxenutbildningen ska nå sina mål. Vuxenutbildningen arbetar för att utbildningarna ska bli mer flexibla och anpassade utifrån elevernas behov och individuella förutsättningar.

En tydlig trend inom vuxenutbildningen är att elevernas förutsättningar att klara studierna försämrats. Elevernas förkunskaper är sämre än tidigare och allt fler har behov av särskilt stöd. Det är fler elever med sociala problem av den storleken som försämrar inlärningsförmågan. För att dessa elever ska få möjlighet att nå målen måste nya flexibla utbildningsformer utvecklas och individuella anpassningar i studiesituationen måste kunna göras. I detta arbete har Resurscenter Vux en nyckelroll.

Under 2014 kommer ett webbaserat test "Educateit" att börja användas. Testet mäter elevernas kunskapsnivå i ämnena svenska, svenska som andraspråk, engelska och matematik. Användningsområdet är att utvärdera om elever som saknar formella betyg eller har gamla betyg har förutsättningar att till exempel klara en yrkesutbildning där språkravet är svenska på grundskolenivå. Resultatet av ett test kan också innebära att en elev kan starta på en högre nivå än vad som från början varit planerat. Detta innebär en kortare studietid för eleven, vilket är en besparing för såväl den enskilda eleven som vuxenutbildningen.

Det ska bli färre "negativa" studieavbrott. För att minska de negativa studieavbrotten ska kartläggning och uppföljningen av avbrottsorsakerna förbättras.

Under 2013 påbörjades ett arbete med att göra arkitekturen i lärplattformen Fronter enklare och tydligare för eleverna. Det är ett omfattande arbete för lärarna att arbeta om alla sina kurser utifrån den nya strukturen. Specialpedagogen från Resurscenter vux har varit delaktig i att skapa den nya strukturen så att även elever med studiesvårigheter lättare kan följa kurserna. Den nya strukturen i Fronter kommer att vara klar i augusti 2014.

#### **T4vux**

I detta kapitel lyfts utvecklingsområden och eventuella trender fram. Viktiga faktorer för att förbättra och utveckla verksamheten diskuteras.

Vuxenutbildningens mål för förbättring av verksamheten under 2014 är:

Ökad måluppfyllelse (fler elever i vuxenutbildningen ska nå sina mål). Vuxenutbildningen arbetar för att utbildningarna ska bli mer flexibla och anpassade utifrån elever behov och individuella förutsättningar.

Färre ”negativa” avbrott. För att uppnå färre ”negativa” avbrott kommer vuxenutbildningen att förbättra kartläggning och uppföljning av avbrottsorsakerna.

En tydlig trend inom vuxenutbildningen är att elevernas förutsättningar förändrats på ett märkbart sätt. Förkunskaperna är sämre och fler har behov av särskilt stöd. Dessutom har fler elever sociala problem som påverkar lärmiljön. För att kunna tillgodose dessa elevers behov måste ytterligare flexibla utbildningsformer fortsätta att utvecklas och individuella anpassningar måste göras. Resurscenter Vux har en nyckelroll i detta arbete.

Det är viktigt att verksamheten utvecklas i takt med de förändrade förutsättningar som påverkar verksamheten och utvecklingsarbetet.

#### **4. Sammanfattning och avslutning**

De nya styrdokumenterna som började gälla den 1 juli 2012 har medfört stora förändringar inom vuxenutbildningen. Personalen på både T4vux och Flexvux har lagt ner ett stort arbete för att anpassa kurser och ämnen utifrån skollagen, förordning om vuxenutbildning, läroplan och ämnesplaner.

Utifrån Skolinspektionens granskning och kommunpolitikernas önskemål har ett nytt koncept för kvalitetsredovisning tagits fram för att bättre kunna följa upp och analysera verksamheten.

För att nå en ökad måluppfyllelse och få färre ”negativa” avbrott är Resurscenter Vux både en strategisk och operativ förutsättning för ett lyckat resultat.

Det finns stora utmaningar. Trots detta finns stora möjligheter till framgång och verksamheterna ser framtiden an med stor tillförsikt.

## Grundfakta

### Elever i utbildning

T4vux	2012	2013	Flexvux	2012	2013
Sfi	278	264	Gymn.kurser	175	217
Grundvux	101	115	NTI	94	128
Särvux	37	45	Omvårdnad	103	106
Matutb	22	22 (2)	Matutb	22 (3)	20
			Lärling vux	12	28
			Yrkesvux (1)	23	107
<b>Totalt</b>	<b>438</b>	<b>424</b>	<b>Totalt</b>	<b>407</b>	<b>606</b>

Antalet är beräknat på ett genomsnitt vid fyra tillfällen under året (15/2, 15/4, 15/9, 15/11)

1) Antal helårsplatser

2) Enbart vårterminen

3) Enbart höstterminen

### Elever som har särskilt stöd

	2012	2013		2012	2013
T4vux	15	29	Flexvux	75	67

Eleverna omfattas av åtgärder genom Resurscenter vux

### Anställda (omräknat till heltidstjänster)

	2012	2013		2012	2013
T4vux	32	30 (1)	Flexvux	12	14 (1)

1) Personal på matutbildningarna överförda till Flexvux höstterminen 2013

### Studie- och yrkesvägledare

2012	2013
3	3

Personalen är gemensam resurs för vuxenutbildningen

### Personal på Resurscenter vux (heltidstjänster)

	2012	2013
	1,5	2,6

Personalen arbetsleds från T4vux

### Administrativ personal (1) (heltidstjänster)

	2012	2013		2012	2013
T4vux	2,8	2,8	Flexvux	2,0	2,0

1) Rektor, kansli, vaktmästare

## T4Vux

**Tabell 1**

**Utfärdade betyg på grundläggande vuxenutbildning 2013  
(gamla betygssystemet)**

Betyg i ämnen	IG	G	VG	Antal betyg
Engelska	0	2	0	2
Matematik	3	4	1	8
Svenska	0	1	0	1
Svenska som andraspråk	0	6	2	8
Samhällskunskap	0	4	0	4
Hem-och konsumentkunskap	0	0	0	0
<b>Summa</b>	<b>3</b>	<b>17</b>	<b>3</b>	<b>23</b>

Källa: Procapita

**Tabell 2**

**Utfärdade betyg på grundläggande vuxenutbildning 2013 (nya betygssystemet)**

Betyg i ämnen	A	B	C	D	E	F	Antal betyg
Engelska	0	1	1	5	4	0	11
Matematik	0	0	1	5	5	1	12
Svenska	0	0	0	1	0	0	1
Svenska som andraspråk	0	3	7	3	7	0	20
Samhällskunskap	0	0	2	4	5	0	11
Hem-och konsumentkunskap	0	2	3	3	0	0	8
<b>Summa</b>	<b>0</b>	<b>6</b>	<b>14</b>	<b>21</b>	<b>21</b>	<b>1</b>	<b>63</b>

Källa: Procapita

**Tabell 3**

**Utfärdade betyg på grundläggande vuxenutbildning 2013  
(gamla och nya betygssystemet)**

Betyg i ämnen	Antal betyg
Engelska	13
Matematik	20
Svenska	2
Svenska som andraspråk	28
Samhällskunskap	15
Hem-och konsumentkunskap	8
<b>Summa</b>	<b>86</b>

Källa: Procapita

**Tabell 4**

**Utfärdade betyg på sfi i kurserna A, B, C, D 2013  
(gamla betygssystemet)**

	Kurs A	Kurs B	Kurs C	Kurs D	Antal betyg
<b>Antal betyg</b>	4	13	9	4	30
<b>Summa</b>	<b>4</b>	<b>13</b>	<b>9</b>	<b>4</b>	<b>30</b>

Källa: Procapita

**Tabell 5****Utfärdade betyg på sfi i kurserna A, B, C, D 2013  
(nya betygssystemet)**

	Kurs A	Kurs B	Kurs C	Kurs D	Antal betyg
Antal betyg	5	37	59	44	145
<b>SUMMA</b>	<b>5</b>	<b>37</b>	<b>59</b>	<b>44</b>	<b>145</b>

Källa: Procapita

Totalt antal individer som fick betyg på sfi under 2013 var 175 stycken (gamla och nya betygssystemet)

**Tabell 6****Elever i åtgärd på Resurscenter Vux 2013**

Mätobjekt	jan-jun	jul-dec
Antal elever	64	60
Kurser	198	171
Betyg	111	71
- därav betygen IG/F	13	5
Fortfarande i kurs	28	50
Positiva avbrott	5	13
Åtgärdsavbrott	7	10
Övriga avbrott	34	22

Källa: Procapita

**Tabell 7****Orsak till avbrott på sfi 2013**

Avbrottsorsak	Dagtid	Kväll/distans	Totalt	Procent
Treveckorsregeln	24	10	34	21%
Inga framsteg - utskrivna	28	2	30	19%
Flyttat till annan kommun	22	4	26	16%
Arbete	17	5	22	14%
Föräldraledig	16	0	16	10%
Annan utbildning	6	0	6	4%
Egen begäran	3	1	4	3%
Fortsätter på Grundvux	4	0	4	3%
Praktik	4	0	4	3%
Flyttat till annat land	2	1	3	2%
Okänd anledning	1	2	3	2%
Längre utlandsvistelse	2	0	2	1%
Sjukdom	2	0	2	1%
Flyttat till Sfi dagtid	0	1	1	1%
Inget uppehållstillstånd	1	0	1	1%
Åtgärd AF	1	0	1	1%
Ingen barnomsorg	0	0	0	0%
<b>Summa</b>	<b>133</b>	<b>26</b>	<b>159</b>	<b>100%</b>

Källa: Procapita

**Tabell 8****Orsak till avbrott på grundvux 2013**

Avbrottsorsak	Dagtid	Procent
Treveckorsregeln	18	33%
Arbete	12	22%
Inga framsteg - utskriven	8	15%
Egen begäran	7	13%
Praktik	4	7%
Flyttat till annan kommun	3	5%
Familjeskäl	1	2%
Föräldraledig	1	2%
Kursbyte	1	2%
<b>Summa</b>	<b>55</b>	<b>100%</b>

Källa: Procapita

**Tabell 9****Antalet elever som deltagit i enkätundersökningarna**

Deltagande elever	2013*	2012	2011	2010
Sfi	285	123	121	109
Grundvux	100	47	50	50
Särvux	74	31	34	21
<b>Totalt</b>	<b>459</b>	<b>201</b>	<b>205</b>	<b>180</b>

\* Avser två undersökningar. Övriga år avser en undersökning.

Källa: Enkätundersökning bland eleverna på T4vux

**Tabell 10****Genomsnitt av enkätsvar inom respektive verksamhet**

Enkätundersökningen genomförd år	Sfi	Grundvux	Särvux	Samtliga
Genomsnitt 2013*	4,6	4,2	4,6	4,5
Genomsnitt 2012	4,8	4,0	4,6	4,6
Genomsnitt 2011	4,5	3,8	4,8	4,5
Genomsnitt 2010	4,6	4,1	4,8	4,5

\* Avser två undersökningar. Övriga år avser en undersökning.

Källa: Enkätundersökning bland eleverna på T4vux

**Tabell 11****Sammanlagt resultat av enkätundersökningar gjorda i maj-juni och i december 2013**

<b>Frågor</b>	<b>Sfi</b>	<b>Grundvux</b>	<b>Särvux</b>	<b>Samtliga</b>
1. Studiemiljön i klassen är bra	4,6	4,2	4,6	4,5
2. Böcker och läromedel är bra	4,6	4,2	4,6	4,5
3. Undervisningen är bra	4,6	4,2	4,6	4,5
4. Jag får tillräcklig hjälp av mina lärare	4,7	4,3	4,7	4,6
5. Jag trivs i skolan	4,7	4,4	4,7	4,6
6. Jag känner mig trygg i skolan	4,7	4,2	4,7	4,5
7. Jag kan själv påverka planeringen av mina studier	4,4	4,1	4,6	4,4
8. Jag får lära mig att arbeta tillsammans med mina klasskamrater	4,6	3,9	4,3	4,3
<b>Genomsnitt</b>	<b>4,6</b>	<b>4,2</b>	<b>4,6</b>	<b>4,5</b>

Källa: Enkätundersökning bland eleverna på T4vux



# FlexVux

Tabell 12:1

Kursbetyg utfärdade av Flexvux och kursdeltagare som avbrutit en kurs samt kursdeltagare som förlängt en kurs första halvåret 2013

Ämne	Kursdelt	Antal kursbetyg								Total	Avbrott	Förlängning
	Antal	A	B	C	D	E	F	-	Antal		Antal	
Biologi 1	29	2	2	3	4	0	3	0	14	8	7	
Biologi 2	12	1	2	1	0	4	0	0	8	3	1	
Engelska 5	24	0	0	1	3	5	5	0	14	9	1	
Engelska 6	24	0	0	4	2	5	2	0	13	11	0	
Fysik 1a	22	0	0	1	1	1	3	0	6	10	6	
Fysik 2	6	2	1	1	0	0	0	0	4	2	0	
Historia 1b	27	0	0	0	9	2	6	0	17	9	1	
Information och kommunikation 1	35	4	5	7	3	1	0	0	20	7	8	
Kemi 1	21	1	2	2	1	1	2	0	9	11	1	
Kemi 2	7	0	0	0	0	3	0	0	3	2	2	
Matematik 1a	3	0	0	0	0	0	0	0	0	3	0	
Matematik 1b	28	0	0	4	1	6	2	0	13	15	0	
Matematik 2a (ANF)	10	0	0	0	1	3	3	0	7	3	0	
Matematik 2a (PER)	5	0	0	0	0	0	0	0	0	4	1	
Matematik 2b (ANF)	19	0	0	0	1	5	4	0	10	9	0	
Matematik 2b (BOA)	9	0	0	0	0	4	3	0	7	2	0	
Matematik 2b (PER)	29	0	0	1	2	7	5	0	15	11	3	
Matematik 2c	3	0	0	0	0	0	0	0	0	3	0	
Matematik 3b	26	0	1	0	4	5	4	0	14	10	2	
Matematik 3c	3	0	0	0	0	2	0	0	2	0	1	
Matematik 4	10	0	0	1	0	1	0	0	2	6	2	
Matematik 5	8	4	3	1	0	0	0	0	8	0	0	
Naturkunskap 1a1	4	0	0	1	0	0	0	0	1	3	0	
Naturkunskap 1a2	1	1	0	0	0	0	0	0	1	0	0	
Naturkunskap 1b	32	3	2	4	4	1	4	0	18	14	0	
Naturkunskap 2	38	2	5	3	7	11	3	0	31	4	3	
Samhällskunskap 1b	30	0	0	3	3	6	7	0	19	11	0	
Svenska som andraspråk 1	30	1	0	2	3	5	3	0	14	8	8	
Svenska som andraspråk 2	23	0	1	1	3	11	1	0	17	4	2	
Svenska 1	14	0	0	0	1	0	0	0	1	13	0	
Svenska 2	22	0	0	0	3	3	2	0	8	12	2	
Svenska 3	5	1	0	0	0	1	0	0	2	3	0	
Webbutveckling 1	17	2	2	3	0	0	0	0	7	4	6	
<b>Summa</b>	<b>576</b>	<b>24</b>	<b>26</b>	<b>44</b>	<b>56</b>	<b>93</b>	<b>62</b>	<b>0</b>	<b>305</b>	<b>214</b>	<b>57</b>	
<b>Procent</b>		<b>8</b>	<b>9</b>	<b>14</b>	<b>18</b>	<b>30</b>	<b>20</b>	<b>0</b>	<b>100</b>	<b>37</b>	<b>10</b>	

Källa: Procapita

Tabell 12:2

Kursbetyg utfärdade av Flexvux och kursdeltagare som avbrutit en kurs samt kursdeltagare som förlängt en kurs andra halvåret 2013

Ämne	Kursdelt	Antal kursbetyg								Total	Avbrott		Förlängning	
	Antal	A	B	C	D	E	F	-	Antal		Antal			
Biologi 1	26	1	1	6	0	0	6	0	14	6	6			
Biologi 2	6	0	0	0	1	0	1	0	2	2	2			
Engelska 5	16	0	0	1	2	3	0	0	6	9	1			
Engelska 6	13	0	0	0	5	2	0	0	7	5	1			
Fysik 1a	18	0	0	0	0	3	2	0	5	10	3			
Fysik 2	8	1	0	0	0	0	0	0	1	3	4			
Historia 1b	29	0	0	2	3	0	5	0	10	14	5			
Information och kommunikation 1	28	1	2	2	5	1	3	0	14	10	4			
Kemi 1	20	0	1	2	1	1	1	0	6	6	8			
Kemi 2	5	0	0	1	0	0	0	0	1	2	2			
Matematik 1a	6	0	0	0	0	1	0	0	1	4	1			
Matematik 1b	25	0	0	2	3	5	0	0	10	11	4			
Matematik 2a (PER)	11	0	0	2	0	1	0	0	3	6	2			
Matematik 2b (BOA)	29	0	0	0	0	5	1	0	6	12	11			
Matematik 2b (PER)	23	0	0	2	0	5	0	0	7	14	2			
Matematik 2c	2	0	0	0	0	0	0	0	0	1	1			
Matematik 3b	22	0	1	0	0	5	0	0	6	8	8			
Matematik 3c	3	0	0	0	2	0	0	0	2	0	1			
Matematik 4	12	0	1	0	0	0	1	0	2	3	7			
Matematik 5	3	1	0	0	0	0	0	0	1	0	2			
Naturkunskap 1a1	9	2	0	0	0	2	1	0	5	2	2			
Naturkunskap 1a2	6	3	0	0	0	1	1	0	5	0	1			
Naturkunskap 1b	24	2	3	1	1	3	1	0	11	11	2			
Naturkunskap 2	26	4	0	4	0	4	2	0	14	9	3			
Samhällskunskap 1b	30	0	0	0	1	4	8	0	13	12	5			
Svenska som andraspråk 1	13	0	0	2	0	4	1	0	7	3	3			
Svenska som andraspråk 2	14	0	2	3	0	2	2	0	9	3	2			
Svenska 1	19	0	0	2	2	1	0	0	5	13	1			
Svenska 2	16	0	0	0	0	0	1	0	1	11	4			
Svenska 3	6	0	0	2	0	1	0	0	3	2	1			
Webbutveckling 1	20	1	0	3	0	0	3	0	7	10	3			
<b>Summa</b>	<b>488</b>	<b>16</b>	<b>11</b>	<b>37</b>	<b>26</b>	<b>54</b>	<b>40</b>	<b>0</b>	<b>184</b>	<b>202</b>	<b>102</b>			
<b>Procent</b>		<b>9</b>	<b>6</b>	<b>20</b>	<b>14</b>	<b>29</b>	<b>22</b>	<b>0</b>	<b>100</b>	<b>41</b>	<b>21</b>			

Källa: Procapita

Tabell 13:1

Kursbetyg utfärdade av NTI och kursdeltagare som avbrutit en kurs samt kursdeltagare som förlängt en kurs första halvåret 2013

Ämne	Kursdelt	Antal kursbetyg								Total	Avbrott		Förlängning	
	Antal	A	B	C	D	E	F	-	Antal		Antal			
Administration 1*	1	0	0	0	0	0	0	0	0	0	1	0		
Administration 2	1	0	0	0	0	0	0	1	0	1	0	0		
Affärskommunikation	1	0	0	1	0	0	0	0	0	1	0	0		
Dator- och nätverksteknik	1	1	0	0	0	0	0	0	0	1	0	0		
Datorsamordning och support	1	1	0	0	0	0	0	0	0	1	0	0		
Datorteknik 1a	6	1	2	2	0	1	0	0	0	6	0	0		
Datorteknik 1b	2	2	0	0	0	0	0	0	0	2	0	0		
Digital kommunikationsteknik	1	0	0	0	1	0	0	0	0	1	0	0		
Engelska 5	5	0	0	1	1	0	1	0	0	3	1	1		
Engelska 6	11	0	0	0	2	2	2	0	0	6	2	3		
Engelska 7	3	0	0	0	1	0	0	0	0	1	2	0		
Entreprenörskap	1	0	0	1	0	0	0	0	0	1	0	0		
Entreprenörskap och företagande	1	0	0	0	0	0	0	0	0	0	1	0		
Etik och människans livsvillkor	4	0	0	0	0	1	1	0	0	2	0	2		
Företagsekonomi 1	7	0	0	3	0	1	1	1	1	6	0	1		
Företagsekonomi 2	3	0	1	0	0	1	0	0	0	2	1	0		
Filosofi 1	2	0	0	0	0	0	2	0	0	2	0	0		
Filosofi 2	3	0	0	0	1	0	2	0	0	3	0	0		
Franska 1	1	0	0	0	0	0	0	0	0	0	0	1		
Moderna språk, Franska 3	1	0	1	0	0	0	0	0	0	1	0	0		
Moderna språk, Franska 4	1	0	0	0	0	0	0	0	0	0	0	1		
Fysik 2	1	0	0	0	0	0	0	0	0	0	0	1		
Företagsekonomi 1	2	0	0	0	0	0	0	0	0	0	0	2		
Geografi 1	1	0	0	0	0	0	0	0	1	1	0	0		
Grafisk illustration i vektorgrafik	1	1	0	0	0	0	0	0	0	1	0	0		
<b>Summa</b>	<b>62</b>	<b>6</b>	<b>4</b>	<b>8</b>	<b>6</b>	<b>6</b>	<b>10</b>	<b>2</b>	<b>42</b>	<b>8</b>	<b>12</b>			
<b>Procent</b>		<b>10</b>	<b>6</b>	<b>13</b>	<b>10</b>	<b>10</b>	<b>16</b>	<b>3</b>		<b>13</b>	<b>19</b>			

Källa: Procapita

**Tabell 13:2**

**Kursbetyg utfärdade av NTI och kursdeltagare som avbrutit en kurs samt kursdeltagare som förlängt en kurs andra halvåret 2013**

Ämne	Kursdelt	Antal kursbetyg								Total	Avbrott		Förlängning	
	Antal	A	B	C	D	E	F	-	Antal		Antal			
Administration 1*	1	0	1	0	0	0	0	0	0	1	0	0		
Dator- och nätverksteknik	1	0	1	0	0	0	0	0	0	1	0	0		
Datorteknik 1b	1	0	0	0	0	0	0	0	0	0	1	0		
Engelska 5	2	0	0	0	0	0	1	1	0	2	0	0		
Engelska 6	16	0	1	2	3	1	4	0	0	11	5	0		
Engelska 7	12	0	0	0	2	1	3	0	0	6	5	1		
Företagsekonomi 1	5	0	0	0	1	2	1	0	0	4	0	1		
Filosofi 1	1	0	0	0	0	0	0	0	0	0	0	1		
Filosofi 2	1	0	0	0	0	0	0	0	0	0	1	0		
Franska 1	1	0	0	0	0	0	0	0	0	0	0	1		
Moderna språk, Franska 4	1	0	0	1	0	0	0	0	0	1	0	0		
Fysik 2	1	0	1	0	0	0	0	0	0	1	0	0		
Geografi 1	1	0	0	0	0	0	0	0	0	0	1	0		
Geografi 2	1	0	0	0	0	0	0	0	0	0	1	0		
Grafisk illustration i vektorgrafik	1	1	0	0	0	0	0	0	0	1	0	0		
<b>Summa</b>	<b>46</b>	<b>1</b>	<b>4</b>	<b>3</b>	<b>6</b>	<b>5</b>	<b>9</b>	<b>0</b>	<b>0</b>	<b>28</b>	<b>14</b>	<b>4</b>		
<b>Procent</b>		<b>4</b>	<b>14</b>	<b>11</b>	<b>21</b>	<b>18</b>	<b>32</b>	<b>0</b>	<b>0</b>	<b>100</b>	<b>30</b>	<b>9</b>		

Källa: Procapita

Tabell 14:1

Kursbetyg utfärdade av NTI och kursdeltagare som avbrutit en kurs samt kursdeltagare som förlängt en kurs första halvåret 2013

Ämne	Kursdelt	Antal kursbetyg								Total	Avbrott		Förlängning	
	Antal	A	B	C	D	E	F	-	Antal		Antal			
Grafisk illustration	3	1	0	0	0	0	1	0	2	1	0			
Grafisk illustration i pixelgrafik	2	0	0	1	0	0	0	0	1	0	1			
Gränssnittsdesign	1	0	0	0	1	0	0	0	1	0	0			
Historia 1a1	2	0	0	0	0	0	0	0	0	1	1			
Historia 1b	4	0	0	0	0	1	1	0	2	1	1			
Historia 2a	3	0	0	0	1	1	0	1	3	0	0			
Hälsopedagogik	6	0	0	0	0	1	1	0	2	3	1			
Information och kommunikation 1	2	1	0	1	0	0	0	0	2	0	0			
Information och kommunikation 2	2	0	0	0	0	0	0	0	0	0	2			
Internationell ekonomi	1	0	0	0	0	0	0	1	1	0	0			
Moderna språk - Japanska 1	2	0	0	0	1	0	0	0	1	0	1			
Moderna språk, Kinesiska/Mandarin1	1	1	0	0	0	0	0	0	1	0	0			
Kommunikation	5	0	0	0	1	1	0	0	2	1	2			
Latin - språk och kultur 1	1	0	0	0	0	0	0	0	0	1	0			
Ledarskap och organisation	1	0	0	0	0	0	0	0	0	0	1			
Logistik 1	2	0	0	0	0	0	0	0	0	1	1			
Lärande och utveckling	1	0	0	0	1	0	0	0	1	0	0			
Matematik 1a	1	1	0	0	0	0	0	0	1	0	0			
Matematik 1b	3	0	0	0	0	0	0	0	0	3	0			
Matematik 2a	2	0	0	1	0	1	0	0	2	0	0			
Matematik 2b	6	0	1	0	0	2	0	0	3	2	1			
Matematik 3b	4	0	0	1	0	0	1	0	2	2	0			
Matematik 4	1	0	0	0	1	0	0	0	1	0	0			
Medicin 1	1	0	0	0	0	0	1	0	1	0	0			
Medicin 2	2	0	0	0	1	0	0	0	1	0	1			
<b>Summa</b>	<b>59</b>	<b>4</b>	<b>1</b>	<b>4</b>	<b>7</b>	<b>7</b>	<b>5</b>	<b>2</b>	<b>30</b>	<b>16</b>	<b>13</b>			
<b>Procent</b>		<b>7</b>	<b>2</b>	<b>7</b>	<b>12</b>	<b>12</b>	<b>8</b>	<b>3</b>		<b>27</b>	<b>22</b>			

Källa: Procapita

Tabell 14:2

Kursbetyg utfärdade av NTI och kursdeltagare som avbrutit en kurs samt kursdeltagare som förlängt en kurs andra halvåret 2013

Ämne	Kursdelt	Antal kursbetyg					Total	-	Total	Avbrott		Förlängning	
	Antal	A	B	C	D	E				F	Antal	Antal	
Grafisk illustration i pixelgrafik	2	0	0	1	0	0	0	0	1	1	0	0	
Historia 1a1	1	0	0	0	0	0	0	0	0	1	0	0	
Historia 1b	3	0	0	0	0	0	0	0	0	2	1	0	
Historia 2a	1	0	0	0	0	0	0	0	0	0	0	1	
Hälsopedagogik	5	0	0	0	0	0	0	1	0	1	1	3	
Information och kommunikation 1	1	0	0	0	0	0	0	0	0	0	0	1	
Information och kommunikation 2	3	0	0	0	0	0	1	1	0	2	0	1	
Moderna språk - Japanska 1	2	0	0	0	0	0	1	0	0	1	0	1	
Kommunikation	2	0	0	1	0	1	0	0	0	2	0	0	
Ledarskap och organisation	1	0	0	0	0	1	0	0	0	1	0	0	
Logistik 1	1	0	0	0	0	0	1	0	0	1	0	0	
Lärande och utveckling	1	0	0	0	0	0	0	1	0	1	0	0	
Matematik 1a	1	0	0	0	0	0	0	1	0	1	0	0	
Matematik 1b	1	0	0	0	0	0	0	0	0	0	0	1	
Matematik 2a	2	0	0	0	0	0	0	0	0	0	2	0	
Matematik 2b	5	0	0	0	0	0	0	2	0	2	2	1	
Matematik 3b	2	0	0	0	0	0	0	1	0	1	0	1	
Medicin 2	1	0	1	0	0	0	0	0	0	1	0	0	
<b>Summa</b>	<b>35</b>	<b>0</b>	<b>1</b>	<b>2</b>	<b>1</b>	<b>4</b>	<b>7</b>	<b>0</b>	<b>15</b>	<b>9</b>	<b>11</b>		
<b>Procent</b>		<b>0</b>	<b>7</b>	<b>13</b>	<b>7</b>	<b>27</b>	<b>47</b>	<b>0</b>	<b>100</b>	<b>26</b>	<b>31</b>		

Källa: Procapita

Tabell 15:1

Kursbetyg utfärdade av NTI och kursdeltagare som avbrutit en kurs samt kursdeltagare som förlängt en kurs första halvåret 2013

Ämne	Kursdelt	Antal kursbetyg								Total	Avbrott		Förlängning	
	Antal	A	B	C	D	E	F	-	Antal		Antal			
Medieproduktion 1	1	0	0	0	0	0	0	0	0	0	0	0	1	
Människors miljöer	2	0	0	0	1	0	0	0	1	0	0	1		
Näthandel 1	1	0	0	0	0	0	0	0	0	0	0	1		
Nätverkssäkerhet	1	0	0	0	0	0	0	0	0	1	0	0		
Nätverksteknik	1	0	0	0	0	0	0	0	0	1	0	0		
Pedagogiskt ledarskap	3	0	0	0	2	0	0	0	2	0	0	1		
Personlig försäljning 1	3	0	0	0	0	0	0	0	0	2	0	1		
Praktisk marknadsföring 1	1	0	0	0	0	0	0	0	0	1	0	0		
Privatjuridik	1	0	0	0	0	1	0	0	1	0	0	0		
Programmering 1	1	0	0	0	0	1	0	0	1	0	0	0		
Psykatri 1	3	0	0	2	0	1	0	0	3	0	0	0		
Psykatri 2	1	0	0	0	0	0	0	0	0	0	0	1		
Psykologi 1	11	0	0	0	2	2	2	1	7	3	0	1		
Psykologi 2a	5	0	0	0	0	1	1	0	2	3	0	0		
Receptions- och konferensservice	3	0	0	0	2	0	0	0	2	0	0	1		
Redovisning 1	2	0	0	0	0	1	1	0	2	0	0	0		
Redovisning 2	2	0	0	0	0	1	0	0	1	1	0	1		
Religionskunskap 1	21	0	0	2	1	6	9	0	18	1	0	2		
Religionskunskap 2	2	0	0	0	0	1	1	0	2	0	0	0		
Moderna språk, Ryska 1	2	2	0	0	0	0	0	0	2	0	0	0		
Samhällsbaserad psykiatri	2	0	0	0	0	0	0	0	0	1	0	1		
Samhällskunskap 1a2	2	0	0	0	2	0	0	0	2	0	0	0		
Samhällskunskap 1b	6	0	0	0	0	1	1	0	2	3	0	1		
Samhällskunskap 2	2	0	0	0	1	0	0	0	1	1	0	1		
Servicekunskap	2	0	0	1	0	0	1	0	2	0	0	0		
<b>Summa</b>	<b>81</b>	<b>2</b>	<b>0</b>	<b>5</b>	<b>11</b>	<b>16</b>	<b>16</b>	<b>1</b>	<b>51</b>	<b>18</b>	<b>0</b>	<b>14</b>		
<b>Procent</b>		<b>2</b>	<b>0</b>	<b>6</b>	<b>14</b>	<b>20</b>	<b>20</b>	<b>1</b>		<b>22</b>	<b>0</b>	<b>17</b>		

Källa: Procapita

Tabell 15:2

Kursbetyg utfärdade av NTI och kursdeltagare som avbrutit en kurs samt kursdeltagare som förlängt en kurs andra halvåret 2013

Ämne	Kursdelt	Antal kursbetyg								Total	Avbrott	Förlängning
	Antal	A	B	C	D	E	F	-	Antal		Antal	
Medieproduktion 1	1	0	0	0	0	0	1	0	1	0	0	
Människors miljöer	1	0	0	0	0	0	0	0	0	1	0	
Näthandel 1	2	0	0	0	1	0	1	0	2	0	0	
Nätverksteknik	2	0	1	0	0	0	1	0	2	0	0	
Pedagogiskt ledarskap	2	0	0	0	0	1	0	0	1	0	1	
Personlig försäljning 1	2	0	0	1	0	0	0	0	1	1	0	
Praktisk marknadsföring 1	1	0	0	1	0	0	0	0	1	0	0	
Privatjuridik	2	0	0	1	0	1	0	0	2	0	0	
Programmering 1	3	0	0	0	0	0	1	0	1	0	0	
Psykatri 1	5	0	0	2	2	1	0	0	5	0	0	
Psykatri 2	1	0	1	0	0	0	0	0	1	0	0	
Psykologi 1	2	0	0	0	0	0	1	0	1	0	0	
Psykologi 2a	1	0	0	0	1	0	0	0	1	0	0	
Receptions- och konferensservice	2	0	0	1	1	0	0	0	2	0	0	
Religionskunskap 1	2	0	0	0	0	1	0	0	1	1	0	
Religionskunskap 2	2	0	0	0	0	0	1	0	1	1	0	
Moderna språk, Ryska 1	1	0	0	0	1	0	0	0	1	0	0	
Samhällsbaserad psykiatri	1	0	0	0	0	1	0	0	1	0	0	
Samhällskunskap 1b	4	0	0	1	0	0	1	0	2	2	0	
Samhällskunskap 2	5	0	0	0	0	0	1	0	1	2	2	
Servicekunskap	2	1	1	0	0	0	0	0	2	0	0	
Skrivande	1	0	0	1	0	0	0	0	1	0	0	
Moderna språk, Spanska 1	3	0	1	1	0	0	0	0	2	1	0	
<b>Summa</b>	<b>48</b>	<b>1</b>	<b>4</b>	<b>9</b>	<b>6</b>	<b>5</b>	<b>8</b>	<b>0</b>	<b>33</b>	<b>9</b>	<b>3</b>	
<b>Procent</b>		<b>3</b>	<b>12</b>	<b>27</b>	<b>18</b>	<b>15</b>	<b>24</b>	<b>0</b>	<b>100</b>	<b>19</b>	<b>6</b>	

Källa: Procapita



Tabell 16:1

Kursbetyg utfärdade av NTI och kursdeltagare som avbrutit en kurs samt kursdeltagare som förlängt en kurs första halvåret 2013

Ämne	Kursdelt	Antal kursbetyg		C	D	E	F	-	Total	Avbrott	Förlängning
	Antal	A	B							Antal	Antal
Skrivande	1	0	0	0	0	0	0	0	0	1	0
Moderna språk, Spanska 1	1	0	0	0	0	0	1	0	1	0	0
Moderna språk, Spanska 3	1	0	0	0	0	0	1	0	1	0	0
Specialpedagogik 1	3	0	0	0	0	3	0	0	3	0	0
Specialpedagogik 2	1	0	0	0	0	1	0	0	1	0	0
Svenska som andraspråk 1	4	0	0	0	0	0	1	0	1	1	3
Svenska som andraspråk 2	2	0	0	0	1	0	0	0	1	1	1
Svenska 1	3	0	1	0	0	0	0	0	1	1	2
Svenska 2	9	0	0	0	2	0	1	0	3	2	4
Svenska 3	3	0	0	1	0	0	1	0	2	0	1
Moderna språk, Tyska 4	1	0	0	0	0	0	0	0	0	1	0
Vård- och omsorgsarbete 1	4	0	0	0	0	2	0	0	2	1	1
Vård och omsorg vid demenssjukdom	1	0	0	0	1	0	0	0	1	0	0
Webbutveckling 2	2	0	0	1	1	0	0	0	2	0	0
Webbutveckling 3	1	0	1	0	0	0	0	0	1	0	0
<b>Summa</b>	<b>37</b>	<b>0</b>	<b>2</b>	<b>2</b>	<b>5</b>	<b>6</b>	<b>5</b>	<b>0</b>	<b>20</b>	<b>8</b>	<b>12</b>
<b>Procent</b>		<b>0</b>	<b>5</b>	<b>5</b>	<b>14</b>	<b>16</b>	<b>14</b>	<b>0</b>		<b>22</b>	<b>32</b>

Källa: Procapita

Tabell 16:2

Kursbetyg utfärdade av NTI och kursdeltagare som avbrutit en kurs samt kursdeltagare som förlängt en kurs andra halvåret 2013

Ämne	Kursdelt	Antal kursbetyg		C	D	E	F	-	Total	Avbrott	Förlängning
	Antal	A	B							Antal	Antal
Specialpedagogik 1	4	0	0	1	1	1	1	0	4	0	0
Specialpedagogik 2	1	0	0	0	1	0	0	0	1	0	0
Svenska som andraspråk 2	2	0	0	0	1	1	0	0	2	0	0
Svenska 1	4	0	0	1	1	1	1	0	4	0	0
Svenska 2	8	0	0	2	1	0	2	0	5	2	1
Svenska 3	3	0	0	1	0	1	1	0	3	0	0
Moderna språk, Tyska 2	1	0	0	1	0	0	0	0	1	0	0
Moderna språk, Tyska 3	1	0	1	0	0	0	0	0	1	0	0
Moderna språk, Tyska 4	1	0	0	1	0	0	0	0	1	0	0
Vård- och omsorgsarbete 1	2	0	0	1	0	0	0	0	1	0	1
Vård- och omsorgsarbete vid demenssjukdom	4	0	0	1	1	2	0	0	4	0	0
Webbutveckling 2	1	0	0	0	0	0	1	0	1	0	0
<b>Summa</b>	<b>32</b>	<b>0</b>	<b>1</b>	<b>9</b>	<b>6</b>	<b>6</b>	<b>6</b>	<b>0</b>	<b>28</b>	<b>2</b>	<b>2</b>
<b>Procent</b>		<b>0</b>	<b>4</b>	<b>32</b>	<b>21</b>	<b>21</b>	<b>21</b>	<b>0</b>	<b>100</b>	<b>6</b>	<b>6</b>

Källa: Procapita

**Tabell 17:1****Sammanställning, kursbetyg utfärdade av NTI och kursdeltagare som avbrutit en kurs samt förlängt en kurs första halvåret 2013**

Ämne	Kursdelt	Antal kursbetyg						-	Total	Avbrott		Förlängning	
	Antal	A	B	C	D	E	F			Antal	Antal		
Summa	239	12	7	19	29	35	36	5	143	50	51		
Procent		8	5	13	20	24	25	3		21	21		

Källa: Procapita

**Tabell 17:2****Sammanställning, kursbetyg utfärdade av NTI och kursdeltagare som avbrutit en kurs samt förlängt en kurs andra halvåret 2013**

Ämne	Kursdelt	Antal kursbetyg						-	Total	Avbrott		Förlängning	
	Antal	A	B	C	D	E	F			Antal	Antal		
Summa	161	2	10	23	19	20	30	0	104	34	20		
Procent		2	10	22	18	19	29	0		21	12		

Källa: Procapita

Tabell 18:1

Kursbetyg utfärdade av Flexvux, Vård- och omsorgsutbildningen och kursdeltagare som avbrutit en kurs samt kursdeltagare som förlängt en kurs första halvåret 2013

Ämne	Kursdelt	Antal kursbetyg								Total	Avbrott		Förlängning	
	Antal	A	B	C	D	E	F	-	Antal		Antal			
Etik och människans livsvillkor (termin 3)	32	0	1	1	3	23	0	0	28	4	0			
Etik och människans livsvillkor (termin 4)	17	0	0	1	5	9	2	0	17	0	0			
Gymnasiearbete (termin 1)	4	0	0	0	0	4	0	0	4	0	0			
Hälsopedagogik (termin 1)	34	3	7	4	9	7	2	0	32	2	0			
Hälsopedagogik (termin 3)	30	2	5	4	12	5	0	0	28	2	0			
Hälsopedagogik (termin 4)	17	0	0	4	5	7	1	0	17	0	0			
Psykiatri 2 (termin 3)	9	1	2	4	1	0	1	0	9	0	0			
Psykologi 1 (termin 1)	32	0	6	8	11	3	1	0	29	3	0			
Samhällsbaserad psykiatri (termin 3)	3	3	0	0	2	0	0	0	2	0	1			
Socialpedagogik (termin 3)	11	0	1	2	4	0	0	0	7	1	3			
Specialpedagogik 1 (termin 4)	16	0	2	3	2	6	1	0	14	2	0			
Specialpedagogik 2 (termin 3)	11	0	1	0	6	0	0	0	7	1	3			
Specialpedagogik 1 (termin 3)	12	0	1	2	3	2	2	0	10	2	0			
Vård- och omsorgsarbete 1 (termin 1)	34	0	5	9	5	5	0	0	24	2	8			
Medicin 1 (VOM-lyftet)	31	1	4	11	13	1	0	0	30	1	0			
Psykiatri 1 (VOM-lyftet)	31	1	3	11	13	2	0	0	30	1	0			
Specialpedagogik 1 (VOM-lyftet)	31	3	3	12	9	3	0	0	30	1	0			
Vård- och omsorgsarbete 2 (VOM-lyftet)	31	1	2	12	14	1	0	0	30	1	0			
Samhällskunskap 1a1 (termin 1)	19	0	0	1	2	14	1	0	18	1	0			
Vård och omsorg vid demenssjukdom (termin 3)	34	1	1	4	10	12	1	0	29	2	3			
Äldres hälsa och livskvalitet (termin 3)	10	0	1	3	2	1	0	0	7	0	3			
Svenska 1 (tem 1)	10	0	1	1	2	3	1	0	8	1	1			
<b>Summa</b>	<b>459</b>	<b>16</b>	<b>46</b>	<b>97</b>	<b>133</b>	<b>108</b>	<b>13</b>	<b>0</b>	<b>410</b>	<b>27</b>	<b>22</b>			
<b>Procent</b>		<b>3</b>	<b>10</b>	<b>21</b>	<b>29</b>	<b>24</b>	<b>3</b>	<b>0</b>		<b>6</b>	<b>5</b>			

Källa: Procapita

**Tabell 18:2**

**Kursbetyg utfärdade av Flexvux, vård- och omsorgsutbildningen och kursdeltagare som avbrutit en kurs samt kursdeltagare som förlängt en kurs andra halvåret 2013**

Ämne	Kursdelt	Antal kursbetyg								Total	Avbrott		Förlängning	
	Antal	A	B	C	D	E	F	-	Antal		Antal			
Etik och människans livsvillkor (VOM-lyftet)	30	1	4	16	8	0	0	0	0	29	1	0		
Gymnasiearbete (VOM-lyftet)	30	0	0	0	0	27	1	0	0	28	2	0		
Hälsopedagogik (termin 1)	30	0	0	3	11	10	1	0	0	25	5	0		
Hälsopedagogik (termin 4)	1	0	0	0	0	1	0	0	0	1	0	0		
Psykologi 1 (termin 1)	33	0	3	8	14	3	0	0	0	28	5	0		
Vård- och omsorgsarbete 1 (termin 1)	39	0	1	9	8	10	1	0	0	29	5	5		
Medicin 1 (termin 2)	28	1	1	7	8	8	0	0	0	25	1	2		
Psykiatri 1 (termin 2)	35	1	8	14	9	3	0	0	0	35	0	0		
Specialpedagogik 1 (termin 2)	34	3	4	9	11	4	1	0	0	32	2	0		
Vård- och omsorgsarbete 2 (termin 2)	30	0	3	13	6	2	0	0	0	24	2	4		
Samhällskunskap 1a1 (termin 1)	21	0	0	0	3	8	0	0	0	11	10	0		
Vård och omsorg vid demenssjukdom (VOM-lyftet)	30	1	2	4	11	12	0	0	0	30	0	0		
Äldres hälsa och livskvalitet (VOM-lyftet)	30	1	1	12	12	4	0	0	0	30	0	0		
Svenska 1 (termin 1)	14	0	0	2	3	2	0	0	0	7	4	3		
<b>Summa</b>	<b>385</b>	<b>8</b>	<b>27</b>	<b>97</b>	<b>104</b>	<b>94</b>	<b>4</b>	<b>0</b>	<b>0</b>	<b>334</b>	<b>37</b>	<b>14</b>		
<b>Procent</b>		<b>2</b>	<b>8</b>	<b>29</b>	<b>31</b>	<b>28</b>	<b>1</b>	<b>0</b>	<b>0</b>	<b>100</b>	<b>10</b>	<b>4</b>		

Källa: Procapita

**Tabell 19:1**

**Sammanställning, kursdeltagare med betyget F, avbrott och kursförlängning första halvåret 2013**

	Antal betyg	Betyg F	%	Avbrott	%	Förlängning	%
<b>Flexvux</b>	305	62	20	214	37	57	10
<b>NTI-skolan</b>	143	36	25	50	35	51	21
<b>Summa</b>	<b>448</b>	<b>98</b>		<b>264</b>		<b>108</b>	

Källa: Procapita

**Tabell 19:2**

**Sammanställning, kursdeltagare med betyget F, avbrott och kursförlängning andra halvåret 2013**

	Antal betyg	Betyg F	%	Avbrott	%	Förlängning	%
<b>Flexvux</b>	184	40	22	202	41	102	21
<b>NTI-skolan</b>	104	29	28	34	21	20	12
<b>Summa</b>	<b>288</b>	<b>69</b>		<b>236</b>		<b>122</b>	

Källa: Procapita

Tabell: 20

Kursbetyg utfärdade av Flexvux. köksbiträdesutbildningen och kursdeltagare som avbrutit en kurs samt kursdeltagare som förlängt en kurs andra halvåret 2013

Ämne	Kursdelt	Antal kursbetyg								Avbrott	Förlängning
	Antal	A	B	C	D	E	F	-	Total	Antal	Antal
Hygien	8	0	0	0	0	0	0	0	0	2	6
Livsmedels- och näringskunskap	8	0	0	0	0	0	0	0	0	2	6
Matlagning 1	8	0	0	0	0	0	0	0	0	2	6
Matlagning 2	8	0	0	0	0	0	0	0	0	2	6
<b>Summa</b>	<b>32</b>	<b>0</b>	<b>0</b>	<b>0</b>	<b>0</b>	<b>0</b>	<b>0</b>	<b>0</b>	<b>0</b>	<b>8</b>	<b>24</b>
<b>Procent</b>										<b>25</b>	<b>75</b>

Källa: Procapita

Tabell: 21

Kursbetyg utfärdade av Flexvux. kockutbildningen och kursdeltagare som avbrutit en kurs samt kursdeltagare som förlängt en kurs andra halvåret 2013

Ämne	Kursdelt	Antal kursbetyg								Avbrott	Förlängning
	Antal	A	B	C	D	E	F	-	Total	Antal	Antal
Hygien	19	3	2	4	1	4	3	0	17	2	0
Företagsekonomi 1	14	0	0	0	0	0	0	0	0	5	9
Livsmedels- och näringskunskap 1	17	5	0	3	0	5	2	0	15	2	0
Matlagning 1	14	0	0	0	0	0	0	0	0	5	9
Matlagning 2	14	0	0	0	0	0	0	0	0	5	9
Matlagning 3	14	0	0	0	0	0	0	0	0	5	9
Specialkoster	14	0	0	0	0	0	0	0	0	3	11
<b>Summa</b>	<b>106</b>	<b>8</b>	<b>2</b>	<b>7</b>	<b>1</b>	<b>9</b>	<b>5</b>	<b>0</b>	<b>32</b>	<b>27</b>	<b>47</b>
<b>Procent</b>		<b>25</b>	<b>6</b>	<b>22</b>	<b>3</b>	<b>28</b>	<b>16</b>	<b>0</b>	<b>100</b>	<b>25</b>	<b>44</b>

Källa: Procapita

**Tabell 22:1****Avbrott på Flexvux ämneskurser första halvåret 2013**

Orsak till avbrott	Antal	Procent
0. Okänd anledning	0	0
1. Arbete	29	14
2. Påbörjat annan utbildning	6	3
3. Fel val av utbildning	1	0,5
4. Schemakrock	1	0,5
5. Utbildningen för svår	24	11
6. Övrigt	15	7
7. Personlig angelägenhet	9	4
8. Graviditet	0	0
9. Sjukdom	7	3
10. Avslag CSN	2	1
11. Har för många kurser	8	4
12. Flyttat till annan kommun	2	1
13. Inaktivitet (treveckorsregeln)	110	51
<b>Summa</b>	<b>214</b>	<b>100</b>

**Tabell 22:2****Avbrott på Flexvux ämneskurser andra halvåret 2013**

Orsak till avbrott	Antal	Procent
0. Okänd anledning	9	4%
1. Arbete	19	9%
2. Påbörjat annan utbildning	8	4%
3. Fel val av utbildning	1	0%
4. Schemakrock	1	0%
5. Utbildningen för svår	7	3%
6. Övrigt	9	4%
7. Personlig angelägenhet	15	7%
8. Graviditet	1	0%
9. Sjukdom	9	4%
10. Avslag CSN	0	0%
11. Har för många kurser	14	7%
12. Flyttat till annan kommun	5	2%
13. Inaktivitet (treveckorsregeln)	104	51%
<b>Summa</b>	<b>202</b>	<b>100%</b>

Källa: Procapita

**Tabell 23:1****Avbrott på NTI-skolans ämneskurser första halvåret 2013**

Orsak till avbrott	Antal	Procent
0. Okänd anledning	0	0
1. Arbete	5	10
2. Påbörjat annan utbildning	5	10
3. Fel val av utbildning	0	0
4. Schemakrock	0	0
5. Utbildningen för svår	4	8
6. Övrigt	12	24
7. Personlig angelägenhet	7	14
8. Graviditet	0	0
9. Sjukdom	5	10
10. Avslag CSN	0	0
11. Har för många kurser	0	0
12. Flyttat till annan kommun	0	0
13. Inaktivitet (treveckorsregeln)	12	24
<b>Summa</b>	<b>50</b>	<b>100</b>

**Tabell 23:2****Avbrott på NTI-skolans ämneskurser andra halvåret 2013**

Orsak till avbrott	Antal	Procent
0. Okänd anledning	4	12%
1. Arbete	2	6%
2. Påbörjat annan utbildning	4	12%
3. Fel val av utbildning	1	3%
4. Schemakrock	0	0%
5. Utbildningen för svår	0	0%
6. Övrigt	3	9%
7. Personlig angelägenhet	6	18%
8. Graviditet	0	0%
9. Sjukdom	4	12%
10. Avslag CSN	0	0%
11. Har för många kurser	0	0%
12. Flyttat till annan kommun	1	3%
13. Inaktivitet (treveckorsregeln)	9	26%
<b>Summa</b>	<b>34</b>	<b>100%</b>

Källa: Procapita

**Tabell 24:1****Avbrott på Vård- och omsorgsutbildningen första halvåret 2013**

Orsak till avbrott	Antal	Procent
0. Okänd anledning	0	0
1. Arbete	0	0
2. Påbörjat annan utbildning	1	4
3. Fel val av utbildning	0	0
4. Schemakrock	2	7
5. Utbildningen för svår	4	15
6. Övrigt	3	11
7. Personlig angelägenhet	5	19
8. Graviditet	0	0
9. Sjukdom	1	4
10. Avslag CSN	0	0
11. Har för många kurser	2	7
12. Flyttat till annan kommun	0	0
13. Inaktivitet (treveckorsregeln)	9	33
<b>Summa</b>	<b>27</b>	<b>100</b>

**Tabell 24:2****Avbrott på Vård- och omsorgsutbildningen andra halvåret 2013**

Orsak till avbrott	Antal	Procent
0. Okänd anledning	0	0%
1. Arbete	0	0%
2. Påbörjat annan utbildning	0	0%
3. Fel val av utbildning	8	22%
4. Schemakrock	0	0%
5. Utbildningen för svår	0	0%
6. Övrigt	0	0%
7. Personlig angelägenhet	0	0%
8. Graviditet	7	19%
9. Sjukdom	14	38%
10. Avslag CSN	0	0%
11. Har för många kurser	0	0%
12. Flyttat till annan kommun	0	0%
13. Inaktivitet (treveckorsregeln)	8	22%
<b>Summa</b>	<b>37</b>	<b>100%</b>

Källa: Procapita



**Tabell: 25****Avbrott på Matutbildningarna andra halvåret 2013**

Orsak till avbrott	Antal	Procent
0. Okänd anledning	0	0%
1. Arbete	0	0%
2. Påbörjat annan utbildning	0	0%
3. Fel val av utbildning	0	0%
4. Schemakrock	0	0%
5. Utbildningen för svår	2	6%
6. Övrigt	2	6%
7. Personlig angelägenhet	0	0%
8. Graviditet	3	9%
9. Sjukdom	4	11%
10. Avslag CSN	0	0%
11. Har för många kurser	0	0%
12. Flyttat till annan kommun	0	0%
13. Inaktivitet (treveckorsregeln)	24	69%
<b>Summa</b>	<b>35</b>	<b>100%</b>

Källa: Procapita

**Tabell 26:1****Män och kvinnor inom gymnasial utbildning i Flexvux regi andra halvåret 2013**

Kön	Antal	%
Kvinnor	351	61
Män	228	39
<b>Summa</b>	<b>579</b>	<b>100</b>

Källa: Procapita

**Tabell 26:2****Män och kvinnor inom gymnasial utbildning i Flexvux regi andra halvåret 2013**

Kön	Antal	%
Kvinnor	342	62
Män	206	38
<b>Summa</b>	<b>548</b>	<b>100</b>

Källa: Procapita

## Enkätundersökning bland personal på FlexVux och T4Vux samt studerande på FlexVux

Personal FlexVux och T4Vux		2013	2011	
1	Jag trivs på min arbetsplats.	4,4	4,4	
2	Jag är nöjd med den uppskattning jag får för mitt arbete.	3,8	4,0	
3	Jag upplever att det råder goda relationer mellan elever och personal.	4,5	4,4	
4	Jag är nöjd med samarbetet på min arbetsplats .	4,0	3,9	
5	Jag är nöjd med mina möjligheter till inflytande över mitt arbete.	4,1	4,3	
6	Jag är nöjd med arbetsmiljön på mitt arbete.	3,9	3,9	
7	Jag vet vilka resultat som förväntas av mig.	4,2	4,4	
8	Jag upplever att medarbetarna uppmuntras av ledningen att delta i verksamhetsutveckling.	4,5	4,4	
9	Jag är nöjd med utvecklingssamtalet jag haft under 2008.	4,2	3,9	
10	Jag har förtroende för min ledning.	4,4	4,4	
11	Jag upplever att jag har tillräcklig utbildning för att klara mina arbetsuppgifter.	4,5	4,6	
12	Jag är nöjd med min kompetensutveckling.	4,1	4,2	
13	Jag är nöjd med de förhållanden som råder på min arbetsplats utifrån ett jämställdhetsperspektiv.	4,3	4,0	
14	Jag har under året minst en gång känt mig utsatt för våld, hot eller annan kränkande behandling från någon elev i mitt arbete.	Ja Nej	2 36	0 27
15	Jag har under året minst en gång känt mig utsatt för våld, hot eller annan kränkande behandling från en arbetskamrat eller ledare.	Ja Nej	2 36	2 25
16	Gör en helhetsbedömning av din arbetssituation utifrån hur nöjd Du är.	4,2	4,3	
<b>Genomsnitt för samtliga</b>		<b>4,2</b>	<b>4,2</b>	

1) Fråga 14 och 15 ingår ej i genomsnittet.

## Studera på Flexvux

	2013	2011
1 I skolan får jag möjlighet att träna på att lösa problem och arbetsuppgifter på egen hand.	4,3	4,2
2 Jag får lära mig att söka efter information på egen hand och att kritiskt granska den.	4,2	3,9
3 Jag får tillräckliga möjligheter att träna på att tala och skriva i olika ämnen, så att jag kommer att klara mig på ett bra sätt i framtiden.	4,3	3,9
4 Jag tror att min skolutbildning är en bra förberedelse för arbetslivet.	4,4	4,4
5 Jag tror att min skolutbildning är en bra förberedelse för fortsatta studier.	4,6	4,2
6 På min utbildning får jag möjlighet att lära mig att ta ett eget ansvar för mina studier.	4,7	4,6
7 Jag får tillräcklig information om kursmål och vad som gäller för olika betygsnivåer.	4,6	4,0
8 Jag får tydlig information om hur jag klarar mig i olika kurser.	4,4	3,8
9 Jag tycker att jag får tillräcklig hjälp av mina lärare, så att jag kan klara mina studier på ett bra sätt.	4,5	4,1
10 Jag anser att undervisningen anpassas efter kursdeltagarnas varierande behov och förutsättningar.	4,1	3,6
11 Jag har möjlighet att påverka och ta ansvar för planering och uppläggning av mina studier.	4,2	3,8
12 Jag har möjlighet att påverka och ta ansvar för vilka arbetsformer (föreläsningar, grupparbeten, individuella uppgifter, praktiska övningar osv) som används i olika kurser.	3,6	3,1
13 Jag har möjlighet att påverka och ta ansvar för vilka olika utvärderingsformer (skriftliga/muntliga förhör, rapporter) som används.	3,6	3,1
14 Jag får lära mig att arbeta tillsammans med mina kurskamrater.	4,3	3,8
15 Samarbetet mellan lärare och kursdeltagare fungerar väl på skolan.	4,5	4,2
16 Det råder en positiv stämning och en god sammanhållning på skolan.	4,5	4,3
17 Jag känner mig för det mesta lugn och trygg i skolan.	4,6	4,5
18 Skolans personal anstränger sig för att vi ska trivas.	4,5	4,2
19 Mobbing, våld och rasism är inget problem på min skola.	4,7	4,6
20 Män och kvinnor får samma chans att visa vad de kan i skolan.	4,9	4,8
21 Jag kan rekommendera andra att studera här på min utbildning.	4,8	4,6
<b>Genomsnitt för samtliga</b>	<b>4,4</b>	<b>4,1</b>



# **Hässelholms kommun**

Arbetsmarknad & kompetensutveckling  
Stobygatan 5  
281 39 Hässelholm  
tel vx. +46 451 - 26 70 00  
[www.hasselholm.se](http://www.hasselholm.se)