

Fladdermöss i Hovdala naturområde

En inventering genomförd somrarna 2007 och
2008



Johan Ahlén Naturcentrum AB 2008,
Strandtorget 3, 444 30 Stenungsund



Innehåll

Inledning.....	3
Metoder.....	3
Resultat.....	4
Inventeringsinsatser.....	4
Väder m.m.....	4
Nätfångst.....	4
Observationer.....	5
Arternas förekomster.....	6
Lokalerna.....	8
Diskussion.....	8
Utvärdering.....	8
Vad gör Hovdala naturområde så artrikt?.....	9
Ytterligare insatser.....	10
Skötselrekommendationer.....	10

Inledning

På uppdrag av Hässleholms kommun har Naturcentrum AB genomfört en översiktlig inventering av fladdermöss i Hovdala naturområde under sommaren 2007. En kompletterande inventeringsinsats gjordes under sommaren 2008. Naturcentrums fladdermusinventerare arbetade i samband med detta också på ett projekt i Fyledalen och fick därför sällskap av projektledaren därifrån, Ingemar Ahlén. Ingemar gjorde i september 2007 ytterligare ett besök vid Björkviken i Finjasjön.

Metoder

Hela området rekognoserades dagtid. Vi valde då ut vilka platser som skulle besökas under kvällarna. Den högsta aktiviteten hos fladdermöss infaller i regel timmarna efter skymningen. Det är alltså då man har som störst chans att hitta så många arter som möjligt. Bäst lönar det sig att först under en inventeringsnatt besöka de platser man tror mest på.

Den metod som användes för inventeringen är så kallad artkartering. Den innebär att man letar igenom området med målet att maximera artantalet och samtidigt skapar sig en bild av hur stor individrikedomen är. För ändamålet användes fladdermusdetektorer, en modell D240 och en D1000x, båda från Pettersson Elektronik AB. Fladdermusläten spelades in för dokumentation och i några fall för analys i efterhand av svåridentifierade arter. Läten från inventeringsnätter har analyserats i programmet Batsound för verifikation av artbestämningarna.



Hovdala slott utgör kärnan i ett mycket intressant fladdermuslandskap.

Förutom manuell avsökning med detektor användes även en uppsättning så kallade Autoboxar (Ingemar Ahlén). Dessa är små plastlådor med en detektor samt inspelningsutrustning i varje. Apparaturen aktiveras när en fladdermus passerar och gör en kort inspelning. I många fall är detta tillräckligt för att man med hjälp av analysprogrammet ska kunna artbestämma.

Under 2008 gjordes två ytterligare besök med manuell avsökning och försök till nätfångst. Nät sattes upp vid orangeriet och i närheten av en av gårdarna vid vägen mellan slottet och Mjölmoällan.

Resultat

Inventeringsinsatser

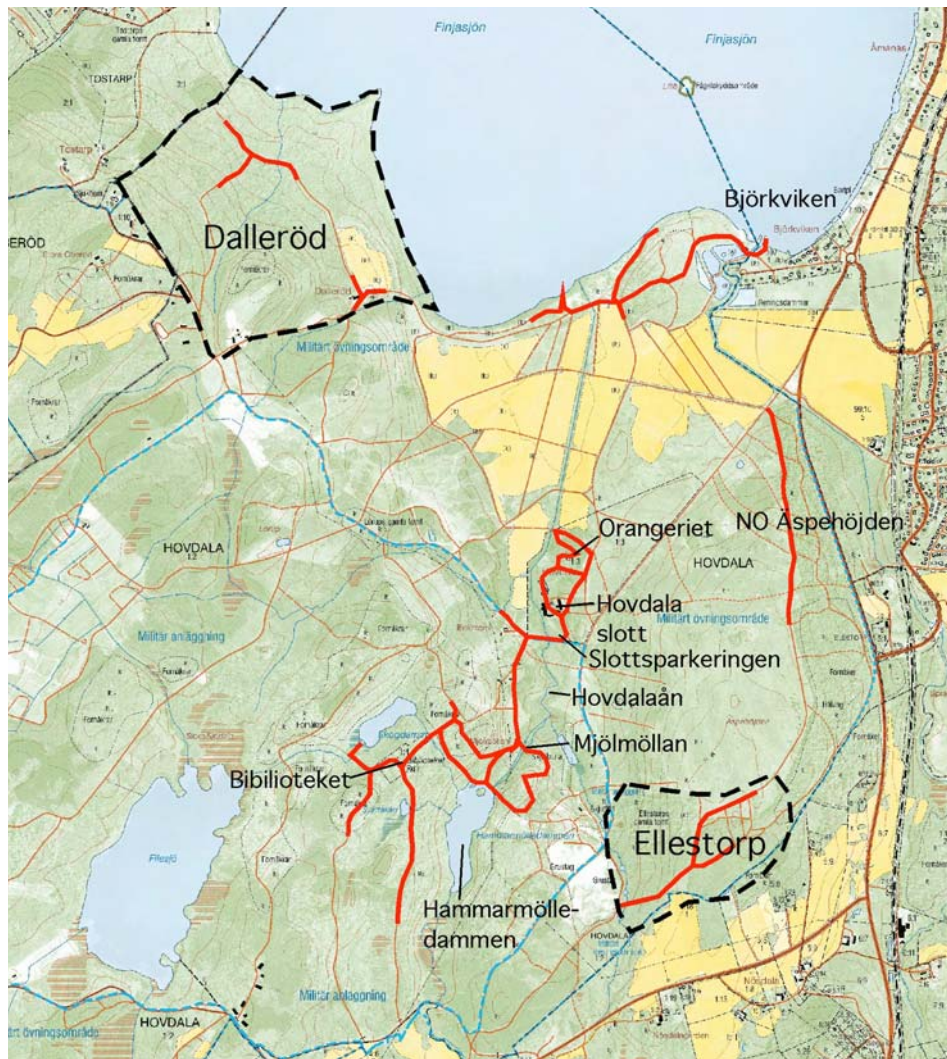
Datum	Tid	Inventerare	Väder	Besökt område
6/8 2007	21.10-00.30	Johan Ahlén, Ingemar Ahlén	14-17°C, stilla. Bra väder.	Slottet, Orangeriet, Mjölmoällan, Finjasjöns stränder och Hammarmölledammen
7/8 2007	21.00-01.00	Johan Ahlén	14-18°C, stilla, dimma framåt sena kvällen. Bra väder först, dimman sämre.	Biblioteket, Dalleröd, Orangeriet, Ellestorp, Björkviken och området NO Äspehöjden
12/9 2007	18.25-21.25	Ingemar Ahlén	Bra väder	Björkviken
23/7 2008	20.30-00.15	Ingemar Ahlén	Bra väder	Slottet, Orangeriet, Mjölmoällan och Hammarmölledammen
6/8 2008	20.30-01.30	Johan Ahlén, Ingemar Ahlén	14°C, rel. stilla. Bra väder	Slottet, Orangeriet, Mjölmoällan, Finjasjöns stränder och Hammarmölledammen

Väder m.m.

Under 2007 var förhållandena för fladdermusstudier goda. Aktiviteten generellt kunde man inte anmärka på och vädret under de aktuella kvällarna var relativt gynnsamt. 2008 var däremot ett ovanligt år. Torkan under våren var sannolikt en orsak till att fladdermusaktiviteten under hela sommaren i hela Sydsverige var mycket låg. Många observationer i Sydsverige gjordes under året över sjöar, där individ- och artrikedomen snarast var större än normalt. Hovdala var inget undantag.

Nätfångst

Fångstnät användes vid de två besöken under 2008. Tyvärr gav detta inga resultat. Vi tror att platserna var väl valda men kunde tydligt notera att aktiviteten var ovanligt låg på dessa platser. Det fanns heller inga särskilt goda möjligheter att välja andra platser för att öka fångstchanserna.



Inventerarna har gått ungefär de rutter som rödmarkerats på kartan ovan.

Observationer

Sammanlagt observerades minst 11 arter i Hovdala naturområde under 2007 års inventeringsnätter. Under normal inventering är det inte möjligt att skilja på mustaschfladdermus och Brandts fladdermus. Detta kan göras genom noggranna observationer eller genom fångst. Normalt räknar man därför artparet som en art, tills man eventuellt kunnat säkerställa att båda arterna förekommer. 2008 års nätfångst-försök gav tyvärr inte någon möjlighet att skilja dessa arter åt. Däremot gjordes fynd av ytterligare två arter, fransfladdermus och Leislers fladdermus. Fransfladdermus har också tidigare uppgivits som funnen i området av (Natur i Göinge nr 33, 2002). Detta gör att vi nu har 13 säkert observerade arter i området.

Vetenskapligt namn	Svenskt namn	Rödlistekategori 2005	Förekomst i Hovdala naturområde
<i>Myotis mystacinus/brandtii</i>	mustasch/Brandts fladdermus	Sårbar (VU)/-	Sväråtskilda. Enstaka exemplar observerade
<i>Myotis daubentonii</i>	vattenfladdermus	-	Riklig över Finjasjön, Hovdalaån och Hammarmölledammen
<i>Myotis nattereri</i>	fransfladdermus	Sårbar (VU)	I dalgången ovanför Mjölmsällan.
<i>Pipistrellus nathusii</i>	trollfladdermus	Missgynnad (NT)	Ett antal över den inre borggården, även vid parkeringarna

<i>Pipistrellus pipistrellus</i>	pipistrell	Ej tillämplig (NA)	Ett exemplar hört över borggården
<i>Pipistrellus pygmaeus</i>	dvärgfladdermus	-	Ganska många ex på flera ställen
<i>Nyctalus noctula</i>	stor fladdermus	-	Hörd i flera exemplar kring slottet och invid bryn
<i>Nyctalus leisleri</i>	Leislers fladdermus	Ej tillämplig (NA)	Hörd över Finjasjön och vid Mjölmlan.
<i>Eptesicus nilsonii</i>	nordisk fladdermus	-	Ett flertal exemplar hörda och sedda på flera ställen
<i>Eptesicus serotinus</i>	sydfladdermus	Ej tillämplig (NA)	Några exemplar kring slottet och vid Finjasjön
<i>Vespertilio murinus</i>	gråskimlig fladdermus	-	Hörd vid sjön
<i>Barbastella barbastellus</i>	barbastell	Starkt hotad (EN)	Ett exemplar hört vid Mjölmlan
<i>Plecotus auritus</i>	långörad fladdermus	-	Ett fåtal exemplar på flera ställen

Artlistan ovan visar de arter som säkert gått att artbestämma. Förutom dessa gjorde vi under 2007 observationer där skäligen misstanke om ytterligare två arter föreligger.

Vetenskapligt namn	Svenskt namn	Rödlistekategori 2005	Förekomst i Hovdala naturområde
<i>Myotis bechsteini</i>	Bechsteins fladdermus	Akut hotad (CR)	Vid Orangeriet, ca 6 ex.
<i>Myotis dasycneme</i>	dammfladdermus	Starkt hotad (EN)	Över Finjasjön

Arternas förekomster

Mustasch/Brandts fladdermus: Observerades i några enstaka exemplar utefter vägen mellan slottet upp till Mjölmlan och något fler under 2008 kring Mjölmlan. Även ett fåtal exemplar i Dalleröd.

Vattenfladdermus: Många exemplar flög över Finjasjön vid alla besöken. Observerades även över Hovdalaån, vid slottet och över Hammarmölledammen. Två exemplar i Ellestorp.

Fransfladdermus: Ett antal exemplar observerades i dalgången där stigen går upp från Mjölmlan till Hammarmölledammen 2008.



Mjölmlölan. Här observerades ett exemplar av barbastell

Trollfladdermus: Ett tiotal exemplar hördes 2007 över slottet och borggårdarna. Sannolikt hördes även ett exemplar i bokskogen ovanför Mjölmlölan. Denna art är ovanlig men har sannolikt ökat i Skåne på senare år. 2008 hördes arten även över Finjasjön samt vid Mjölmlölan.

Pipistrell: Ett exemplar hördes över slottet. Arten är mycket sällan funnen i Sverige och hittades först 2007 i Skåne på ett antal platser. Låtet kan överlappa i frekvens med både troll- och dvärgfladdermus så den kan vara förbisedd.

Dvärgfladdermus: Talrik kring slottet och parkeringsplatserna. Även observerad kring Mjölmlölan, Biblioteket, Ellestorp, över Finjasjön och i Dalleröd.

Stor fladdermus: Måttligt vanlig art, ofta förekommande i rikare odlings- och lövskogslandskap. Flög över Hovdala slott, Finjasjön och över skogen söder om slottet. 2008 hördes många individer vid Mjölmlölan.

Leislers fladdermus: Mycket fåtalig art. Misstänkta ljud uppfångades 2007 från fladdermöss som jagade över stränderna och Finjasjön. 2008 gjordes inspelningar vid Mjölmlölan och över Finjasjön som säkerställde artbestämningen.

Nordisk fladdermus: Den vanligaste arten i Sverige. Observerad på samtliga ställen där vi lyssnade.

Sydfladdermus: Relativt ovanlig, dock numera ofta observerad på några ställen i Skåne och längs ostkusten. Ett exemplar hördes över slottet, fyra passager noterades vid parkeringarna och tre vid Björkviken i september.

Gråskimlig fladdermus: Fläckvis förekommande, på sina håll ovanlig och på sina håll vanligare. Ett tiotal exemplar över Finjasjön och stranden.

Barbastell: Mycket sällsynt art. Ett exemplar observerat vid Mjölmmöllan 2007.

Långörad fladdermus: Hördes över slottet, i Ellestorp och vid Biblioteket.

Bechsteins fladdermus: Extremt ovanlig. Inga sommarfynd gjorda på tjugotalet år i landet. Inga kända sommarlokaler finns alltså. Övervintrande har de senaste åren förekommit inte alltför långt bort. I närheten av Orangeriet jagade några exemplar av släktet *Myotis* som såg mycket ut som denna art. Måste bekräftas genom fångst. Fångstförsök gjordes under 2008, men mycket låg aktivitet rådde och insatsen gav inget resultat.

Dammfladdermus: Läten från jagande fladdermöss ute över Finjasjön finns inspelade som överensstämmer mycket med dammfladdermus. Dock finns inte tillräckligt med material för att artbestämningen ska gå att säkerställa. Fler försök med inspelning, till exempel med autoboxar behövs.

Lokalerna

Följande arter hittades på de olika inventerade lokalerna:

Lokal	mustasch/Brandis fladdermus	vattenfladdermus	fransfladdermus	trollfladdermus	pipistrell	dvärgfladdermus	stor fladdermus	Leislers fladdermus	nordisk fladdermus	sydfladdermus	gråskimlig fladdermus	barbastell	långörad fladdermus
Slottet, inkl. Orangeriet		X		X	X	X	X		X	X			X
Mjölmmöllan och skogen ovanför samt Hammarmölledammen	X	X	X	X		X	X	X	X			X	
Biblioteket						X			X				X
Dalleröd	X					X			X				
Finjasjöns stränder och Björkviken		X		X		X	X	X	X	X	X		
Ellestorp		X				X			X				X
NO Äspehöjden									X				

Diskussion

Utvärdering

Exkursionen den 6/8 2007 är sannolikt en av de bästa fladdermusexkursioner som någonsin gjorts i Sverige, sett till antal observerade arter på en och samma kväll (11 st). Detta vittnar om områdets höga kvaliteter. Med 13 konstaterade

arter är Hovdala naturområde bland de absolut artrikaste lokalerna i landet. Kan man säkra artbestämningen på ytterligare någon av de misstänkta arterna innebär detta naturligtvis en ännu högre placering på "rankningen". Observationerna omfattar de rödlistade arterna trollfladdermus, fransfladdermus och barbastell, samt även de tre NA-arterna Leislers fladdermus, sydfladdermus och pipistrell (NA = ej tillämplig. Används i rödlistnings sammanhang bland annat för arter som uppträder tillfälligt i landet). Dessutom är det notervärt att alla de tre Pipistrellusarterna uppträdde.

Området mellan Orangeriet och Hammarmölledammen var över lag individrikt, vilket i sig är en kvalitet. Även över Finjasjön och dess stränder var individantalen ganska stora. I de övriga besökta delarna var individ- och artantal måttliga.



Orangeriet och fruktträden. Här jagade de djur som misstänks vara Bechsteins fladdermus. Det är viktigt att fruktträden bevaras.

Vad gör Hovdala naturområde så artrikt?

Det är sannolikt en mängd faktorer som gör att vi kunde observera en så stor mängd fladdermöss i Hovdala naturområde. Området är varierat och nästan alla inslag som anses positiva för fladdermöss förekommer. Grova ädellövträd och ädellövskog är kanske de viktigaste, men stora ytor med betesmark gör också sitt till för tillgång på byte (dyngbagg). Finjasjön och dammarna bidrar även de med insektrikedom. Slottet och flera andra gamla byggnader är också positiva faktorer. Bokskogen är sannolikt av särskilt värde.

Sannolikt kan den stora mängden arter förekomma i kärnområdet mellan orangeriet och Hammarmölledammen inte bara som en följd av hur det ser ut just

där. De stora, omgivande lövskogsområdena och betesmarkerna bidrar också till detta.

Ytterligare insatser

Försök att fånga de djur som misstänktes vara Bechsteins fladdermus gjordes under 2008. Sannolikt på grund av årets förutsättningar lyckades dock inte detta. Möjliga ytterligare insatser skulle kunna vara att upprepa fångstförsöken samt mer lyssning efter dammfladdermus över Finjasjön.

Kan man säkert artbestämma en eller flera individer av Bechsteins fladdermus skulle detta vara mycket värdefullt, särskilt i ljuset av den dåliga kännedomen om arten i Sverige.



Bokskogen ovanför Mjölmoällan. Här förekom ett vimmel av långörad fladdermus. Inventeraren fick ducka vid upprepade tillfällen.

Skötselrekommendationer

Vid skötsel och vård av byggnaderna bör man ta hänsyn till fladdermöss. De ger inga skador på hus och överdriven tätning eller renoveringar vid fel tid på året kan ge negativa effekter på eventuella fladdermöss som har övervintringsplatser eller kolonier i byggnader.

Betet i området bör fortgå. Betesdjuren skapar en gynnsam vegetationstruktur och dynglevande insekter ingår i många arters stapelföda.

Man bör måna om de grova träden. Många arter gynnas av ihåliga träd som är bra boplatser och av de miljöer som bildas av grova träd. Även fruktträden vid orangeriet är värdefulla. De misstänkta observationerna av Bechsteins fladder-

mus gjordes just där. Arten använder ofta just fruktodlingar och fruktträd som jaktplatser. Frukträden och fruktträdgården bör alltså bevaras och gärna utökas.

Bokskogen och den övriga ädellövs-kogen betyder mycket för art- och individrikedom. Kan än större arealer utvecklas till äldre lövskog är det sannolikt positivt för fladdermusfaunan.